

АРХЕОЛОГИЧЕСКИЕ
ИССЛЕДОВАНИЯ
В АЗЕРБАЙДЖАНЕ

СБОРНИК
СТАТЕЙ

АКАДЕМИЯ НАУК АЗЕРБАЙДЖАНСКОЙ ССР
ИНСТИТУТ ИСТОРИИ

АРХЕОЛОГИЧЕСКИЕ
ИССЛЕДОВАНИЯ
В АЗЕРБАЙДЖАНЕ

(Сборник статей)

Ар-16804

Azərbaycan Milli
Kitabxanası

ИЗДАТЕЛЬСТВО АКАДЕМИИ НАУК АЗЕРБАЙДЖАНСКОЙ ССР
БАКУ—1965

ТЧ(2А)0-42

Печатается по постановлению
Редакционно-издательского совета
Академии наук Азербайджанской ССР

Редакционная коллегия

*Р. М. Ваидов, О. Ш. Исмизаде, Н. В. Минкевич,
И. Г. Нариманов, Д. А. Халилов*

ВВЕДЕНИЕ

Настоящий сборник включает археологические исследования на территории Азербайджана за последние годы. Статьи помещены в хронологической последовательности исследуемых памятников, начиная с палеолита до развитого средневековья включительно. Ряд статей является докладами, прочитанными на I научной сессии Института истории АН Азербайджанской ССР, посвященной археологическим исследованиям в Азербайджане.

Статья М. М. Гусейнова посвящена Азыхской пещере (Гадрутский р-н АОНК), где были выявлены стоянки человека в ашельский и мустьерский периоды древнего палеолита. Азыхская пещера является первой высокогорной стоянкой и самой крупной среди карстовых образований, известных на территории Азербайджанской ССР.

В работе И. М. Джафарзаде рассматриваются наскальные изображения Кобыстана (в пределах столовых гор, недалеко от побережья Каспийского моря). Наиболее ранние памятники автором относятся к концу неолита VIII—VI тысячелетия до н. э., а поздние — к раннему средневековью. На 725 камнях и скалах выявлены рисунки людей, животных, различных знаков и сцен, которые по их смысловому значению могут быть отнесены к петроглифам — образному письму.

О. А. Абибуллаев исследовал наиболее ранние погребения в Азербайджане, выявленные в поселении Кюльтепе (Нахичеванская АССР), и остановился на культе мертвых, характерном для энеолитического времени.

И. Г. Нариманов сообщает предварительные результаты исследования поселения Шомутепе (Казахский р-н); являющегося одним из первых поселений в Азербайджане, жители которого занимались мотыжным земледелием и оседлым скотоводством. Шомутепе характеризует культурный исторический этап развития населения в IV тысячелетии до н. э.

Последующая статья Г. С. Исмаилова посвящена орнаментации на керамике из куро-араксинского слоя Баба-дервиша. Автор устанавливает большое сходство в материалах памятников куро-араксинской культуры на территории Азербайджана, Армении и Грузии на рубеже IV и III тысячелетия до н. э.

Сообщение Ш. Г. Садыхзаде посвящено украшениям периода поздней бронзы на территории Азербайджана. Рассматривая технику изготовления украшений, их распространение автор полагает возможным считать одним из источников для изучения истории и культуры азербайджанского народа.

Статья О. Ш. Исмаиловой посвящена итогам исследования в течение ряда лет поселения I тысячелетия до н. э., расположенного в Мильской степи, неподалеку от городища Оренкала, и известного под названием Каратепе. Автором выявлено три культурных слоя на поселении, нижний из которых относится к VIII—VI вв., второй—к V—I вв. до н. э., а верхний—к средневековью XI—XIII вв. Установлено занятие обитателей поселения скотоводством и земледелием в I тысячелетии до н. э.

В небольшом сообщении И. Г. Нариманова и И. Шихардиева рассматриваются случайные находки, хранящиеся в Кубинском краеведческом музее. Авторы датируют их на основе аналогичных материалов периодом поздней бронзы и приходят к выводу, что северо-восточные районы Азербайджана, включая Ашшерон, и территория Дагестана во II—I тысячелетия до н. э. были охвачены общей археологической культурой.

Сообщение З. И. Ямпольского о статуэтках мужчины и женщины эпохи бронзы из сел. Ибрагимгаджили Таузского р-на затрагивает вопросы начальной формы религии — магии и фетишизма. Статуэтки рассматриваются автором как свидетельство первобытной околдовательной магии.

Статья О. А. Даниелян посвящена изучению железных мечей с бронзовыми рукоятками из погребений Мингечаура, относящихся к периоду раннего железа на территории Азербайджанской ССР. Автор устанавливает сходство мингечаурских мечей с такими же мечами из других памятников Азербайджана и Закавказья и на основании этого датирует исследуемое оружие IX—VII вв. до н. э.

Статья Д. А. Халилова посвящена памятникам Закавказской Албании близ с. Даг Коланы Шемахинского р-на — поселению «Шейх-берку», в котором автором выявлено два культурных слоя: нижний — с рубежа двух эр до VIII в. н. э. включительно, верхний — IX—X вв. Среди материалов

автор выделяет каменную мужскую статую и относит ее к рубежу первой половины I тысячелетия н. э. по сходству с другими статуями из с. Хыныслы Шемахинского района.

И. А. Бабаев описывает три раннесредневековые стеклянные многогранные печати из Мингечаура.

Статья Г. М. Ахмедова посвящена итогам археологических работ на городище Оренкала (город Байлакан) за 1959—1963 гг. Автор считает, что Байлакан сооружен сасанидами в VI в. и был аналогом городом-крепостью. Далее пересматривается мнение о раннее вскрытом большом здании, которое толкуется теперь не как баня, а как жилой объект. Приводятся данные о других жилых сооружениях XII—XIII вв., расположенных под внутренней стеной города, построенной Тимуром, чем опровергаются ранее высказанные мнения об отделении «малого города». Кратко отмечаются работы на северо-западной крепостной стене, где была открыта гончарная печь новой формы и в ремесленном квартале, здесь же вскрыт комплекс сооружений, назначение которых еще не выяснено.

В работе Н. В. Минкевич-Муштафаевой подводятся некоторые итоги изучения ремесленного квартала на юго-западной окраине города Байлакана, где размещались различные мастерские (гончарные, кузнечные и др.). Автор отмечает, что это был рабад города с конца VIII до начала XIII в., обеспеченный водой для нужд производственных мастерских путем проведенных туда каналов, и водоводов из керамических труб. После разрушения рабада монголами на его развалинах образовалось кладбище XIII—XV вв.

В сообщении В. П. Фоменко рассматриваются стеклянные изделия города Байлакана из верхнего культурного слоя XI—XIII вв. Автор классифицирует стеклянные изделия по назначению и приходит к выводу, что они местного производства.

В статье К. М. Мамедзаде характеризуется строительная техника городища Оренкала. Рассматриваются виды, приемы декорировки кладок и связующих растворов различных объектов, вскрытых раскопками на городище крепостных стен, бани, жилищ и производственных сооружений ремесленного квартала.

Статьи и сообщения, за редким исключением, снабжены иллюстрациями (рисунки, таблицы).

М. М. ГУСЕЙНОВ

О РЕЗУЛЬТАТАХ АРХЕОЛОГИЧЕСКИХ РАСКОПОК В АЗЫХСКОЙ ПЕЩЕРЕ¹

В Советском Союзе стоянки шельского и ашельского времени открыты прямо на поверхности земли. Такие как Сатани-дар, Арзни (Армения), Яштух на Черноморском побережье (Абхазия), Лаше-Балта (Юго-Осетия), Абадзех близ Майкопа (Адыгейской автономной области), на левом берегу Днестра (Украина), в зоне Тянь-Шаня (Туркмения)².

Из памятников ашельского времени недавно стали известны три карстовые пещеры — Кударо³, Цоп (Юго-Осетия)⁴ и у грота Выхватинцы (Молдавия)⁵. Среди указанных пещерных стоянок одной из самых древнейших является Азыхская палеолитическая стоянка в Азербайджане, открытая в 1960 г.

До открытия Азыхской пещеры нами были изучены только две небольшие палеолитические стоянки на горе Авейдаг,

находящейся на северо-восточной окраине Малого Кавказа в Казахском районе¹.

Недалеко от горы Авейдаг М. Мансуровым были выявлены древние палеолитические каменные изделия. Подобные стоянки, а также орудия труда нижнепалеолитического времени были найдены в Цопской пещере² и Качрети³ (Грузия) и на горе Кажил (Армения)⁴.

Азыхская пещера находится в юго-восточной части Малого Кавказа, в 20—25 км от реки Аракс.

В мощной известковой толще зоны юго-восточного склона Карабахских гор в Гадрутском районе Азербайджанской ССР встречается много пещер с огромными залами.

Самой интересной для науки является Азыхская пещера, где уже три года экспедиция Института истории Академии наук Азербайджанской ССР ведет археологические исследования. Эта пещера расположена на высоте около 1400 м от уровня моря, недалеко от города Физули, близ селения Туг.

Зев пещеры представляет собой широкое туннельобразное пространство, в котором можно свободно передвигаться. Через 26 м проход постепенно сужается до 1,5 м, а затем снова округляется диаметром до 10 м, дневной свет проникает сюда слабо. Это называем первым приемным залом. При помощи факела или фонаря различается узенький проход, по которому на протяжении 10 м можно двигаться с большим трудом и только ползком. Преодолев эту жесткую горловину, можно попасть в огромный зал, внутри которого сказочно блестят сталагмитовые и сталактитовые колонны, с потолка свисают многочисленные завесеобразные подтеки. Величина второго зала равна приблизительно 2500 квадратных метров. За вторым залом находится несколько (5) больших залов. В каждом из них на стенах висят огромные естественные скальные полки. Под некоторыми полками можно поместить 100—150 человек. Очень много мелких сталактитов и сталагмитов, напоминающих ледяные сосуды длиной до 30 см. Капающая с конца сталактитов вода образовала рыхлый пол пещеры, много мелких углублений — выбоин капель в виде члениных сот.

Во всех залах стены имеют неровную поверхность и прогираются зигзагообразно и округло. Потолки залов пещеры

¹ Доклад, прочитан на I сессии Института истории АН Азерб. ССР, посвященной итогам археологических работ за 1963 г., в марте 1964 г.

² М. З. Панджчкия. Палеолит Армении. 1950; С. Н. Замятин. Очерки по палеолиту. 1961; В. П. Любин. Нижнепалеолитические памятники Юго-Осетии МИА, № 79, т. 4, 1960; П. У. Аушев. Абадзехская нижнепалеолитическая стоянка Майкоп, 1963; П. И. Борисковский. Древнейшее прошлое человечества. 1957; А. П. Окладников. Древнейшие археологические памятники Краснодарского полуострова. Тр. Южно-Туркменистанской археологической экспедиции, т. II, Ашхабад, 1951.

³ В. П. Любин. Высокогорная пещерная стоянка Кударо I (Юго-Осетия). «Изв. Всесоюзного географ. об-ва», т. 91, 1959.

⁴ П. У. Аушев. Указанный труд. 1963.

⁵ Г. П. Сергеев. Позднешельская стоянка в гроте у сел. Выхватинцы (Молдавия). «Советская археология», № 12, 1950.

¹ М. М. Гусейнов. Авейдагские палеолитические пещерные стоянки: Автореф., Тбилиси, 1960.

² Г. Григolia. Палеолит Квело-картли (погребенная пещера Цопи). Тбилиси, 1963 (на груз. яз., резюме на русском).

³ С. Н. Замятин. Разведки по каменному веку в Азербайджане осенью 1953 Тр. Ин-та истории АН Азерб. ССР, т. 13, 1958.

⁴ С. А. Сардарян. Палеолит в Армении. Ереван, 1954.

кулодобранной формы. Пол в некоторых залах глинистый, утрамбованный, местами заромужден щебнем и глыбами известняка разной величины, оторвавшимся от сводов пещеры. От воды полы мокрые и скользкие, поэтому ходить довольно опасно. Под западной стеной последнего зала, почти на уровне дна, очень узкое отверстие, горловина круто спускается почти вертикально вниз на запад, к выходу на дневную поверхность. По приблизительному обмеру пещера имеет в длину 215—220 м.

На горе Азых зияет круто спускающийся естественный колодец с неровными стенами, глубина его около 15—20 м, диаметр 6—10 м. Дно колодца заполнено глиной и глыбами известняка разной величины. Колодец имеет форму кругообразной камеры в виде колокола. Дно этой карстовой камеры сразу сильно расширяется и при свете можно различить странные проходы в виде коридора, направляющиеся на запад. Один из проходов примерно в 15 м от входа закрыт навечно промадной глыбой, упавшей после обвала. Колодец с входящими в него коридорами является как бы вторым этажом Азыхской пещеры, составляя с ней по существу две пещеры, расположенные одна над другой. Мы не нашли никакого прохода, связывающего их. По всей вероятности, колодец, находящийся на верхней части горы, некогда был связан с нижней пещерой и они имели общий выход наружу. Можно предположить, что проходы закрылись из-за обвала.

У обрыва имеются входы, ведущие в обе пещеры, здесь же расположено около десяти микроотверстий диаметром от 50 см до одного метра. Все эти микропроходы лежат параллельно главному выходу и направлены в сторону залов пещеры. Высота первого этажа от нынешнего ее пола, т. е. над отложениями, 20—25 м, ширина от 10 до 50 м. В настоящее время Азыхская пещера в карбонатных породах является самой грандиозной и интересной в пределах Азербайджана. В нашей республике впервые встречается такая большая пещера со сталактитами и сталагмитами. До сих пор среди ученых существовало мнение, что крупные карсты в карбонатных породах находятся лишь в западной Грузии.

Пещера имела хорошую вентиляцию и умеренную постоянную температуру, что создавало условия для жизни в ней древнего человека и вообще живых существ.

Археологическое исследование показало, что пещера была пригодной для жилья и служила хорошим убежищем для палеолитического человека.

Мы начали раскопки главного входа нижней пещеры там, где расположена более солнечная сторона и были нормальные температурно-климатические условия. Прежде всего не-

обходимо было проверить глубину отложившихся на дне пещеры наносов и выявить наличие слоев. На основании стратиграфии можно было определить возраст отдельных слоев стоянок на разных глубинах и установить климатические изменения последнего геологического периода, т. е. периода начала широкого распространения человека на территории Малого Кавказа в Азербайджане.

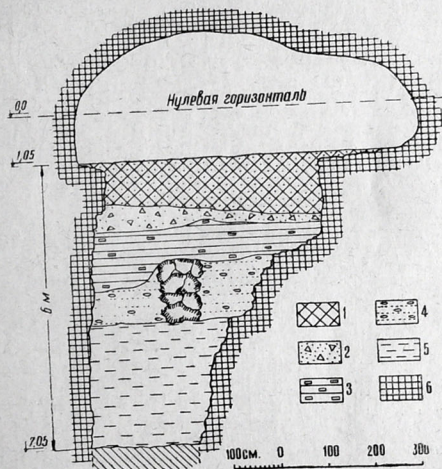


Рис. 1. Разрез отложений: 1—известковая скала; 2—гумусный; 3—желтый суглинок с щебнем; 4—серый суглинок с угловатой галькой; 5—темно-бурый суглинок с угловатой галькой; 6—глинистый.

За период прехлетних раскопок у главного входа пещеры было вскрыто четыре разных слоя (рис. 1). Раскопки 1963 г. выявили еще два дополнительных слоя. Таким образом, начиная с современной поверхности до каменного дна пещеры выявлено шесть разновременных слоев. Из них только верхний

слой является современным, а остальные — средними и древними четвертичными слоями. Эти слои очень хорошо отличаются и отделяются друг от друга не только по цвету, мощности пластов, но также по составу и даже культурным остаткам разных эпох нижнего палеолита. На основании раскопанных разрезов в плане получены нижеследующие напластования слоев (сверху вниз).

I. Гумусный слой (современный). Поверхность покрыта тонким слоем пыли сероватого цвета. Затем идет слой очажной золы, смешанной с черной землей. Слои золы лежат друг над другом не совсем горизонтально, а чуть наклонно слева направо и иногда наоборот. Здесь всюду обнаруживаются ямы, которые прорезают верхний слой. Гумусный слой содержит в основном малочисленные обломки средневековой глазурованной керамики и обломки костей мелкого рогатого скота. Только в нижнем горизонте под южной стенкой пещеры у ее входа найдено было несколько фрагментов грубого глиняного сосуда и одна проколка, тщательно сработанная из трубчатой кости мелкого рогатого животного. Аналогичные изделия нам известны из неолитических слоев Кюльтепе (Нахичевань), Шомутепе и Тойрепеле из Казахского района, вблизи ст. Акстафа. Все разрушенные ямы разной глубины, неправильно лежащие очажные золы показывают, что верхний слой разрушался и перемешивался.

II. Желтый суглинок (среднечетвертичный слой) с угловатым щебнем. Слой слабглинистый, перемешанный с мелкими обломками известняковых пород разной величины. Этот слой занимает небольшую площадь (около 8 кв. м), мощность незначительная — от 18 до 54 см. Притом он почти не содержит культурных остатков, не считая обнаруженных в нем несколько подтреугольных и пластинчатых отщепов мустьерского времени.

III. Серый суглинок (среднечетвертичный слой). Этот слой состоит только из угловатого щебня с мелкими включениями. Щебень однородной породы пещерного известняка, упавшего, по-видимому, с потолка, а в большинстве с боковых стенок. Этот слой слабосушлистый, но сильно развит по всей площади как в глубину, так в ширину и длину пещеры. По северной стенке от пещеры часто встречаются грандиозные глыбы известняка, занимающие огромную площадь этого слоя, что затрудняло фиксирование находок по квадратам. Несмотря на это, слои отлично отделяются друг от друга. Все суглинистые щебни имеют острые угловатые края. Это говорит о том, что они не подвергались окатыванию.

В этом слое найдено большое количество явно мустьерских каменных орудий. Остроконечники разной величины, скребла, скребки двух-, иногда односторонние на массивном отщепе, скребки концевого характера (очень мало), миниатюрное кремниевое рубильце, дисковидные нуклеусы, отщепы, отбросы производства и т. д. Все эти изделия по технике обработки одинаковые, только сделаны из разной породы камней (рис 2)

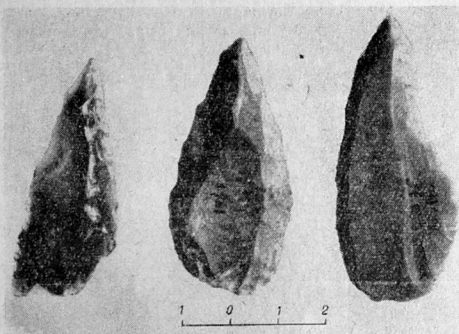


Рис. 2. Среднепалеолитические остроконечники из III слоя.

По всей площади раскопа обнаружено также много костных остатков животных. Osteологический материал из этого слоя представляет собой обломки костей позвоночных животных, находящихся в различной степени фиксации. Почти отсутствуют целые кости, несомненно они раздроблены с целью добычи костяного мозга. На некоторых имеются следы обработки или следы огня. Попадаются кости, на которых в области эпифизов имеются характерные следы погрызов. Судя по следам от зубов (предположение палеонтолога Д. В. Гаджиева), эти погрызы произведены шакалом или собакой (?). Остатки костей принадлежат животным: обыкновенному ежу, дикобразу, бурому медведю, пещерному медведю, барсучу, лошади, кабану, благородному оленю, гигантскому оленю, быку, козлу (?), горной козе, ископаемому ослу, птицам, рыбам и т. п.

¹ Все кости III, V и VI слоев определены доктором биологических наук Д. В. Гаджиевым.

Все указанные остатки подтверждают, что в среднепалеолитическую эпоху Азыхская пещера являлась постоянным жилищем древнего человека.

IV. Темно-бурый суглинок (средне- или может быть конца древнечетвертичного периода). Слой также переполнен обильным остроугловатым щебнем с громадными глыбами известняковых скал. Слой не содержит находок. Только состав его насыщен перемешанными углями. Пока эта деталь является для нас необъяснимой. Каким же путем эти древесные угли в виде крупы попали сюда? На этот вопрос ответят будущие раскопки.



Рис. 3. Азыхская пещера. Ручные рубила с V слоя.

V. Глинистый слой (древнечетвертичный). Здесь щебень совершенно отсутствует, только под северной стеной встречаются большие скальные глыбы. Этот слой самый мощный среди всех перечисленных и чисто глинистый. Глина желтого цвета, а в нижнем горизонте местами ее цвет меняется. Имеются тоненькие прослойки ржавчины зеленовато-розового и красного цвета. Состав глины везде одинаков.

Каменный инвентарь в этом слое беднее, чем в третьем. Здесь каменные изделия представлены массивными типично ашельскими ручными рубилами миндалевидной формы (рис. 3), грубыми скреблами, иногда сохраняющими естественные корки на поверхности, ручными острокозничками и т. п.

Здесь же были обнаружены кости: носорога, пещерного медведя, гигантского оленя, кавказского оленя, пещерной гиены, ископаемого оса, лошади, волка, лисы, дикобраза, грифа крупного, птицы воробьиного типа, кулика, ископаемой летучей мыши, зайца, грызунов и т. п. Почти более 90% раскопочных костей было раздроблено, но имеются находки цельных костей пещерного медведя и гигантского оленя.

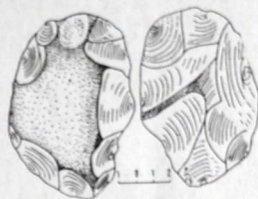


Рис. 4. Азыхская пещера. Ручные рубила с VI слоя.

VI. Желтый суглинок (древнечетвертичный). Это слой с примесью большого количества сильно окатанного щебня. Суглинок состоит из каменных глыб известняка, что затрудняло проведение раскопок (от поверхности более 10 метров до дна). Слой содержит значительное количество каменного инвентаря и остатки фауны.

Каменный инвентарь состоит в основном из грубых рубил еще полностью неоформленных (рис. 4), грубых рубящих орудий, массивных отщепов, грубых скребел, раздробленных камней.

Ручные рубила в основном были сделаны из цельной гальки (среднего и маленького размера), в виде дисковидного нуклеуса. Поверхность ее с одной стороны слегка обтесывалась, а с другой оставалась в естественном виде, только один продольный край грубо оббивался с двух сторон, что придавало ему зигзагообразный вид, похожий на край нуклеуса. Противоположный край оставался необработанным, но зато был выщерблен. Пятка вовсе отсутствовала, если не считать нескольких закругленных сторон.

Более 80% отщепов имеет обтесанную поверхность естественных речных галек. На некоторых имеются хорошо выраженные ударные площадки и ударные бугорки.

Этот комплекс показывает, что человек того периода, собирая камни для изделий, не производил детально сортиров-

ку. Он брал что попало — шаровидные, кругловатые, плоские разной величины и маленькие камни.

Если обратить внимание на пятый ашельский слой, то там, наоборот, собирали более массивные гальки и обрабатывали их до требуемого вида. Эти массивные отщепы и другие виды орудий в VI слое встречаются меньше, чем в V.

Все виды орудий из VI слоя были обработаны с одного продольного края с двух сторон. Полностью оформленные орудия отсутствуют. Все изделия значительно окатаны, даже трудно представить себе каким образом это произошло внутри пещеры? Кое-где следы скола так стерлись, что превратились в естественную корку.

Такую же степень окатанности мы наблюдаем и у остатков фауны. Все кости очень сильно почернели как железо и степень фасилизации иногда не дает возможности их отличить от камней.

Все это говорит о том, что находки из VI слоя намного древнее находок V ашельского слоя. Из фауны в основном были пещерный медведь, кабан, носорог, гигантский олень, кавказский олень, крупная лошадь, безоаровый (?) барсук, птицы разные, волк.

Несомненно, материалы V слоя легко находят аналогию и сравнение среди ранних памятников ашельского времени Закавказья, Кавказа и других мест.

Что касается VI слоя, то эти материалы Азыжской пещеры пока почти невозможно сравнить с материалами таких, как Сатани-дар и Яштух.

Для Сатани-дара характерны ручные рубила разной формы, более совершенной обработки. Кроме того, у Сатани-дара имеются также другие виды орудий хорошей обработки.

Надо сказать, что мы пока не имеем полного комплекса из VI слоя Азыжской пещеры, так как раскопки только начинаются, кроме того, раскопочные материалы очень трудно сопоставить с подъемными, так как они описаны на основании типологии.

Наличие памятника древнего слоя первой половины раннего палеолита в Азыжской пещере не является случайным, так как мы имеем здесь два мощных слоя раннего палеолитического времени, которые подстилаются один над другим. Во-вторых, имеются шедль-ашельские стоянки открытого типа на противоположной стороне Малого Кавказа в Армении.

За неимением полного комплекса мы не старались здесь приводить сравнения в широком масштабе.

Но нам кажется, что VI слой Азыжской пещеры еще скажет о памятниках первой половины древнего палеолита (открытой стоянки) Кавказа.

И. М. ДЖАФАРЗАДЕ

НАСКАЛЬНЫЕ ИЗОБРАЖЕНИЯ КОБЫСТАНА¹ (АЗЕРБАЙДЖАНСКАЯ ССР)

Кобыстан — всхолмленный гористый участок занимает юго-восточное окончание Большого Кавказского хребта в бассейне среднего и нижнего течения р. Джейранкечмез (рис. 1). В геологическом оформлении юго-восточная часть Кобыстана, где сосредоточены наскальные изображения, приняли участие верхние, средние плиоценовые и постплиоценовые отложения. Широкое развитие имеют аллювиально-делювиальные и солончачковые образования, отложения сопочной брекчи, древнего Каспия и Бакинского яруса². Названные породы легко поддаются природным разрушениям и поэтому территория Кобыстана изрезана многочисленными, иногда довольно глубокими оврагами, балками (азерб. — «кобы»); отсюда и название «Кобыстан» — страна оврагов. Современный климат Кобыстана сухой, субтропический с довольно мягкой зимой и очень жарким и сухим летом. Атмосферных осадков здесь выпадает очень мало.

Реки Кобыстана в основном питаются дождевой водой Большого Кавказа, дебит их в летний период сильно уменьшается, а некоторые из них даже высыхают. Вода в родниках Кобыстана имеет солоноватый привкус и едва обеспечивает потребность в питьевой воде зимующих здесь скотоводов.

¹ Доклад прочитан на I сессии Института истории АН Азерб. ССР, посвященной итогам археологических работ на территории Азербайджана за 1963 г., в марте 1964 г.

² М. П. Богданов. Зимние пастбища Кобыстана и основные пути их рационального использования и улучшения. Тр. Ин-та ботаники АН Азерб. ССР т. XVIII. Баку, 1954, стр. 39, 42—43.