



Эльтуран Авалов

АРХИТЕКТУРА
ГОРОДА ШУШИ

Баку — 1977

АКАДЕМИЯ НАУК АЗЕРБАЙДЖАНСКОЙ ССР
ИНСТИТУТ АРХИТЕКТУРЫ И ИСКУССТВА

Э. В. АВАЛОВ

АРХИТЕКТУРА ГОРОДА ШУШИ
И ПРОБЛЕМЫ СОХРАНЕНИЯ
ЕГО ИСТОРИЧЕСКОГО ОБЛИКА

План города Шуши 1855 г.



Азербайджанская
Республиканская
БИБЛИОТЕКА
им. М. Ф. Ахундова

Издательство «Элм» Баку — 1977

тельное влияние на художественный облик почти всех построек города — оборонительных, культовых сооружений, водоразборных будок и т. д.

Плоскость гянджинских ворот, несколько возвышаясь над крепостными стенами города, придавала им парадность, представляя определенный градостроительный акцент. Чтобы воспрепятствовать прямому подходу неприятеля к главным воротам крепости, перед ними была возведена защитная стена Г-образной формы, одним своим концом примыкавшая к плоскости этих ворот. Расположение проходов здесь аналогично таковому в замке Шахбулагы. Со стороны крепости к воротам были пристроены помещения для стражи. Во втором ярусе гянджинских ворот располагались орудия⁵⁶. С запада к воротам примыкала круглая трехъярусная башня, стены которой на разных уровнях прорезаны бойницами. В настоящее время гянджинские ворота частично восстановлены.

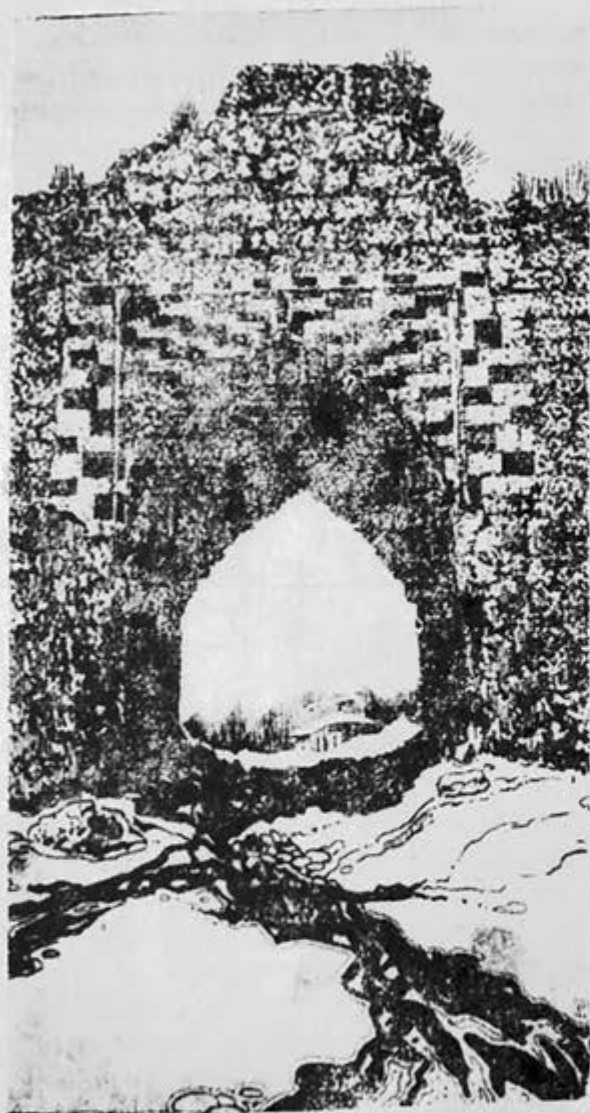


Рис. 6. Гянджинские ворота. Рисунок автора. 1970 г.

Западные ворота Шуши назывались Эривань гапысы⁵⁷ или Халифали гапысы⁵⁸, так как из них шла дорога к деревне Халифали и дальше — на Ереван. Эти ворота также обозначены на всех сохранившихся

⁵⁶ ЦГВИА, ф. 349, оп. 44, ед. хр. 680.

⁵⁷ Мирза Юсиф Нерсесов. Ук. раб., стр. 35.

⁵⁸ Бахарлы. Ук. раб.

ся с прошлого века генпланах и съемках Шуши. Эриванские крепостные ворота трактовались в более традиционном духе — решенные в виде стрельчатой арки, они были укреплены с двух сторон симметрично расположенными двухъярусными боевыми башнями. На чертежах и генпланах Шуши XIX в. эти башни обозначены под номерами 1 и 2, так как эриванские ворота являлись западной периферией крепостных укреплений города и от них начинался отсчет башен. В настоящее время эриванские ворота не сохранились, хотя еще в 30-е годы нашего столетия можно было наблюдать следы арки⁵⁹. Реставрацию западных ворот Шуши можно произвести на основании соответствующих чертежей, хранящихся в ЦГВИА⁶⁰.

С востока вход в нижнюю часть города осуществлялся через ворота Шушакенд гапысы или Мухатар гапысы⁶¹, названные так по имени сел, куда вела дорога. Во всех русских источниках XIX в. восточные ворота обозначены как агогланские. Согласно карте к дорожнику Кавказского края, прилагаемой к «Кавказскому календарю на 1846 год», Шуша была связана с крепостью Агоглан «проселочной дорогой»⁶². Известно еще одно название этих ворот — Топхана гапысы⁶³. Судя по чертежу, хранящемуся в ЦГВИА, восточные ворота Шуши в отличие от северных и западных не были укреплены боевыми башнями и выглядели весьма скромно. Въезд был решен в виде лучковой арки⁶⁴.

В прошлом веке в нижней части крепости — у восточных ворот была сооружена тюрьма, вобравшая часть крепостных стен, оборонительные башни и бастионы. Ворота за ненадобностью были прикрыты стеной одного из тюремных корпусов. Поэтому в настоящее время о существовании восточных агогланских ворот Шуши напоминает лишь ниша в толще северо-восточной стены.

О существовании четвертых ворот Шуши сообщает лишь Мирза Юсиф Нерсесов в труде «Тарихи-Сафи», где упоминает, что эти ворота, придя в негодность, были заложены⁶⁵.

Шуша как военная крепость производила внушительное впечатление, о чем свидетельствуют многочисленные восторженные отзывы⁶⁶.

⁵⁹ С. Ашурбейли. Архитектура Шуши и ее ближайших окрестностей (на основе экспедиции 1934 г.). Научн. архив Ин-та истории АН Азерб. ССР, № 359.

⁶⁰ ЦГВИА, ф. 349, оп. 44, ед. хр. 669; ЦГВИА, ф. 349, оп. 27, ед. хр. 3732.

⁶¹ Мирза Юсиф Нерсесов. Ук. раб., стр. 35.

⁶² Карта к дорожнику Кавказского края. «Кавказский календарь на 1846 год», Тифлис, 1845.

⁶³ Бахарлы. Ук. раб.

⁶⁴ ЦГВИА, ф. 349, оп. 44, ед. хр. 3731.

⁶⁵ Мирза Юсиф Нерсесов. Ук. раб., стр. 35.

⁶⁶ Например: «Шуша с северо-восточной стороны, или с елисаветпольской дороги сильная крепость; на мои глаза, как полагают, неприятель и не подходит, не смей и носа показывать, а к воротам не думай и приблизиться; со всех сторон перекрестный огонь пушек разобьет в дребезги хоть какую колонну. С других трех сторон к Шуше и вовсе подойти невозможно: ее защищают природные неприступные скалы, на которых она стоит». (П. Егоров. Мои поездки по Карабаху. Газ. «Русский инвалид», СПб., 1857, № 242).