

Шуша-Вагифин тубәси
Шуша-мавзолей Вагифа
Shusha-Vagif's mausoleum

АЗƏРБАЙЧАН ССР ЕЛМЛƏР АКАДЕМИЈАСЫ
ТАРИХ ИНСТИТУТУ
АРХЕОЛОКИЈА ВƏ ЕТНОГРАФИЈА СЕКТОРУ
АКАДЕМИЯ НАУК АЗЕРБАЙДЖАНСКОЙ ССР
ИНСТИТУТ ИСТОРИИ
СЕКТОР АРХЕОЛОГИИ И ЭТНОГРАФИИ

К. М. МƏММƏД-ЗАДƏ
Н. А. СƏРКИСОВ

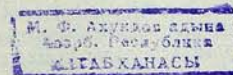
К. М. МАМЕД-ЗАДЕ
Н. А. САРКИСОВ

К. М. MAMED-ZADE
N. A. SARKISOV

Шуша–Вагифин түрбəsi
Шуша–мавзолей Вагифа
Shusha–Vagif's mausoleum

2.667091

661025



БАКЫ—«ЕЛМ»—1986
БАКУ—«ЭЛМ»—1986



ДАНИ ШАИРЭ ЁЎТИРАМ

ДАНИ ВЕЛИКОМУ ПОЭТУ

Шуша шәһәри Совет Иттифагынын сон дәрәчә гижмәтли тәбии вә иглим шәрантинә малик олан перспектив курорт мәркәзләриндән биридир.

Шәһәрин һал-һазырда јени јашајыш биналары тикилән эразисиндә даһи рәһбәр В. И. Ленинн адыны дашыјан күчә вә мәркәзи мејдан јерләшир.

Шушанын инкишафынын баш планына көрә, шәһәрин композициялы структуру демәк олар ки, ики перпендикулјар—ен вә меридионал истигамәтләрдә тикилир ки, бу да курорт зонасынын мәркәзинә чеврилмиш тәпәлијин үстүндә кәсишир. Меридионал рәсми макистрал тәпәликдән башлајараг шәһәрин кирәчәји илә бирбаша әлагәләнир. Икинчи ен макистралы тәпәлијин үстүндән кечир вә макистралда јашыл зонанын баш булвары, чоһсајлы санаторија вә истираһәт евләри јерләшир.

Шәһәрин чәнуб-шәрг һиссәсиндә, «Чыдыр дүзү» ады илә мәшһур олан јердә сон вахтлар үмуми шәһәр паркы јарадылмышдыр ки, бу да шәһәрлиләрин эн севимли истираһәт јеринә чеврилмишди. Мәһз бурада, кениш перспективли ачыг

Город Шуша — один из перспективных курортных центров Советского Союза, обладающий исключительно ценными природными и климатическими условиями.

На территории застраиваемого ныне новыми жилыми зданиями города четко выделяется главная улица, носящая имя В. И. Ленина, и центральная площадь.

По генеральному плану развития Шуши композиционная структура города строится на двух почти перпендикулярных линиях широтного и меридионального направлений, пересекающихся на вершине холма, превращаемого в центр курортной зоны. С холма начинается меридиональная парадная магистраль, непосредственно связанная с выездом в город. Вторая широтная магистраль проходит по гребню холма и на ней размещаются главный бульвар зеленой зоны и многочисленные санатории и здравницы.

В юго-восточной части города, на месте, известном под названием «Джыдыр-дюзи» (поле для скачек), создан за последние годы общегородской парк, ставший любимым местом отдыха горожан. Именно

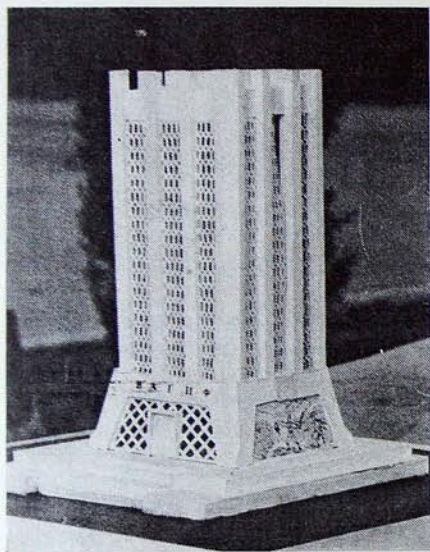
саһәдә вә шәһәрин мәркәзи јерләриндә бир чоһ һејкәлләр учалдылмышдыр. Өлчүләринә вә бәдии хүсусијјәтләринә көрә мұхтәлиф олан бу һејкәлләр, кениш халг күтләсинин вә биринчи нөвбәдә кәнч нәслин тәрбијәсиндә мұһүм васитәдир. Халглар достлуғу руһунда тәрбијә алан кәнч нәслин вәтәнин унутулмаз тарихи сәһифәләрини өјрәнмәси, онун шанлы оғуларыны, бөјүк шаир вә јазычыларыны һәмишә јадда сахламасы үчүн бунлар чоһ вачибдир. Белә бир вачиб мәсәләнин һәллиндә Молла Пәнаһ Вагифин хатирәсинә һәср олунамыш јадикар түрбә дә бөјүк рол ојнајыр. Јени парк мејданчасынын ачыг јериндә јерләшән вә һәр тәрәфдән көзәл көрүнән јени монументал тикинтинин архитектура әһәмијјәтини гижмәтләндирмәк чоһ чәтиндир. Онун емоционал тәсири чоһ бөјүкдүр вә гејд етмәк лазымдыр ки,—әбәдидир. Мәсәлә бурасындадыр ки, музеј залларында олан инчәсәнәт әсәрләри тамашачыларә эпизодик вә ғыса мүддәтли тәсир көстәрир. Һәтә көзәллијин эн бөјүк пәрәстишкарлары белә истәдикләри вахт марағлы бәдии вернисажларә баһмаға имкан вә вахт тапа билмир. Мүасир һәјат темпи, кетдикчә артан елми-техники, әдәби-бәдии мәлумат асудә вахты сон дәрәчә азалтмышдыр. Көзәл инчәсәнәт әсәрләри ачыг сәма алтында, шәһәрдә—халг арасында олдугда исә тамам башга имканлар ачылыр, елә бурадача—мејданчаларда, күчәләрдә онлар минләрлә адамын дүшүнчәсинә, әһвали-руһијјәсинә тәсир көстәрән объектә чеврилирләр. Онда бу әсәрләрин јерләшдији јерләр даим чәлбәдичи гүввәјә малик, бир сөзлә десақ, ачыг сәма алтында һәмишә

здесь, на участке весьма благоприятном для раскрытия перспектив, было выбрано место для строительства мемориала.

За последние годы в городах Советского Азербайджана воздвигнуто немало монументов, значение которых в архитектурно-планировочной композиции улиц и площадей неоспоримо. Вместе с тем весьма существенна их роль и в реализации ленинского плана монументальной пропаганды. Они — эти памятники, различные по размерам и художественной значимости, являются важным средством идейного воспитания, активного воздействия на широкие круги населения, прежде всего на подрастающее поколение. Для нашей славной молодежи, воспитанной на благородных традициях дружбы народов, важно знать и помнить о незабываемых страницах истории родины, о ее выдающихся сынах, замечательных поэтах и писателях. Именно эту чрезвычайно важную задачу решает выразительными архитектурно-художественными средствами впечатляющий памятник мавзолей Молла Панаху Вагифу.

Трудно переоценить архитектурную значимость нового монументального сооружения, расположенного на открытом пространстве новой парковой площади и отлично обзереваемого отовсюду, с близких и дальних подходов. Сила его эмоционального воздействия огромна и, что очень важно, — постоянна!

Дело в том, что произведения искусства, находящиеся в экспозиционных залах музеев и картинных галерей, воздействуют на зрителя эпизодически и кратковременно.



22. Түрбәнин макети.
22. Макет мавзолея.
22. The model of the mausoleum.

рашлыг портретиндә чәмләшдир-мәжә максимал имкан верир (30—32-чи шәкилләр). Саркофаг шаирин ахырынчы дајана чагынын символу, барелјефи исә нәсилләр үчүн абидә портретидир. Зөвг илә сечилмиш рәнкләр гаммасы интерјерә тәнтә-нәлилик көркәми верир, абидә залынын ачыг, боз мәрмәр диварлары фонунда түнд-јашыл саркофагын дүзкүн һәндәси һәчми вә Вагифин думаг портрети чох көзәл көрүнүр. Бөјүк илһам вә инчәликлә ишләнмиш барелјеф даһи вәтәндаш, тәмиз гәлбли, мүдрик вә сәмими бир инсанын көркәмини мүвәфғәгјјәтлә экс етдирир.

Јасты өртүклү квадрат мәркәзи бинанын планында композисија һәллинин өзәјини тәшкил едир.

Вагиф — певец красоты. Героинями его песен являлись красавицы в ярко-зеленых нарядах, с туго заплетенными длинными косами, которые встречались поэту. В этих песнях поэт с такой нежностью описывал изумительную красоту Азербайджана, что художник с легкостью по этим песням переносил эти картины на полотно.

Вагиф оставил богатое литературное наследие. Это литературное наследие после победы Советской власти в Азербайджане — детище Великой Октябрьской социалистической революции — было собрано, неоднократно издавалось в виде книг и превратилось в духовное богатство народа.

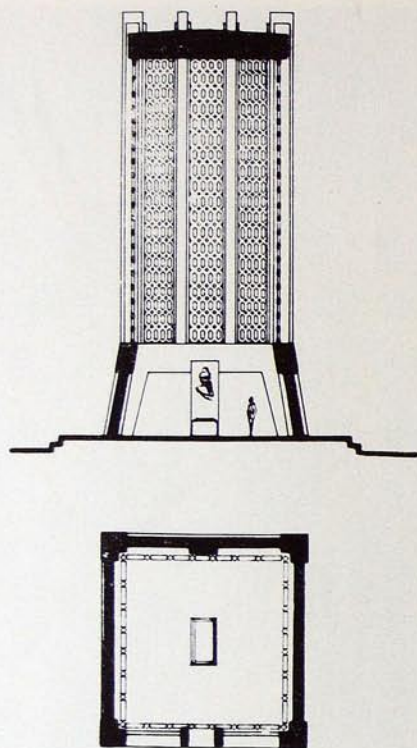
В Баку, в здании Музея Низами, наряду с другими великими писателями Азербайджана, установлена статуя Вагифа.

Воспетые в стихах Вагифа, «холмы скалистые Шуши» приняли прах поэта и стали местом сооруженного в 1982 году величественного мавзолея.

Авторы этого монумента по-новому осмыслили и творчески переработали традиционную для исторического зодчества Азербайджана композиционную форму башенных мавзолеев, получивших, как известно, широкое распространение и в ряде стран Ближнего и Среднего Востока. Высокий двадцатиметровый объем квадратной в плане башни, как бы вырастая из скал, гармонично вписался в окружающий ландшафт. Архитектурная компози-

23. Түрбәнин баш фасады.
23. Главный фасад мавзолея.
23. The main façade of the mausoleum





24. Түрбәнин план вә кәсији.
24. План и разрез мавзолея.
24. The plan and the cross-section
of the mausoleum.

Бу—һәгигәтән дә мӯәллифләрин дүшүндүҗү кими—тәкчә Вагифин дәфн јери дејил, ејни заманда, сајсыз-һесабыз харичи гонагларын, минләрлә Вагиф поезијасы пәрәстишкарларынын истәдикләри вахт кәлиб јад етдикләри хатирә абидәсидир. Мәгбәрәјә дүзкүн һәндәси бөлмәләрдән, ири «шәбәкәләрдән» ишыг сүзүлүр. Елә бу замандан Шушанын мӯасир меҗмарлығына халгын

ция торжественного мемориального сооружения представляет собой четкий и уравновешенный центральный объем, составленный из двух частей: нижней — в виде усеченной пирамиды, зрительно придающей как бы особую прочность и монументальность, и верхней — динамично устремленной ввысь четырехгранной башни с пилонами (рис. 20—27).

Щедрая природными богатствами земля Карабаха дала строителям и архитекторам прочный и красивый материал. Монументальные стены и пилоны четырехгранной башни облицованы местными породами красновато-розового мрамора, а внутренняя отделка выполнена из светло-серого полированного мрамора приятной фактуры и рисунка.

В центре мемориального зала, по оси главного входа, над могилой Вагифа установлен строгий объем прямоугольного саркофага из темно-зеленого мрамора, а в глубине зала, на противоположной стене стоит стела с беломраморным скульптурным портретом поэта (рис. 28, 29).

В интерьере своеобразно и оригинально осмыслено пространственное построение — оно строго архитектурно и лишено излишних пластических приемов. Эта простота оформления внутреннего пространства позволяет максимально сфокусировать внимание на главном композиционном акценте —

25. Түрбәнин көрүнүшү. ►
25. Вид мавзолея.
25. View of the mausoleum.





26. Түрбәнин көрүнүшү.
26. Вид мавзолея.
26. View of the mausoleum.

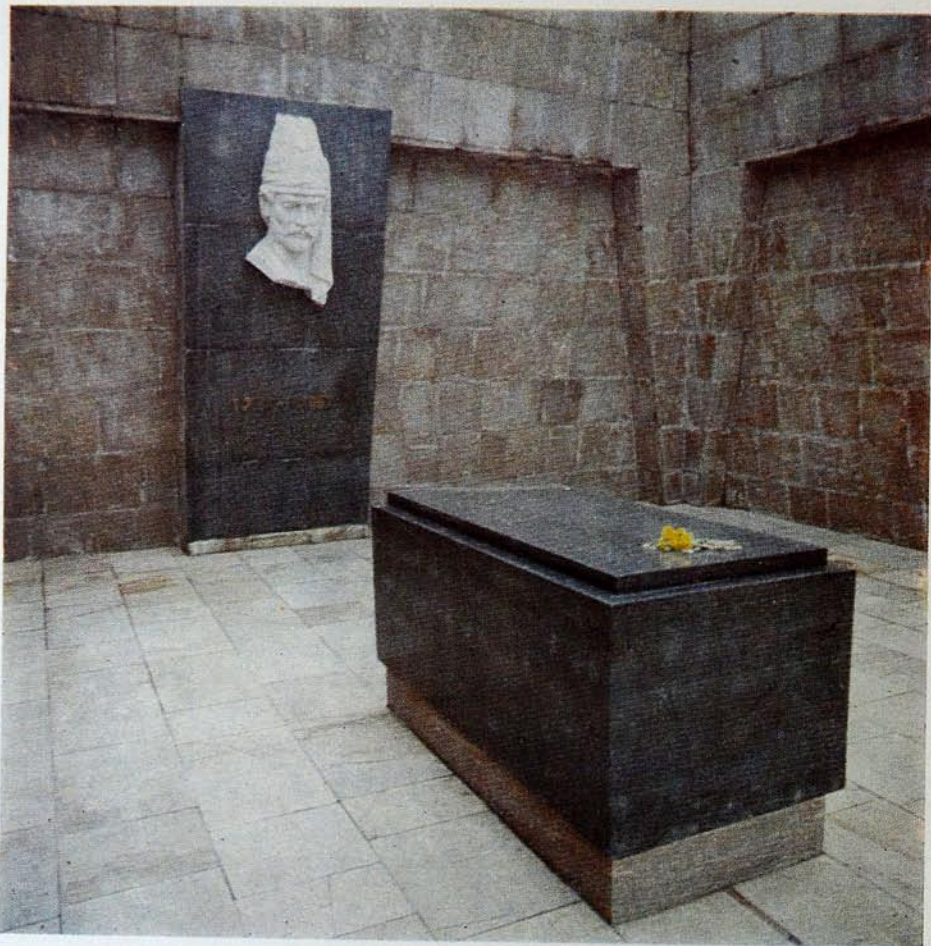
мүгөддәс бир јер саядыгы Вагифин әзәмәтли мавзолеји дахил олмуш-дур.

Түрбәнин ме'марлыг үслубу тиктинтинин функционал тә'јинатынын

саркофаге и скульптурном портрете поэта (рис. 30—32). Визуально и саркофаг, стоящий в центре памятного зала, и барельеф, установленный на пристенной стеле, вос-



27. Түрбәнин көрүнүшү. ►
27. Вид мавзолея.
27. View of the mausoleum.



28. Саркофаг.
28. Саркофаг.
28. The sarcophagus.

шәһәр тикинтиси композициясында җерини јенидән көстәрир.

Сөзсүз ки, бу, јени нөв мемориал тикинтидир вә бурада јенилик халг мәдәнијәтинин гәдим ән'әнәләри

принимаются в неразрывной связи, как единое целое. Саркофаг — символ последнего пристанища поэта, барельеф — памятный портрет на века для потомков. Торжественный настрой интерьеру придает и со вкусом подобранная цветовая гамма — на фоне светло-серых мраморных стен памятного зала эффектно смотрится геометрически четкий

илә үзви сурәтдә бирләшдирилмишдир. Мемориал абидәнин бүтүн һәчминдә жүксәк архитектура кејфијәтләри өз әксини тапмышдыр.

Үмуми ме'марлыг васитәсилә ифадә олунар фикир ајдынлығы, чидди формаларын ме'марлыг декору илә там ујғунлуғу мүсбәт гијмәтә лајигдир. Мәгбәрәнин һәчми композициясы демәк олар ки, јени әсаclar үзәриндә дүшүнүлмүш вә гүллә типли мәркәзләшдирилмиш сәрдабанын бәди идејасынын вә һәллинин мәнтиги давамдыр. Бу гурғунун дәмир-бетон өзүлүнүн әсасы рәнкинә вә фактура-сына көрә пардахланмыш мәрмәрләр өртүлмүшдүр ки, бу да жүксәк архитектура кејфијәтини нәинки позмуш, һәтта бүтүнлүклә сахламышдыр. Гарабағ торпағында зәнкин олан үзлүк материалын тәтбиг едилмәси факты һеч дә архитектураја «декоративизм» кәтирмир. Бу да декоративизмин архитектоника тоналлығына бачарыгла табе едилмәси фактыны чох ајдын көстәрир вә ајры-ајры формаларын бүтөв композицияја, һәндәси шәбәкәнин орнамент мотивләри дүзүлүшүнүн үмуми парчаланма системинә табе едилмәсиндә ифадә олунар.

Пилонларын вертикал дирәкләри орнамент долдурмалары илә бирликдә бүтүн тикинтисә динамиклик вә јүнкүллүк кәтирир. Гәбул олунамыш архитектура һәллиндә Азәрбајҗан ме'марлығынын мүтәрәгги тарихи ән'әнәсинә әсасланан мүәллифләр онларын јени материалларда вә ишләнмиш трактовкада тәзә тәтбигини тапдылар. Күнч дајана чагларынын арасындакы фасадын сәтһи ирикөзлү нахышлы шәбәкә илә долдурулмуш вә илк дәфә ола-



29. Вагифин гәбирүстү бусту.
29. Надгробный бюст Вагифа.
29. The tombstone bust of Vagif.

объем темно-зеленого саркофага и белоснежный скульптурный портрет Вагифа. Тонко и вдохновенно проработанный барельеф удачно воссоздал облик человека — великого гражданина, проникнутого мудростью и необыкновенной душевной чистотой.

Центральное квадратное в плане помещение с плоским покрытием служит организующим ядром всего композиционного решения. Это — как правильно мыслили авторы проекта, — не только место захоронения поэта, но и памятный зал, всегда открытый для посещения многочисленных почитателей поэзии Вагифа, отечественных и зарубежных гостей. Сквозь геометрически четкие крупные ячейки «шебеке» в усыпальницу струится свет. Отныне в архитектурный облик современной Шуши навечно вписался почи-

ғында халга эзиз олан бир ад— «Вагиф» жазылмышдыр.

Фасадын архитектура чәһәтдән ишләнмәси онун горизонтал вә шагули истигамәтләрдә дәгиг һиссәләрә ајрылмасы илә фәргләннр. Тикинти һәр тәрәфдән, јахындан вә узагдан јахшы көрүнүр вә паркын өзүнәмәхсус көзәл мәнзәрәсинә үзви сурәтдә дахил едилмишдир. Бурада мүрәккәбләшдирилмиш вә артыг һиссәләрә долдурулмуш архитектурник фасадлар јохдур, онлар һәддән артыг садә вә мәнтиглидир, бинанын планлашдырма схемини һәчми гурулушда дәгиг ајдынлашдырыр. Ишин парлаг вә дүзкүн һәлли, садә васитәләрә әлдә едилән бәдни ифадәлилик мүәллифләрин белә бир мәс'улијјәтли мәсәләнин һәллине дүзкүн јанашдыгларыны сүбүт едир вә бу ишин өһдәсиндән бөјүк усталыгла кәлдикләрини кәстәрир.

Нүмунә кими гәбул едилмиш Азербайчан гүллә мөгбәрәләринин композисијасыны јенидән јарадычылыгла ишләјән мүәллифләр јадда галан архитектура һәлли јарада билдиләр. Бурада һәр шеј—чох чидди таразлашдырылмыш бинанын һәчми дә, материалларын рәнжинин нәчиблији дә, фактура вә кириш порталларынын үзәриндә көзә чарпан јазы да бир мөгсәди, Вагиф һагғында хатирәни әбәдиләшдирмәк мөгсәдини дашыјыр.

Әлли ил бундан әввәл Сәмәд Вурғун Вагифә һәср етдији ше'рләриндән бириндә узагкөрәнликлә јазырды: «Күн кәләчәк, Гарабағда сәнин әбәди һәјкәлин учалачаг, шаир...». Бу күн һәмнин сәтирләр гранитдән вә мәрмәрдән шаирә учалан архитектура абидәсиндә—Шушадакы әзәмәтли түрбәдә һәјата

угловыми устоями заполнены крупночейстым узором «шебеке», впервые выполненным из литого алюминия.

Входной портал, четко очерченный строгим прямоугольным обрамлением на фоне забранной крупным орнаментом стены, ведет в святыню мавзолея — памятный зал. Над входом, на широкой полосе мраморного фриза начертано дорогое народу имя — «Вагиф».

Архитектурная проработка фасадов отличается четкостью членений по горизонтали и вертикали. Здание хорошо обзревается со всех сторон, с дальних и ближних подступов и органично вписалось в окружающий своеобразный ландшафт парка. Здесь нет усложненной и перенасыщенной деталями архитектуры фасадов — они предельно просты и логичны, выявляя в объемной структуре четкую планировочную схему здания. Яркое и правдивое решение, художественная выразительность, достигнутая простыми средствами, свидетельствуют о правильном подходе авторов к решению ответственной архитектурной задачи, с которой они справились на высоком профессиональном уровне.

Творчески переработав каноническую основу композиции башенных мавзолеев Азербайджана, авторы сумели создать впечатляющее архитектурное решение, в котором все — и строгий уравновешенный объем здания, и благородство цвета и фактуры материалов, и броская надпись над входным порталом — служат одной цели: увековечить для потомков память о Вагифе.

Пятьдесят лет назад Самед Вур-



33. Шушада Вагиф түрбәсинин ачылышы. Чыхыш едир Социалист Әмәји Гаһрамань, Азербайчаньн халг јазычысы Мирзә Ибрагимов, трибунада Н. Ә. Әлијев вә дикәр јолдашлар.

33. Открытие мавзолея Вагифа в Шуше. Выступает Герой Социалистического Труда, народный писатель Азербайджана Мирза Ибрагимов. На трибуне Г. А. Алиев и другие товарищи.

33. The ceremony of opening the Vagif's mausoleum in Shusha. Mirza Ibragimov, Hero of Socialist Labour, People's Writer of Azerbaijan is speaking at the meeting. G. A. Aliyev and other comrades are on the platform.

кечирилмишдир. 14 јанвар 1982-чи илдә түрбәнин ачылышында Коммунист партијасынын вә Совет дөвләтинин көркәмли хадими Н. Ә. Әлијев јолдаш башда олмагла республиканын бир чох әдәбијјат, инчәсәнәт вә елм хадимләри иштирак етмишдир (33-чү шәкил).

Елә о заман Шушада һәр ил поезија бајрамы кечирмәк гәрәра алынды Н. Ә. Әлијев јолдаш башда

гун в стихах, посвященных Вагифу, прозорливо писал: «Настанет день, и встанет на века твой в Карабахе памятник, поэт...» А сегодня эти строки воплотились в гранит и мрамор рукотворного архитектурного памятника поэту в Шуше.

14 января 1982 года в древнем и героическом городе Шуше состоялось торжественное открытие памятника поэту. На открытии памят-

олмагла ичтимаијјетимиз поезија бајрамыны һәмнин ил ијулун 29-да кечирди.

Инди һәр ил түрбә јанында Вагиф поезијасы күнләри, шаирләрин, әдәбијатчыларын зәһмәткеш нүмајәндәләри илә көрүшләри кечирлир ки, бу да Азербайчанын мәдәни һәјатында мүһүм һадисә олмагла јанашы, бизим чоһмилләтли вәтәнимизин халглары арасында достлуг вә гардашлығын мөһкәмләnmәсинә көмәк едир (34—42-чи шәкилләр).

1984-чү ил ијулун 29-да кечирилән поезија бајрамында гејдедилмишдир ки, Азербайчан КП Дағлыг Гарабаг Вилајәт Комитәси вә Шуша рајон комитәси, вилајәтин вә рајонун совет органлары Азербайчан КП МҚ вә республика Назирләр Советинин гәрарларыны јеринә јетирәрәк тарихи абидәләрин горунмасына вә бәрпа олунмасына бөјүк гајғыкешликлә јанашырлар. Һазырда онларла тарихи абидә бәрпа олунмагдадыр.

Јахын заманларда вахты илә Вагифин дәрс дедији бинада «Билик еви» ачмаг нәзәрдә тутулур.

Гәдирбилән халгымыз өлмәз сәнәткарын адыны әбдиләшдирмәк үчүн хејли ишләр көрмүшдүр.

Бөјүк халг шаири Сәмәд Вурғун Молла Пәнаһ Вагифин һәјат вә јарадычылығына һәср олунмуш «Вагиф» драмыны јаратмышдыр. Нөвбәти поезија бајрамында актјорлар мәғбәрә өнүндә драмдан парчалар көстәрмишләр.

Шушада учалдылмыш әзәмәтли вә монументал гургу, бәдии архитектура көрүнүшлү тикинти јерли сәнәткарларын әлләри илә јара-

ника присутствовал видный деятель Коммунистической партии и Советского государства Г. А. Алиев, участвовали многочисленные деятели литературы, искусства и науки (рис. 33).

С тех пор стало доброй традицией ежегодно проводить в городе Шуше Праздник поэзии. 29 июля 1982 года с участием Г. А. Алиева здесь был проведен первый общенародный Праздник поэзии.

Ежегодно около мавзолея проводятся дни поэзии Вагифа и встречи поэтов, литераторов, представителей трудящихся. Эти дни становятся значительным событием в культурной жизни Азербайджана, способствуют дальнейшему укреплению дружбы и братства народов нашей многонациональной родины (рис. 34—40).

На Празднике поэзии, состоявшемся 29 июля 1984 года, было отмечено, что Нагорно-Карабахский обком и Шушинский райком КП Азербайджана, советские органы области и района, выполняя решения ЦК КП Азербайджана и Совета Министров республики, заботливо относятся к охране и восстановлению исторических памятников. В настоящее время при активном участии шушинцев восстанавливаются десятки исторических памятников. В здании, где в свое время учительствовал Вагиф, будет открыт Дом знания.

Благородный народ делает все для увековечивания бессмертного имени своего великого сына.

Народный поэт Самед Вурғун создал бессмертную драму «Вагиф», посвященную жизни и деятельности Молла Панаха Вагифа.



34. Вагиф поезијасы бајрамы.

34. Праздник поэзии Вагифа.

34. The festival of Vagif's poetry.

йыш евләри» Азербайжан ме'марлыгынын тарихи үзрә әсаслы ишләрин јаранмасында мүһүм рол ојнамышдыр.

Ә. Р. Саламзадәнин ашкар етдији Бақы, Кәнчә, Шамаһы шәһәрләринин көһнә планлары Азербайчанда шәһәр тикинти сәнәтинин өјрәнилмәсиндә чох бөјүк әмәли әһәмијјәт кәсб едәрәк, «Азербайчанын тарихи шәһәрләринин сахланылмасы вә јенидән бәрпасы проблемләри» адлы коллектив монографијасында кениш ишыгландырылмышдыр.

Азербайжан ме'марлығы абидәләринин өјрәнилмәси, онларын тиположи хусусијјәтләринин ашкар едилмәси Ә. Р. Саламзадәјә Азербайжан ме'марлығынын бир сыра абидәләринин бәрпа едилмәси лајиһәләринин һазырланмасында вә јеринә јетирилмәсиндә елми чәһәтдән имкан верирди.

Бәрдә шәһәриндә мәгбәрәнин, «Бајыл гәсри»нин бәрпа едилмәси лајиһәләри һазырланмыш, Шушада Вағиф мәгбәрәсинин орижинал лајиһәси (архитектор Е. Кануков вә һејкәлтәрәш А. Мустафајев илә бирликдә) тәртиб едилмиш, Бақыда Ширваншаһлар сарајынын тахт-тач залынын бәрпа едилмәси ишләри көрүлмүшдүр (архитектор Е. Кануков вә архитектор Е. Авалов илә бирликдә).

Бир алим, педагог кими Ә. Р. Саламзадә ме'марлыг вә инчәсәнәт саһәси үзрә јүксәкихтисаслы елми кадрларын һазырланмасында чох ишләр көрүлмүшдүр. Ә. Р. Саламзадә елми-тәдигат ишләрини республикамызын али мәктәпләриндәки педагожи иши илә мүвәфғәнијјәтлә әләгәләндириди.

и разработки на этой основе специальной методики реставрационных работ. Были разработаны проекты реставрации Мавзолея в Барде, реконструкции «Баиловского замка», составлен оригинальный проект Мавзолея Вагифа в Шуше (совместно с арх. Кануковым Э. и скульптором Мустафаевым А.), проект восстановления тронного зала Дворца Ширваншахов в Баку (совместно с арх. Кануковым Э. и арх. Аваловым Э.) и др.

Как ученый и педагог А. Р. Саламзаде внес значительный вклад в дело подготовки высококвалифицированных научных кадров в области архитектуры и искусства, он щедро передавал свой опыт и знания молодежи. Научно-исследовательскую деятельность А. Р. Саламзаде успешно сочетал с педагогической работой в высших учебных заведениях.

А. Р. Саламзаде был избран членом Президиума правления Союза архитекторов республики, Всесоюзного редакционно-издательского совета по созданию «Свода памятников истории и культуры народов СССР», Научно-редакционного совета Азербайджанской Советской Энциклопедии, заместителем председателя правления Азербайджанского общества по охране памятников истории и культуры, членом ряда советов и комиссий в области архитектуры и искусства.

Заслуги А. Р. Саламзаде высоко оценены Коммунистической партией и Советским правительством. Он награжден орденом Трудового Красного Знамени, Почетный грамотой Президиума Верховного Совета Азербайджанской ССР.

Ә. Р. Саламзадә республиканын ме'марлыг иттифагынын рәјасәт һеј'әтинин үзвү, «ССРИ халгларынын тарихи вә мәдәни абидәләринин топлусу»нун јарадылмасы үзрә Үмүмиттифаг редаксија нәшријјат шурасынын үзвү, Азербайжан Совет Энциклопедијасынын елми-редаксија шурасынын үзвү, тарихи вә мәдәни абидәләрин горунмасы вә мүһәфизәси үзрә Азербайжан чәмијјәти идарә һеј'әти сәдринин мүавини, архитектура вә инчәсәнәт саһәсиндә бир чох һеј'әтләрин вә комисијјаларын үзвү сечилмишдир.

Коммунист Партијасы вә Совет дәвләти Ә. Р. Саламзадәнин хидмәтләри јүксәк гијмәтләндиришдир. О, Гырмызы Әмәк Бајрағы ордени, Азербайжан ССР Али Совети Рәјасәт һеј'әтинин Фәхри Фәрманы илә тәлтиф едилмишдир.

Е. И. Кануков. Кануков Елдар Ибраһим оғлу 1913-чү илдә анадан олмушдур. 1939-чу илдә Азербайчан Иншаат Институтунун ме'марлыг шө'бәсини битирмишдир. Бөјүк Вәтән мүһарибәсинин иштиракчысыдыр (42-чи шәкил).

Мүһарибәдән сонра, 1946-чы илин январында «Шәрабсәнајеләјиһә» тәшкилатында ишләмәјә башламышды вә бурада шәраб заводларынын, о чүмләдән Бақы шәһәринин Москва проспектиндәки I №-ли заводун лајиһәләшдирилмәси вә тикилмәси ишини һәјата кечирмишди. Ме'мар Е. И. Кануковун архитектура абидәләринин өлчүлмәси үзрә ишләмәси, Азербайчан м'илли архитектурасынын мәнбәләринин өјрәнмәси, һәддән артыг өлчү чизкиләрини јеринә јетирмәси кәнчә архитектора јарадычылыг иши үчүн Азербайжан архитектурасы та-



42. Азербайжан ССР-ин әмәкдар ме'мары Е. И. Кануков.

42. Заслуженный архитектор Азербайджанской ССР Кануков Э. И.
42. The Meritorious Architect of Azerbaijan E. I. Kanukov.

Э. И. Кануков. Кануков Эльдар Ибрагимович родился в 1913 г. В 1939 году окончил архитектурное отделение Азербайджанского строительного института. Участник Великой Отечественной войны (рис. 42).

После окончания войны, в январе 1946 г. начал работать в проектной организации «Винпромпроект», где им были запрокированы и осуществлены строительством винодельческие заводы. Работы по обмеру архитектурных памятников, изучение истории азербайджанской национальной архитектуры, выполнение многочисленных обмерных чертежей дали молодому архитектору большой запас знаний по историче-

рихи үзрә чох бөжүк билик еһтијатлары верди.

Онун Москва проспектиндәки шәраб заводу үчүн һазырладығы архитектура лажһәси бу хүсүсијәтдәндир. Композисија үсулларындан вә Абшерон мәктәбинин Азербайҗан архитектурасы элементләриндән баҗарыгла истифадә едилмәси комплекс тикинтинин јарадылмасында әсас рол ојнады.

Ме'мар Е. И. Кануков 1949-чу илдән тәһсил алдығы институтун «Ме'марлыг лажһәләшдирилмәси» кафедрасына мүәллимлијә кечир. 1966-чы илдә исә архитектура на-мизәди елми дәрәҗәсини алараг кафедранын досенти олуp.

Досент Е. И. Кануков кафедра мүәллими олмагла бәрәбәр, архитектурада тәчрүби ишлә дә әлагәни кәсмир.

О, 1967-чи илдә Азербайҗан ССР ЕА мүхбир үзвү, мемарлыг доктору, профессор Е. А. Гасымзадә илә бирликдә Бақы метрополитенинин «Улдуз» стансијасынын лажһәсини ишләјиб һазырлады. Азербайҗан ме'марлығы элементләринин бөжүк усталыгла јерләшдирилмәси, таванын чох сә'јлә ишләнмәси нәтичәсиндә Бақы метрополитенинин ән кәзәл стансијаларындан бири јаранды.

1968-чи илдә Азербайҗанын көркәмли шаирин Вагифин анандан олмасынын 250 иллик јубилејинә һазырлыгла әлагәдар олараг, она Шушада шаирин гәбри үстүндә тикиләчәк түрбәнин лажһәләшдирилмәсиндә иштирак етмәк тапшырылды.

Ме'мар Е. И. Кануков 1940-чы илдән архитекторлар чәмијјәтинин вә Азербайҗан архитекторлар иттифагы идарә һејәтинин үзвүдүp.

ской азербайджанской архитектуре, необходимый для творческой работы.

Характерным в этом отношении является выполненный им архитектурный проект винодельческого завода (№ 1) по Московскому проспекту в г. Баку. Умелое использование композиционных приемов и элементов азербайджанской архитектуры апшеронской школы способствовали созданию выразительной застройки комплекса.

С 1949 г. арх. Э. И. Кануков перешел на преподавательскую работу на кафедру Архитектурное проектирование, в 1966 г. защитил диссертацию на соискание ученой степени кандидата архитектуры, является доцентом кафедры.

В 1967 г. он совместно с членом-корреспондентом АН Азерб. ССР, доктором архитектуры, профессором Э. А. Касим-заде разработал проект станции «Улдуз» для Бакинского метрополитена. Тактичное введение элементов азербайджанской архитектуры, выразительно решенный потолок способствовали созданию одной из красивейших станций Бакинского метрополитена.

В 1968 г. в связи с подготовкой 250-летнего юбилея со дня рождения великого азербайджанского поэта Вагифа ему было поручено участвовать в проектировании мавзолея на могиле поэта в Шуше.

Арх. Э. И. Кануков — член Союза архитекторов с 1940 года.

В 1975 г. за заслуги в развитии азербайджанской советской архитектуры и успешную подготовку архитектурных кадров Э. И. Канукову присвоено почетное звание заслуженного архитектора Азербайджанской ССР.

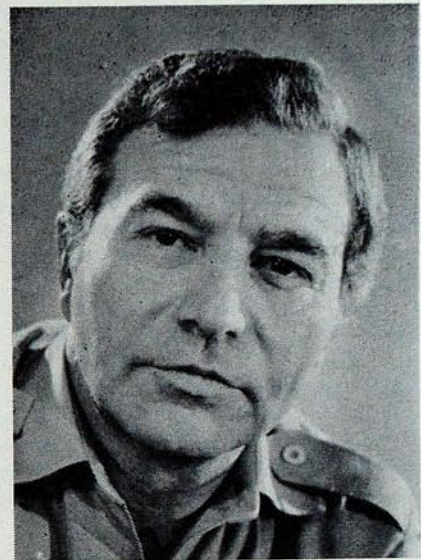
1975-чи илдә Азербайҗан совет ме'марлығынын инкишаф етдирилмәсиндә, ме'мар кадрларынын һазырланмасында мүвәффәгијәтләринә көрә Е. И. Канукова Азербайҗан ССР-ин Әмәкдар ме'мары фәхри ады верилди.

А. З. Мустафајев. Һејкәлтәраш Мустафајев Алберт Заман оғлу 1931-чи илдә анандан олуб, Ленинград Рәссамлыг Академијасы нәздиндәки И. Репин адына рәссамлыг институтуну битирмишдир (43-чү шәкил).

1958-чи илдә илк дәфә олараг дүнја кәнчләринин фестивалы заманы Москвада кечирилән рәссамлыг сәркисиндә «Мүһарибә фәлакәти» адлы (Г. Сучәддиновла бирликдә) һејкәлтәрашлыг композисијасы илә иштирак етмишдир.

1958-чи илдә Бақы шәһәриндә фуникулјорун гаршысындакы мејданда А. Мустафајевин А. Рүстәмөв вә Г. Сучәддиновла бирликдә ишләдикләри декорасија-һејкәлтәрашлыг фонтаны гурулду. Бу һејкәлин композисијасында шаир Низаминин гәләмә алдығы «Хејирлә шәрин даими мүбаризәси вә һејирин шәр үзәриндәки гәләбәси» аллегорик олараг көстәрилмишдир.

1961, 1963 вә 1964-чү илләрдә кечирилән Үмүмиттифаг рәссамлыг сәркисиндә һејкәлтәраш Африканын азадлыг уғрунда мүбаризәси мөвзусуна һәср едилмиш «Азад торпагда», «Сүлһүн кешијиндә» (Мустафајев Италија мүгавимәти һәрәкәты иштиракчысы Шаһбаба Мәчидовун портрети илә чыхыш етди) вә «Бизим мүасирләримиз» мөвзусу алтында кечирилән нөвбәти сәркидә шаир Бәхтијар Ваһабзадинин портрети әсәри илә чыхыш етди.



43. Азербайҗан ССР-ин әмәкдар рәссамы А. З. Мустафајев.

43. Заслуженный художник Азербайджанской ССР Мустафаев А. З.

43. The Meritorious Artist of Azerbaijan SSR A. Z. Mustafayev.

А. З. Мустафаев. Скульптор Мустафаев Альберт Заманович родился в 1931 г. Окончил художественный институт им. И. Репина при Академии художеств в г. Ленинграде (рис. 43). В 1958 г. впервые принял участие в художественной выставке на проходившем в Москве Всемирном фестивале молодежи, в скульптурной композиции «Трагедия войны» (совместно с Суджадиновым Г. М.).

В 1958 г. в Баку на площади перед фуникулером был установлен декоративно-скульптурный фонтан работы А. З. Мустафаева (совместно с А. Рустамовым и Г. Суджад-