



Шуша

Не менее богатыми природными и климатическими условиями обладает высокогорный курорт Шуша — город-заповедник, насыщенный архитектурными и историческими памятниками, в прошлом — столица крупного Карабахского ханства, основанная Панах-ханом (1753—1754 гг.) [213]. Возникновение города тесно связано с военно-политической обстановкой в Азербайджане середины XVIII века.

Шуша, занимавшая территорию в 350 га, была построена Панах-ханом как крепость — на неприступной возвышенности, границами которой с трех сторон служили почти вертикальные скалы, обрывающиеся вниз на 200 м. Ярко выраженный рельеф был изрезан оврагами, ранее называвшимися Дизфер, Шахбаз-и Кенгерли-дэрсэ [129]. В 1805 году Карабахское ханство на определенных условиях присоединилось к России, сохраняя свое внутреннее управление вплоть до 1822 года, когда оно было ликвидировано и стало одной из провинций Российской империи [355, с. 20]. К этому времени Шуша уже делилась на три основные части, или квартала¹.

Результатом использования территории, занятой Панах-ханом, под крепость Шушу, было строительство оборонительных стен с северной стороны, сравнительно уязвимой для нападения, замка для семьи (впоследствии превращенного русскими войсками в провинциальный склад) и жилых домов приближенных хана [107, с. 101]. В основном застройка территории началась при его сыне, Ибрагим-хане (1760—1806 гг.), который укрепляет стены шушинской крепости и строит большую каменную соборную мечеть (1768—1769 гг.) на месте временной деревянной.

Планировочная структура крепости создавалась в два этапа: начальный период ее образования — основание крепости и последующий — когда строительство, исчерпав срав-

нительно спокойную территорию восточной части, было перенесено в западную, более пересеченную [273, с. 111].

В первой половине XIX века уже определялась планировочная структура города. При всей ее кажущейся хаотичности выветренные проложенные логично, с учетом рельефа, четкие линии главных улиц, составляющих планировочную основу Шуши, в пределах которых складывались живописные кварталы. Все последующие мероприятия проводились в плане дополнения и урегулирования отдельных узлов и участков города лишь с незначительными изменениями сложившейся схемы².

Выбор основных планировочных и композиционных стержней городской территории, обусловивших характер ее развития, тесно связан с топографическими особенностями. Например, городская магистраль в меридиональном направлении является продолжением дороги, берущей начало у Гянджинских ворот, через которые осуществлялась связь с низменным Карабахом и другими областями страны. От нее отходят на восток три луча-улицы, идущие в широтном направлении. Первая из них — это нынешняя улица М. Горького, берущая начало у Диван-хана; следуя рельефу местности, трасса проходит вдоль главной линии оврага Шахбаз-дэрсэ и завершается свободным участком. Вторая (Средняя) улица, главная из трех лучей, получает свое развитие на восток от центральной городской площади. И, наконец, третья улица пролегает по южным границам города, замыкая сравнительно организованную застройку, от которой отходит прихотливо проложенные квартальные улочки, идущие то вверх, то вниз, как лестничные марши.

В пределах основных улиц города образовались жилые кварталы различных размеров и абриса, для формирования которых немалое значение имела топография занятой территории. Свободная и живописная трактовка кварталов — не только результат хао-

дач были отведены на северо-восток от казенных. Дача губернатора была построена в юго-западной части местечка.

План 1889 года. Ко времени составления плана застройки Хаджикенда в нем сложилось два самостоятельных городских района: Верхний, где размещались правительственные учреждения и дачи богачей, клуб, площадки для детских игр и крошечный, но изящный бульвар, и Нижний, с лавками и прочими заведениями, в котором жили мелкие чиновники и торговцы. Таким образом, в этом местечке формируются административно-общественный (Верхний) и торговый (Нижний) центры.

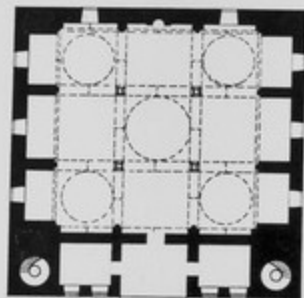
Быстрый рост и популярность Хаджикенда как курортного местечка потребовали обратить внимание на его благоустройство; с этой целью в 1901 году создается комиссия по

благоустройству Хаджикенда, благодаря деятельности которой он совершенно преобразился [431]. Хаджикенд получает 120 фонарей, равномерно расставленных по всей территории и придавших местечку нарядный вид. Широкая сеть дорог обеспечивала удобное сообщение между всеми его частями, Верхним и Нижним Хаджикендом. Специальные дороги проложены для прогулок по лесу. Губернские власти предполагали провести минеральную воду из родника Турш-су (кислая вода) и устроить несколько бассейнов для купания в лечебных целях [349].

Таким образом, недалеко от Гянджи возникает вполне благоустроенный курортный городок, в советское время превратившийся в крупный центр отдыха и туризма всесоюзного значения.

¹ ЦГА ГрузССР, ф. 2, оп. 1, ед. хр. 1433.

² ЦГА ГрузССР, ф. 4, оп. 2, ед. хр. 1915.



ми приемами, даже в период постройки не отвечала требованиям того времени; в ней были заложены черты консерватизма. Это еще раз подтверждает устойчивость архитектурно-планировочных приемов местного зодчества.

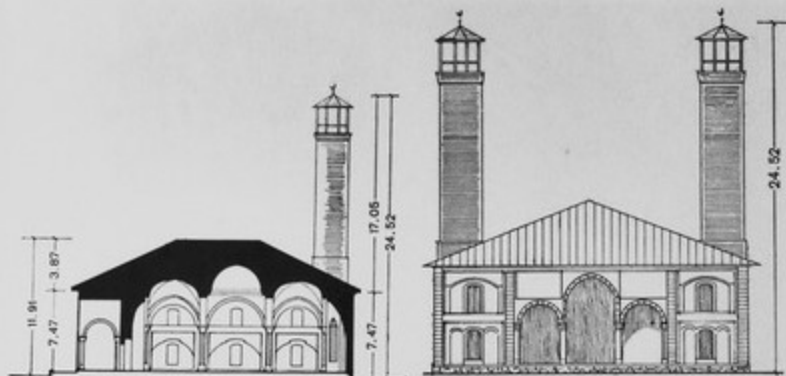
Главный фасад Ашагы-мечети акцентирован живописно трактованным портиком лоджии и пластично обработанными двухэтажными фланкирующими крыльями. Здесь традиционный тип портала постепенно уступает место портику-лоджии, которая еще сохраняется в Агдамской мечети. Такая композиция — промежуточное звено между портиком и порталом, ибо процесс превращения этого архитектурного приема в новый продолжается. Об этом свидетельствуют и цент-

ральная стрельчатая арка, и ее конструктивная форма, от которой зодчий не отказывается, пытаясь использовать по-новому традиционный архитектурный прием. Планировочная схема Ашагы-мечети продолжает идею агдамской тремя нефами и четырьмя колоннами, поддерживающими небольшой центральный купол.

Доминирующее положение в общей планировочной структуре центра города Шуши занимает Джума-мечеть, или Юхары-мечеть Говхар-аги.

Мечеть построена в 1768 году по повелению Ибрагим-хана Карабахского. В течение XIX века она неоднократно подвергалась перестройкам и реконструкциям. На месте обветшавшей мечети Ибрагим-хана по указа-

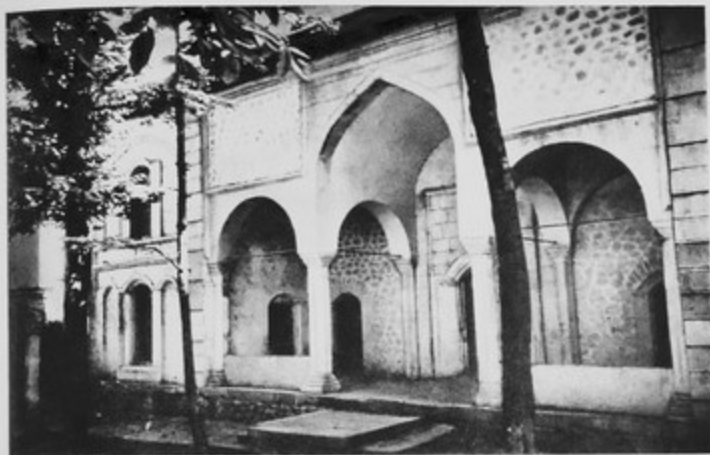
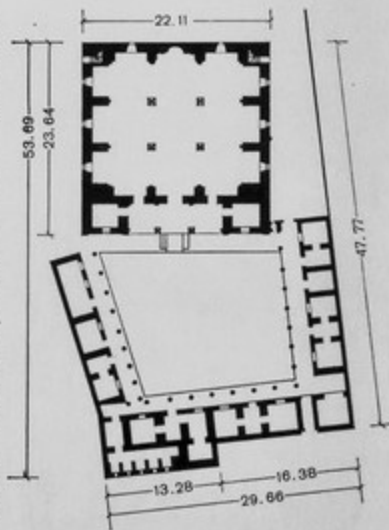


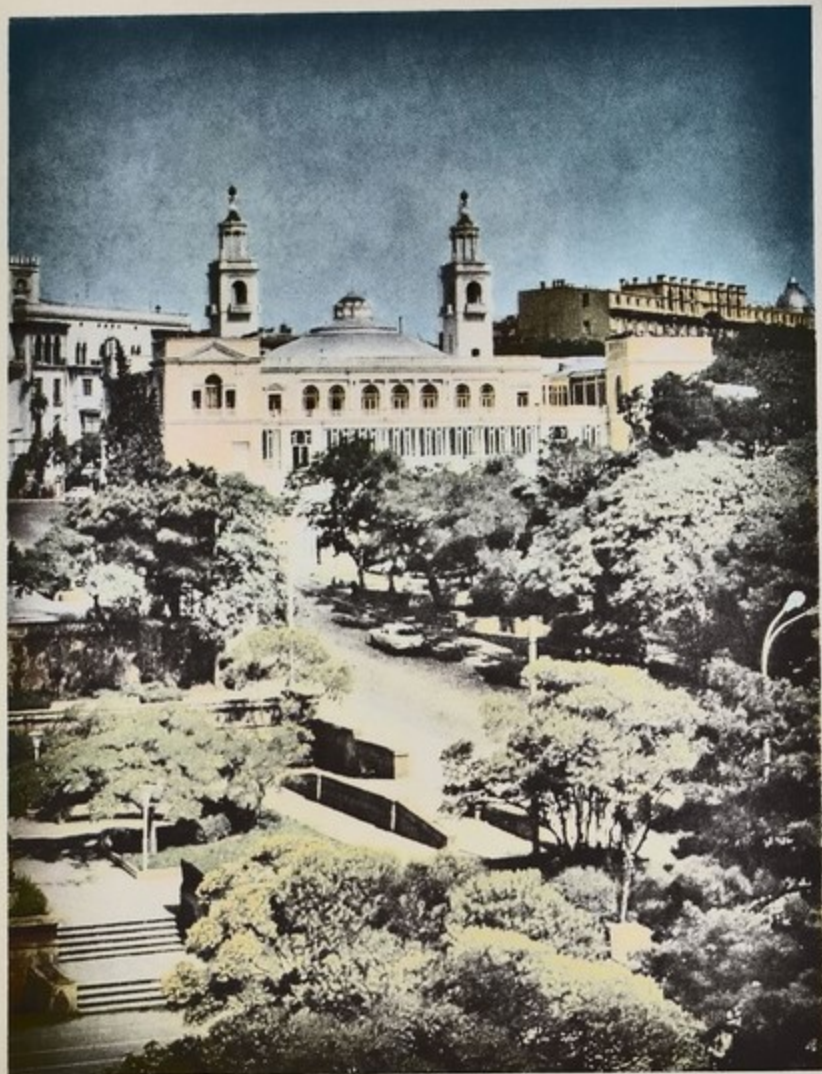


нию его дочери Говхар-аги была построена новая (1837—1838 гг.), более внушительная и лучше декорированная, отвечающая былой славе карабахских ханов [107, с. 101]. К сожалению, у нас нет никаких данных о том, кто был зодчий этой новой мечети.

Причины, вызвавшие снос первой мечети Говхар-аги (1837—1838 гг.) и постройку новой (1883—1884 гг.), возведенной Карабаги, неизвестны [209, с. 59]. Во всяком случае, он отказался от старой архитектурно-планировочной схемы (центрально-купольной) и развил идею решения культового сооружения, использованную в мечетях Агдама и Ашагы-мечети Говхар-аги в Шуше.

В Шуше Кербалай Сафи-хан Карабаги в основном работал над общей трактовкой главного фасада Юхары-мечети Говхар-аги. В этой мечети портал-эйван более раскрыт и занимает фактически весь главный фасад, в то время как в Ашагы-мечети он носит еще замкнутый характер, полностью не выявлены его объемно-пространственные функции. Архитектурная композиция Юхары-мечети живописна, и главный фасад решен пластично, но в сдержанных формах, как и вся шушин-





Ш. С. ФАТУЛЛАЕВ

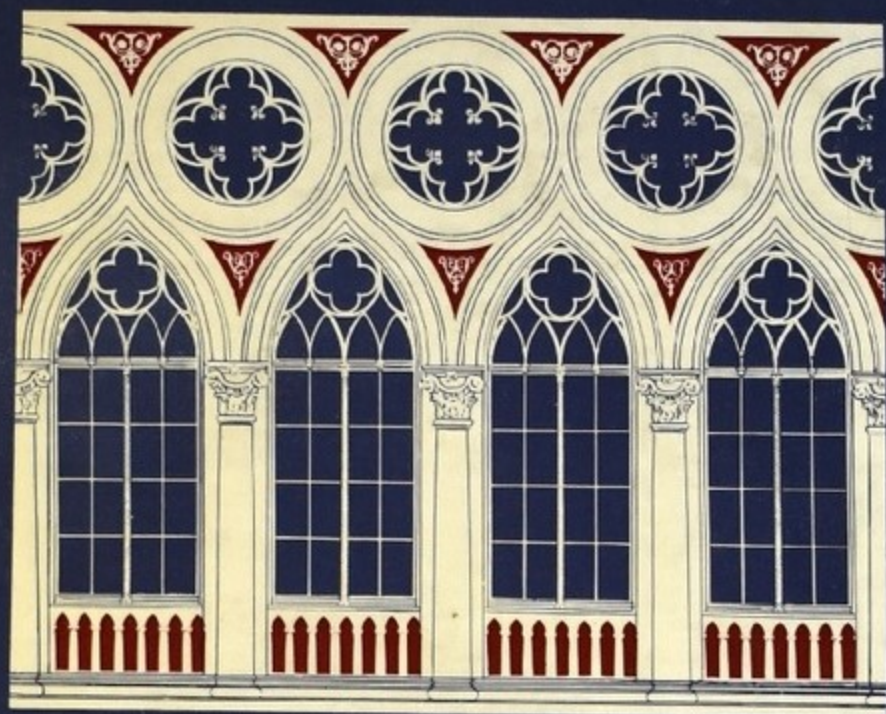
Градостроительство и архитектура Азербайджана XIX - начала XX века

Азербайджанская
республика
БИБЛИОТЕКА
им. М.Ф. Сулейманова



Ленинград
Стройиздат · Ленинградское отделение

1986



Ш. С. ФАТУЛЛАЕВ

**Градостроительство
и архитектура
Азербайджана
XIX - начала XX века**