

АРХИТЕКТУРА АЗЕРБАЙДЖАНА

XVI-XIX вв.



АКАДЕМИЯ НАУК АЗЕРБАЙДЖАНСКОЙ ССР
ИНСТИТУТ АРХИТЕКТУРЫ И ИСКУССТВА

А. В. САЛАМЗАДЕ

АРХИТЕКТУРА
АЗЕРБАЙДЖАНА
XVI—XIX вв.

КНИЖНИК

ИЗДАТЕЛЬСТВО АКАДЕМИИ НАУК АЗЕРБАЙДЖАНСКОЙ ССР
БАКУ — 1964

мигрантного, — в настоящее время в полуразрушенном виде сохранился один восьмигранный мавзолей. Внутренние грани мавзолей обработаны ишинами, а наружные — оставлены гладкими. Особенностью мавзолея являются четыре входных проема, ориентированных по сторонам света.

Фундаменты сооружения сложены из бута, а стены — из красного кирпича.

Датировка мавзолей — XVII в., вытекает не только из ряда характеристик для этого периода черт и того обстоятельства, что мавзолей, видимо, построен в одно время с сохранившейся там мечетью XVII в.

Пир в сел. Мардаканы. Основное сооружение пира — квадратный в плане мавзолей, перекрытый куполом. Выступающее на 2,2 м вперед преддверие открыто стрельчатым сводом. Внутри мавзолей во всех четырех углах имеются парные выступы, переходящие в паруса, на которые опирается купол. Вся постройка облицована чисто тесаным камнем.

Обрамление входа в мавзолей в верхней части украшено орнаментами. Над входом помещена обрамленная рамкой надпись, согласно которой сооружение было возведено при шахе Аббасе I в 1021 г.х. (1612/13). В другой, расположенной слева отдельно от главной, строительной надписи, указывается имя мастера (устада) Надира Али.

Мавзолей в сел. Сарытепе в уезде р. Кушкарчай. Мавзолей был выявлен экспедицией Института истории им. А. Бакиханова⁶⁶. По материалам научного архива Института истории выявляется, что мавзолей возведен из квадратных обожженных кирпичей размерами 21×21×4; 22×22×4,5 см. Мавзолей является купольной гробницей, нижняя часть которой в плане представляет квадрат на высоте 3,1 м, переходящий в цилиндрический барабан, на котором покоится, судя по схематическому разрезу И. П. Шеблякина, полусферический орнаментированный купол. О форме купола в описании говорится, что: «...цилиндр перекрыт слева заниженным куполом». Переход от квадрата плана к кругу барабана купола осуществлен посредством тромлона. Цилиндрический барабан прован четыремя проемами 35×60 см, ориентированными по сторонам света.

И. П. Шеблякин обратил внимание на необычное расположение дверных проемов, «...как общее правило, дверные проемы устраиваются по центральным осям, главным обра-

зом, в северной стене. Здесь же дверные проемы имеют общую ось, значительно смещенную от центральной оси. Внутри дверные проемы приобретают четырехугольную форму, достигающую высоты в 1,57 м».

Внутри стены мавзолея оштукатурены. В центре южной стены расположен михраб, без ниши и даже не выполненный рельефом, а просто нарисованный на стене коричневой краской.

Касаясь вопроса о захоронении, можно совершенно уверенно утверждать, что здесь мавзолей не имеет склепа, а захоронение имеет вид обычных могил. Такой характер захоронения вытекает из типологических особенностей сооружения купольных гробниц, в которых вследствие устройства пола на уровне земли захоронения в специально устроенном склепе не практиковались.

Датировка мавзолея представляет большие затруднения — нет строительной надписи или орнаментальных украшений. Единственным отправным пунктом могут служить типологические особенности сооружения в совокупности с размерами кирпича в характерной кладке. Основание датировки сооружения, приводимое И. П. Шеблякиным, недостаточно: «Судя по стилистическим признакам, его можно отнести к концу XVII или началу XVIII в.». Какие стилистические признаки? Об этом ничего не сказано. Нам же кажется, что общетипологические особенности (купольная гробница) при рассмотрении в совокупности с неусложненным квадратным планом, крупными тромлами и размером кирпичей, дает нам основание считать мавзолей сооружением более раннего, чем XVIII в. периода, вернее всего XVII в. По характеру организации интерьера, мавзолей в Сарытепе должен быть признан близким аналогом мавзолея шейха Джунейда в сел. Хазра Кусарского района, датировемого XVI в. (1544).

Мавзолей в сел. Горджилер Кудатлинского района. Этот памятник по ряду своих особенностей следует признать уникальным восьмигранным мавзолеем. Большим своеобразием отличается организация перехода от корпуса мавзолея к шатровому перекрытию. Взяв за основу стелактиты, мастер создал оригинальную конструкцию наподобие тропи, представляющую возможность осуществить плавный переход от восьмигранного плана к шестнадцатигранному кольцу шатрового купола. Совершенно самостоятельная трактовка мастера «тектонической границы», переходящего карниза к шатру, придала мавзолею черты

большого своеобразия. В принятом автором решении каждой грани шатра соответствуют композиционные узлы тромповидного карниза. Такое решение органически увязывает две части мавзолея — корпус и купол. Кроме того, примененные здесь архитектурные средства определили пластичность и мягкость очертания памятника. Мастеру удалось сгладить подчеркнутую геометрию, присущую восьмигранному мавзолеем с восьмигранным же шатром.

В этом мавзолее мы видим сохранение традиции, выработанной зодчими ранних периодов: прием оформления входа в виде небольшого проема.

На памятнике не сохранилось надписи, возможно, ее и не было. Поэтому датировка памятника может базироваться только на анализе его архитектурных особенностей. Наиболее ясным датировочным элементом, по нашему мнению, является характер дверного обрамления в виде небольшого рельефного портала. Этот прием характерен для XVII в.; к этому же времени можно отнести и форму завершающих обрамление арок. Они не только декоративны по своему назначению — это встречающиеся и раньше, но декоративно само очертание арки — это уже явление новое, присущее XVIII в.

На основании всего сказанного, дату возведения рассматриваемого мавзолея можно с достаточной уверенностью отнести к XVIII в.

Мавзолей в сел. Худайары Джебральского района представляет небольшие сооружения, возведенные из хорошо тесаного камня. Для характеристики архитектуры мавзолеев взятого периода, они интересны как примеры подражания старым образцам, возведенным в XVIII в.

В круглом мавзолее из сел. Худайарлы трудно усмотреть прямое влияние мавзолей XIV в. в сел. Апатай Вейсалы Карягинского района⁶⁷. Однако в результате перенесения на небольшой мавзолеем композиционного приема, выработанного для большого сооружения, мавзолей лишился художественной убедительности. То же самое можно сказать и в отношении восьмигранного мавзолея, расположенного в том же сел. Худайарлы. Для него прообразом служит, очевидно, другой, не дошедший до нас ранний мавзолей.

Следует отметить, что в Карягинском, Кудатлинском, Джебральском и других районах этой зоны в XIII—XIV вв. стронились мно-

⁶⁶ А. В. Саламзаде. К датировке некоторых памятников Азербайджана. «Изв. АН Азерб. ССР», 1952, № 5.

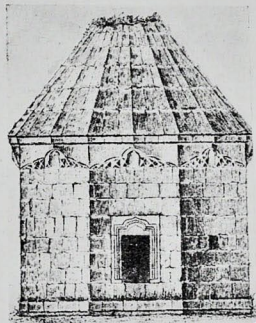


Рис. 32
Кубатлинский р-н. Мавзолей в сел. Горджилер.
Фасад.

говещенные каменные мавзолеи, от которых до нас дошла лишь небольшая часть. К их числу относится недавно выявленный мавзолей в сел. Кенгерли, вероятно, построенный в XV в. Сохранившиеся остатки некоторых мавзолеев (на плоскострое «Язы дозга», на холмистом курганном поле и др.) объясняют нам происхождение отдельных мотивов, встречаемых в мавзолеех, подобных только что рассмотренным.

Мавзолей XVI в. в сел. Хазра Куткашенского района. Этот полуразрушенный мавзолей расположен в древней роще в комплексе с другими мавзолеем, относящимися к XV в.⁶⁸ В XIX в. в этой священной роще имелось 7 мавзолеев⁶⁹; до наших дней дошли 4 мавзолея, два из которых сильно разрушены; все мавзолеи каменные, восьмигранные. Они отличаются друг от друга различным оформлением

⁶⁸ А. В. Саламзаде. Архитектура мавзолеев XII—XV вв. «Архитектура Азербайджана (очерки)», Баку, 1952.

⁶⁹ Р. Эфендиев. Памятник Пушкинского уезда «Ива. Азерб. комитета охраны памятников старины, искусства в прироще», илл. III, Баку, 1927.

⁶⁶ В экспедиции принимал участие: И. М. Джарфараде, И. П. Шеблякин и А. Ибрагимов.