

АРХИТЕКТУРА АЗЕРБАЙДЖАНА

XVI-XIX вв.



АКАДЕМИЯ НАУК АЗЕРБАЙДЖАНСКОЙ ССР
ИНСТИТУТ АРХИТЕКТУРЫ И ИСКУССТВА

А. В. САЛАМЗАДЕ

АРХИТЕКТУРА
АЗЕРБАЙДЖАНА
XVI—XIX вв.

КНИЖНИК

ИЗДАТЕЛЬСТВО АКАДЕМИИ НАУК АЗЕРБАЙДЖАНСКОЙ ССР
БАКУ — 1964

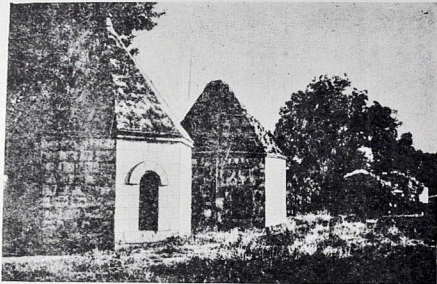


Рис. 43

Адам, Имарет, Мавзолей Хан-оглана (на переднем плане), XIX в.

Отдельные мавзолей этой группы в целом повторяют те же принципы организации внутреннего и наружного пространства. Известную индивидуальность каждому из мавзолеев придает только различие архитектурной обработки плоскости грани со входом. В этом смысле примечательна обработка входной грани в мавзолее с датой 1232 г. х. (1816/17).

Отличительную особенность обработки входной грани этого мавзолея составляет подчеркнутая пластичность. Сильный рельеф ниши порталного обрамления в сочетании со сталактитовым поясом, отделяющим типную арку, усиливая игру света и тени, значительно обогащает архитектуру мавзолея.

Типологически, непосредственно к группе мавзолеев Едди гюмбес, примыкает мавзолей на шахехинском кладбище Шахандан, называемый мавзолеем Гаджи-хана. Сохранившиеся остатки этого мавзолея дают достаточно полное представление об организации внутреннего пространства, несколько отличаясь от интерьеров мавзолеев Едди гюмбес. Здесь плоскости внутренних граней обрабатаны нишами в плане прямоугольной формы. Мавзолей Гаджи-хана построен в XVIII в., т. е. раньше мавзолеев Едди гюмбес.

В небольшом по размеру сооружении при-

менены композиционные приемы, уместные в крупных сооружениях, прежде всего, в портале, производящем карниково впечатление.

Мавзолей в сел. Када Зейва расположен на территории нынешнего Исмаиллинского района, недалеко от крупного селения Сулут. У селения Када Зейва имеется древнее кладбище и шир, с чем было, видимо, связано захоронение тут людей и из других мест.

Расстариваемый мавзолей, как явствует из надписи, компонованной на левой от входной грани плоскости, был построен в первой половине XIX в. над могилой членов семьи бывшего хана Мустафы Шемахинского.

В этом небольшом по размерам памятнике, высотой всего около 6 м, прежде всего привлекает внимание прекрасное выполнение строительных работ. Это тем более интересно, что мавзолей Едди гюмбес на кладбище близ Шемахи, несмотря на известную монументальность решения в целом, плохо выделены в натуре. Качество же работ в рассматриваемом мавзолее вызывает в памяти аналогии с лучшими образцами архитектуры Ширвана.

Восьмиугольный в плане мавзолей организации внутреннего пространства почти полностью повторяет решение интерьера мавзолеев Едди гюмбес в Шемахе. Здесь, сходным обра-

зом решается также переход от восьмигранника к внутреннему куполу посредством небольших тропинок, переходящих в орнаментально трактованные тропы второго яруса.

Как внутренние ниши, так и арка входа в мавзолее — полуциркулярного очертания. И в других деталях мавзолея, профиля карниза и доколы в обрамленных арок ясно выступают влияния новых форм, появившихся с усилением культурных связей с Россией. Из архитектурных обломков наиболее часто встречается здесь кабулук, хорошо согласующийся с коренными пропорциями памятника.

Мавзолей близ сел. Карга-базар Карягинского района представляет восьмигранное сооружение, возведенное из кирпича. В отличие от восьмигранных мавзолеев приараксинской области предыдущего исторического периода, мы здесь видим применение кирпича в качестве стенового материала. Правда, еще и раньше в приараксинской области имело место применение кирпича, но не в строительстве мавзолеев. В этом отношении характерен комплекс сооружений вокруг мавзолея в сел. Бабы (XIII в.) того же Карягинского района, где сам мавзолей возведен из камня, а монумент, входивший в комплекс сооружений, — из кирпича.

Композиционной особенностью карабазарского мавзолея следует признать крупные размеры входного проема, необычные не только в местных мавзолеех, но и в мавзолеех северной Азербайджана рассматриваемого периода, т. е. XVI—XIX вв.

Зодчие Ширвана и Ашшерона вплоть до XIX в. сохраняют композиционный прием, на основе которого они используют малые размеры входных проемов для масштабного увеличения своих небольших по абсолютным размерам сооружений, придавая им тем самым монументальный характер.

Мавзолей семейства Мирза Алигезал-бека. На кладбище селения Рагимли Касум-Измайловского района сохранилось шесть мавзолеев. Четыре больших мавзолеев сложены из обожженного кирпича, а два малых — из речного булыжного камня.

Сложенные из квадратного обожженного кирпича мавзолеи расположены по одной прямой на расстоянии, примерно, 10 м друг от друга. Два мавзолея, расположенных по середине группы, лучше изучены⁷³.

⁷³ В. В. Миняев и М. Мустафаева и С. К. Ахмедов. Мавзолей семейства Мирза Алигезал-бека. АН АЗЕРБ. ССР., т. IV, вып. 12, 1948, стр. 220.

Как явствует из надписи на гисовой плите квадратной формы, замурованной в западную стену, мавзолей в нем захоронен азербайджанский историк Мирза Алигезал-бек и, как показывают другие плиты, члены его семьи. На плите указана дата смерти Мирза Алигезал-бека — 1847/48 гг., имя выдающегося надписи каллиграфа — Мирза Мехти Гянджеви.

Этот мавзолей, имеющий по наружному контуру форму почти правильного квадрата, внутри представляет в плане крест с очень неглубокими рукавами. Такой прием решения внутреннего пространства мавзолея представляет повторение одного из наиболее ранних типов внутреннего устройства купольных мавзолеев.

Внутренние размеры мавзолея 5,8 × 5,8 м, толщина фасадной стены — 85 см, других стен — 82 см. Снаружи мавзолей представляет собой почти правильную четырехгранную призму с несложным, слегка выступающим из плоскости стен карнизом, над которым возвышается сферический купол. Стены купола выложены из кирпича квадратной формы, размерами 20 × 21 × 4 см.

Вход в мавзолей расположен с южной стороны, а на восточной, западной и северной стенах имеется по небольшому проему.

Следующий мавзолей, расположенный к северу от рассмотренного, имеет по наружному контуру форму квадрата со срезанными углами. Узкие грани мавзолея обработаны неглубокими нишами со стрельчатыми завершениями. Плоскости ниш выложены кирпичом в «елуку».

Планировка внутренней части второго мавзолея аналогична первому. Паруса, составляющие переход от квадратного основания к куполу, и основание сферического купола украшены растительным орнаментом. Орнамент выполнен кутурмом, выдраным по шуткауреке с последующей расцветкой рисунка.

Своистенный купольный мавзолейем план, а также характерная композиция наружного объема, позволяют с полным основанием отнести эти мавзолеи к группе купольных гробниц.

Караван-саран

Караван-саран являются своеобразным видом общественных сооружений феодального Востока. Историк и путешественник, посетивший Азербайджан в разное время, почти все без исключения упоминают караван-саран, иногда уделяя значительное место их описа-