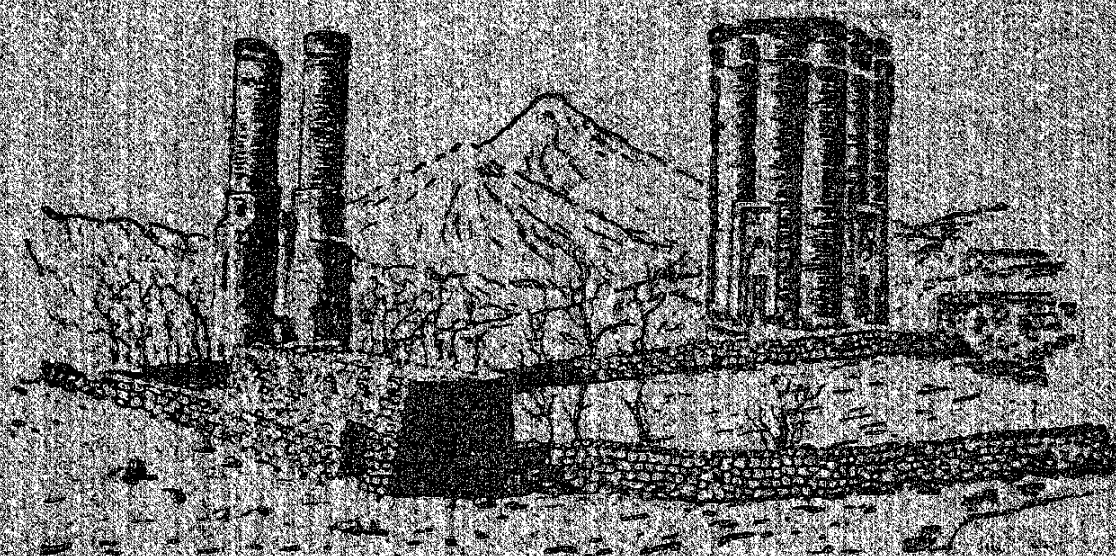


АКАДЕМИЯ НАУК СССР — АЗЕРБАЙДЖАНСКИЙ ФИЛИАЛ
ИНСТИТУТ ИСТОРИИ

И. П. ШЕБЛЫКИН

ПАМЯТНИКИ АЗЕРБАЙДЖАНСКОГО ЗОДЧЕСТВА ЭПОХИ НИЗАМИ

(МАТЕРИАЛЫ)



ИЗДАТЕЛЬСТВО АЗФАН
БАКУ — 1963

ССРИ ЭЛМЛƏР АКАДЕМИЯСИ — АЗƏРБАЙЧАН ФИЛИАЛИ
ТАРИХ ИНСТИТУТУ

И. П. ШЕБЛЫКИН

НИЗАМИ
Д Ө В Р Ү Н Д Ə К И
А З Ə Р Б А Й Ч А Н
АБИДƏЛƏРИ

(МАТЕРИАЛЛАР)

АКАДЕМИЯ НАУК СССР — АЗЕРБАЙДЖАНСКИЙ ФИЛИАЛ
ИНСТИТУТ ИСТОРИИ

И. П. ЩЕБЛЫКИН

ПАМЯТНИКИ
АЗЕРБАЙДЖАНСКОГО
ЗОДЧЕСТВА ЭПОХИ
НИЗАМИ

(МАТЕРИАЛЫ)

ИЗДАТЕЛЬСТВО АзФАН
БАКУ—1943

ЕВ_1943_AKS_1030

подобный пример напоминает обычный портал без выхода его за линию тела стены.

Над дверью помещена высеченная на камне надпись с указанием даты постройки памятника.

Южная стена мавзолея украшена большим окном, размером $91 \text{ см} \times 1 \text{ м } 66 \text{ см}$. Окно перекрыто прямой перемычкой. Оконный проем, как и дверной, затянут также в рамку, только здесь профилировка несколько иная. Подобное оформление и здесь прекрасно увязано с общим обликом всего сооружения. Через световой пролет окна открывается красивый вид на голубую полосу Аракса и на Аслан-дузские возвышенности южного Азербайджана. Вертикальное членение стен, выступающий слегка карниз, линии арок, дверная и оконная рамки создают красивую игру 'свето-теней'. Слабый рельеф выступающих и западающих частей дает неглубокие тени. Подобное обстоятельство, повидимому, сознательно учитывалось зодчим, обратившим особое внимание на подбор камней, на строго прочерченные линии швов, на фигурную кладку. Эти моменты являются ведущими и строитель в полной мере справился с ними, дав прекрасный пример как в простых формах, без введения богатой орнаментики, можно дать вполне законченное художественное произведение.

Южная стена, в плоскости над перемычкой оконного проема, украшена комбинированной кладкой из камней, стороны которых относятся между собой как 1:3. Камни лежат то горизонтально, то вертикально, что создает род плетения.

Купол сферический, ребристый, кладка—строго горизонтальными рядами. Купол своей формой слегка напоминает купол диван-хана в Баку. Купол завершается венчающим, замковым фигурным камнем.

Стены внутри сложены из правильной формы камней, строго горизонтальными рядами. Обработка поверхности камней значительно уступает наружной облицовке. Высота рядов различна: 23—28—33—37 см. Высота стен от уровня пола до начала купола равна 4 м 60 см. На восточной и западной стенах помещается по

одному прямоугольному окну $73 \times 47 \text{ см}$, типа бойниц. Перемычки над окнами из цельных больших камней, причем в перемычечном камне имеется продолжение оконного проема. Основание купола слегка выходит за пределы линии стен; купол выложен горизонтальными рядами более мелкого камня, всего в семнадцать рядов. Купол завершается врезной восьмиугольной розеткой, обрамленной выпуклым кантиком. У южной стены перед оконным проемом устроена каменная на колонках сень, высотой в 2 м 14 см.

Пролет по фасадной стороне между колонн равен 1 м 25 см и соединен арочкой характерного азербайджанского стиля, со срезанным верхом. Срез арочки равен 68 см. Колонки от стены отступают на расстоянии 42 см; от стены к колонкам переброшены арочки той же формы, что и по фасаду; пролет в срезе арочки равен 18 см.

Поверх арочек по трем сторонам устроен карниз; общая его высота составляет 18 см. В его составные части входят четвертной валик, полочка и выкружка.

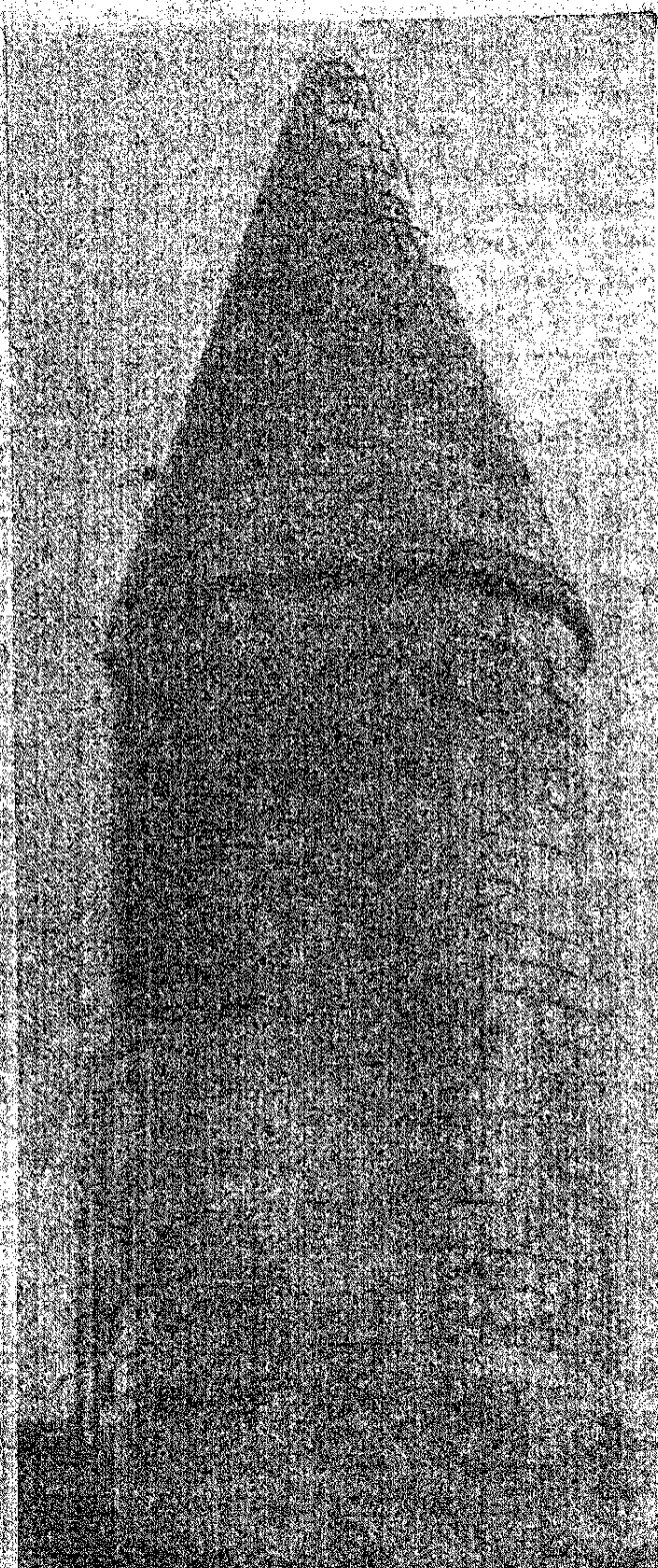
Пол мавзолея—на одном уровне с основанием дверного проема и на 17 см ниже основания оконного проема южной стены. В центре пола небольшое круглое отверстие. Подземная часть в плане имеет в основе форму восьмиугольника; оригинально и своеобразно разрешена форма перекрытия; нижняя часть состоит из пересекающихся стрельчатых арочек. Вся эта довольно сложная система основания завершается куполом. В доколе восточной грани имеется проем, служащий входом в подземелье.

Мавзолей Мир-Али

На северо-восток, в 15 км от Карягино, на проселочной дороге, ведущей в хлопководческий Мильский совхоз, имеется интересный архитектурный памятник—мавзолей под названием Мир-Али. На старых пятиверстных картах он обозначен под наименованием „Аргал-кюмбез“ на р. Кизин-чай.

Памятник расположен в широкой долине

не, среди невысоких здесь отрогов Карабахских гор. Венчая вершину холма,



Мавзолей Мир-Али

памятник прекрасно виден издалека. Особенно красиво он выделяется на фоне заката и темной синевы далеких гор. Умелый подход в выборе места особенно заметен в яркий солнечный день, когда стройный, строгий силуэт мавзолея свер-

кает яркостью красок на голубой эмали южного неба.

Своей оригинальной формой, строгостью линий, красивым силуэтом, пропорциональностью частей и деталями памятник невольно приковывает к себе внимание.

По склонам холма, где стоит памятник, раскинулось кладбище с надмогильными камнями.

Холм с памятником и кладбищем находится в промежутке между селениями Вейсалы и Кюрдляр.

Мавзолей Мир-Али представляет в основном каменный цилиндр, покрытый конусообразной каменной кровлей. Тело цилиндра сложено из твердого облицовочного камня, приобретшего красивый охристо-золотистый оттенок. Поверхность камня прекрасной чистой тески. Отдельные камни великолепно подогнаны друг к другу, с едва заметными швами в местах стыков.

Кладка правильными горизонтальными рядами; высота рядов камня различна: 34, 38, 44, 41, 37 см и т. д., только один ряд кладки, на уровне дверного порога, состоит из камней высотой в 14 см. Всего рядов кладки до карниза двадцать два.

Тело памятника стоит на каменном цоколе, состоящем из трех рядов; вынос нижнего ряда по отношению к линии стены равен 30 см.

Высота цоколя достигает 45 см.

Тело цилиндра сверху завершается жгутовым карнизом—поясом, слегка выходящим за общую линию стены. Сейчас же над карнизом начинается основание конуса кровли; при этом, линия кровли не сразу идет на конус, а между жгутовым пояском и конусом проходит узкая полоса, составляющая тупой угол с линией кровли, что весьма выгодно выделяет всю прелесть жгутового окаймления. Подобный прием резче и отчетливее подчеркивает всю нарядность, изящество, выраженное в таких простых и лаконичных формах завершения тела мавзолея. Кровля, как сказано выше, тоже каменная; кладка правильными рядами. Пригонка камней настолько точна и добросовестна, что до сего времени кровля не пропускает сы-

рости вовнутрь. По стенам нет ни одного потека воды (наблюд. 1933 г.).

Вершина конуса сбита, что мешает точно установить действительное завершение купола. Камень на кровле местами приобрел кроваво-рыжий тон, местами синевато-серый, а местами белесый тон.

В северной стороне надземной части устроен дверной проем, интересный по своим пропорциям: 55 см на 1 м 55 см. Вверху проем завершается стрельчатой арочкой, причем верхняя часть арочки высечена из целого камня, который и снаружи повторяет очертание этой же арочки.

Дверной проем обрамлен достаточно сложной рамкой с большим количеством плоскостей; всей обработке придан вид и характер портала, выступающего за пределы стены на 30 см. Ширина портала 1 м 75 см, высота 3 м 95 см. Дверной порог возвышается над существующей отметкой земли на 1 м 15 см. Ступеней нет, да и раньше не было, так как нет никаких данных, в виде оставшихся следов. В южной стороне, как раз по главной оси против дверного проема, имеется окно, снаружи узкое, в виде щели, с расширением вовнутрь. Снаружи основание окна начинается с 10 ряда, занимая высотой весь одиннадцатый ряд кладки. Внутри окно начинается на высоте 2 м 97 см от отметки пола и занимает по высоте два ряда кладки. Линия подоконника скошена к низу—обычный прием, позволяющий световому лучу осветить большую часть пола. В этой же стороне у нижнего ряда цоколя имеется намек на небольшой оконный проем, служивший для освещения подземной части мавзолея. Впоследствии этот проем был превращен в грубую брешь. Периметр окружности тела мавзолея составляет 15 м 75 см; толщина стены надземной части равна 80 см.

Наружная поверхность до высоты, примерно, взрослого человека, покрыта высеченными или, вернее, выбитыми на камнях различными рисунками лошадей, коз, верблюдов, точек, линий, человеческих фигур, условных изображений детей, перьев, птиц и кругов. Эти изображе-

ния связаны, повидимому, с религиозными пережитками прошлых лет.

Внутри надземная часть в плане дает правильную форму круга диаметром 3 м 75 см.

Стены внутри выложены из крупных камней, но обтезка их далеко не так совершенна, как обтезка наружной кладки. Кладка идет правильными горизонтальными рядами. В южной стороне стены, под окном, можно с трудом различить выпуклую рамку, состоящую из узенького валика. Верхняя часть рамки заканчивается арочкой. Площадь рамки покрыта неразборчивым выпуклым рисунком, сильно закопченным и покрытым налетом копоти и сажи. Стена с высоты второго ряда кладки от верха окна путем постепенного напуска камней кладки переходит в свод-розетку. Пол, выпуклый к середине, что является отражением формы купола, перекрывающего центральную часть подземелья, выложен из отдельных, сильно выступающих камней. В центре пола имеется круглое отверстие, диаметром 50 см; все камни вокруг отверстия блестящие, темного цвета, точно отшлифованные длительным трением.

Вход в подземную камеру устроен у самого края дверного проема в виде люка; верхнее отверстие его правильной четырехугольной формы 98 × 55 см. От верхнего края отверстия до уровня пола подземной части 3 метра, глубина стенок, вернее высота стенок хода 1 м 15 см. В нижней части проем делается меньше, достигая 74 × 55 см. Это сокращение пошло за счет двух каменных ступеней в верхней части хода в куполе. Имелись еще четыре ступени, устроенные в стене. Сохранились только две, от других остались гнезда в толще стены. Высота ступеней различна—38, 35, 29, 30 и 29 см. Все ступени, стены люка, камни дверного проема гладко отполированы боками бывших многочисленных посетителей этого памятника.

Подземная часть памятника в плане представляет форму правильного четырехлопастного креста (4 м 46 см × 4 м 49 см). Все четыре крыла перекрыты стрельчатыми сводами, высота арки от пола 1 м 86 см., пролет по линии пола у основа-

ния стен 2 м 25 см. Центральная часть площади креста переходит в купольное перекрытие. Высшая наружная точка купола, выходящая в надземное помещение, находится на высоте 3 м 27 см от отметки пола подземной части. Стены, своды

дораздельного хребта между сел. Гочас и Каракишлаг, но они по величине значительно уступают Мир-Али; их наружное перекрытие рухнуло. Эти мавзолеи носят название Султан-Баба.

При обозрении памятника Мир-Али и

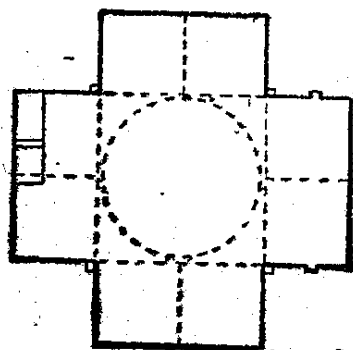
местности, где он расположен, невольно возникает вопрос: какое обстоятельство побудило воздвигнуть такое интересное сооружение вдали от населенных пунктов.

Правда, памятник стоит на старой дороге, которая пролегла от Орен-кала к большой дороге: Карабулак-Горадиз-Агдам-Барда. Появление этого памятника в данном месте так же неясно, как неясно появление памятника Борга-Каш на терри-

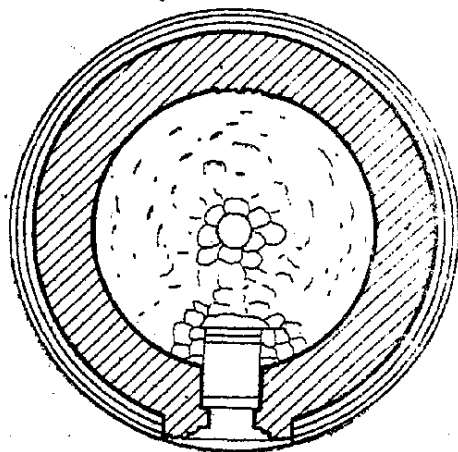
тории Чечено-Ингушской области, вблизи сел. Плиево. Памятник там также стоит одиноко на высоком холме в стороне от населенных мест. В сел. Кюрдляр, от местных жителей удалось услышать интересную легенду, связанную с мавзолеем Мир-Али:

„В Мильско-Муганской степи, мастер-каменщик вместе со своим учеником были заняты постройкой мавзолея Пейгамбар. Ученика попросили построить памятник вблизи сел. Вейсалы. Он дал свое согласие, не сказав об этом своему учителю. Кончая дневную свою работу по Пейгамбару, ученик ночью руководил работой по возведению мавзолея Мир-Али; утром же он, вернувшись, продолжал свою работу вместе со своим учителем. Наконец, памятник Мир-Али был закончен. Весть о новом прекрасном гюмбезе разнеслась далеко по степи; дошла она и до мастера. Мастер захотел посмотреть памятник. Прибыв к памятнику, он долго и молча любовался прекрасным произведением. По характеру, стилю работы и другим отличительным признакам он угадал творца памятника.

Черная зависть и злоба ядовитой



План мавзолея Мир-Али



и купол сложены из больших, гладко обтесанных камней. Подгонка камней отличается большой тщательностью. Высота рядов камней разнообразна: 25, 34, 33, 32, 29 и 40 см.

Пол подземелья устлан большими, хорошо обтесанными плитами—„тава“—светло-серого цвета.

Почти посреди пола стоит невысокая вертикальная плита, без всяких надписей. Можно думать, что плита указывает место захоронения того лица, над могилой которого воздвигнут этот прекрасный мавзолей. В южном крыле, в кладке восточной и западной стен устроены выемки глубиной в 3 см, шириной 8 см и высотой в 50 см. На памятнике отсутствуют камни с надписями, которые датировали бы время его возведения.

Внешняя форма, тщательность в подборе материала, способ и характер обработки камня, характер кладки дают нам некоторое основание датировать его не позднее XIII—XIV в. Подобный мавзолей имеется в сел. Шихляр Джебраильского района.

Имеются еще два сходных по форме памятника, расположенных на гребне во-

змеей вползли в сердце и мысли учителя и, под влиянием этих чувств, он отрубил руку своему талантливому ученику".

Настоящая легенда тождественна с легендой о постройке Мухетского собора: там также мастер отрубает руку своему более талантливому подмастерью. У Низами—правитель сбрасывает талантливого зодчего Симнара с построенного им сооружения, когда тот сказал, что он в состоянии воздвигнуть второе здание более красивое, нежели первое.

Строителю Нухинского дворца выкалывают глаза за слова, что он сможет построить еще более красивое здание, нежели построенный им дворец.

Подобные легенды-сказания связаны со многими памятниками не только в Азербайджане, но и в других местах СССР.

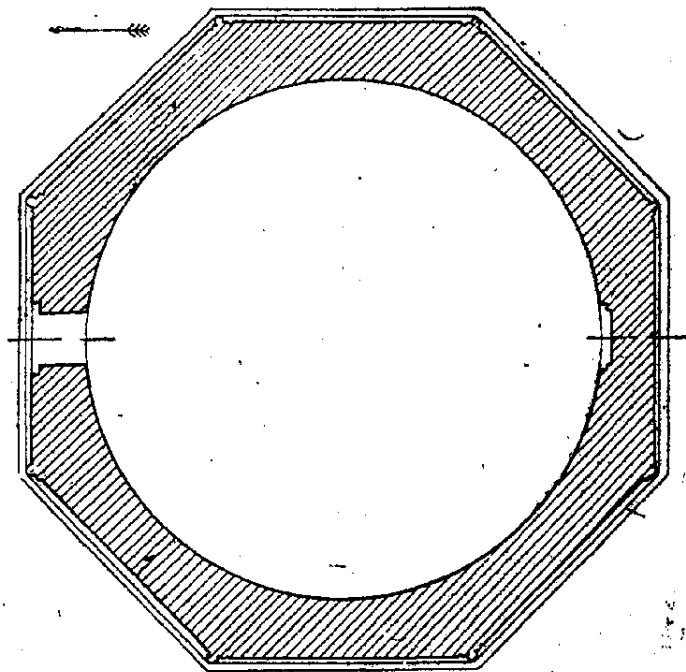
Мавзолей близ сел. Джиджимли

На юго-запад от сел. Джиджимли¹, на плато „Эшпек-мейданы“ имеются два кладбища; одно из них старое, а другое более новое. На кладбище почти у края обрыва расположены два мавзолея, прекрасно видимые из селения. Один из мавзолеев, более поздний, облицован снаружи плитами, изъятими из стен армянской церкви, руины которой стоят в селении. Второй мавзолей, расположенный метрах в 25 от первого, всем своим внешним видом, необычным оформлением резко выделяется среди подобных сооружений в Азербайджане.

В плане снаружи мавзолей представляет форму правильного восьмиугольника, каждая сторона которого составляет примерно 3 м 40 см; этот размер зависит всецело от уровня отметки, от которой производился обмер. Как общее положение, мы привыкли считать, что стены подобного рода сооружений идут вертикально, здесь же стены имеют очень значительный наклон вовнутрь, наподобие стены крепостной башни; помимо наклона, поверхность стены, отступая от прямой линии, образует плавную выпуклую поверхность, что ясно видно на фотографии. Стены выложены из хорошо обтесан-

ных камней самой различной величины, благодаря чему даже в одном ряду горизонтальность его часто перебивается.

Тело памятника стоит на невысоком цоколе. По линии ребер идет узенькая круглая полуколонна. Полуколонна вы-



План мавзолея близ сел. Джиджимли

сечена в камнях кладки. Основание каждой полуколонны утверждено на квадратном камне, поверхность которого украшена розетками. На высоте 5 рядов у колонок с двух сторон повторяются украшения того же характера, что и внизу. Верх полуколонок заканчивается квадратным камнем, с высеченной на его поверхности розеткой.

На высоте розеток начинается легкий карниз, слегка выступающий за границу поверхности стены.

По верху карниза, повидимому, были зубцы, из которых сохранился лишь один, расположенный над одним из углов здания. Отступая немного вглубь, за линию поверхности стены, начинается основание купола, конусообразного по форме с выпуклой поверхностью. Поверхность купола выложена из мелкого камня; кладка купола сильно повреждена временем и непогодами. Вершина купола имела завер-

¹ Лачинский район.