

АРХИТЕКТУРА АЗЕРБАЙДЖАНА

XVI-XIX вв.



АКАДЕМИЯ НАУК АЗЕРБАЙДЖАНСКОЙ ССР
ИНСТИТУТ АРХИТЕКТУРЫ И ИСКУССТВА

А. В. САЛАМЗАДЕ

АРХИТЕКТУРА
АЗЕРБАЙДЖАНА
XVI—XIX ВВ.

КНИЖНИК

ИЗДАТЕЛЬСТВО АКАДЕМИИ НАУК АЗЕРБАЙДЖАНСКОЙ ССР
БАКУ — 1964

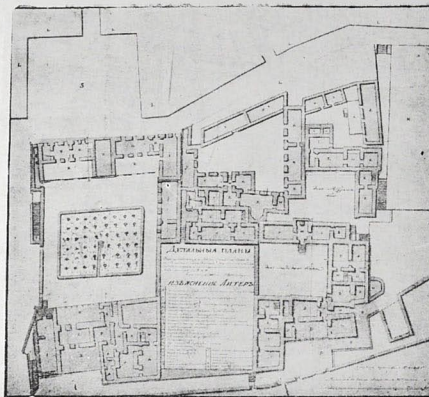


Рис. 54
Баку. Комплекс ханского дворца и домов двух беков, XVIII в.
План по обмерам начала XIX в.

Планы показывают нам обширный жилой комплекс, сгруппированный вокруг 5 дворов. Первый большой двор, очевидно, и являлся двором собственного ханского дворца — посредине его находился небольшой сад с бассейном. В пояснениях к планам этот сад отмечен как «бывшего хана сад». Два других двора названы «дом Абдурагим-бека» и «дом Мегди Кули-бека». Два остальных двора не обозначены.

Жилые корпуса, сосредоточенные вокруг дворов, представляли, судя по разрезам и фасадам⁹⁵, двухэтажные сооружения. По своей планировке жилые корпуса были двух типов. Одни из них запутаны по своей планировке и вызывают ассоциацию с планировкой дворца

ширваншахов. Вторая же группа корпусов представляет сооружения с однорядными помещениями.

Как видно из планов и некоторых фасадов, жилые помещения имели довольно большие окна, обрамленные по двору. Характерные деревянные стойки во втором этаже дома Мехти Кули-бека дают основание утверждать, что показанные на фасадах большие оконные проемы заполнялись деревянными шебеке. Во всяком случае заполнение в виде шебеке имели строение окна балахана ханского дома.

Фасады основных корпусов могут быть кратко охарактеризованы следующим образом. Дворовый фасад собственно ханского дворца имел асимметричное решение, подчеркнутое соответствующим расположением входа на территорию двора, решенным в виде боль-

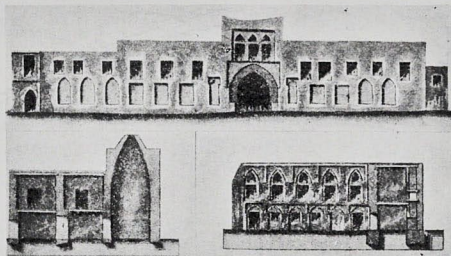


Рис. 55
Баку. Комплекс ханского дворца и домов двух беков. Фасады и разрез по обмерам начала XIX в.

шого арочного проезда. Над ним помещалась балахана. По первому этажу глухие ниши, над которыми располагались прямоугольные окна.

Фасад дома Мехти Кули-бека характеризуется расположением по нему трех ярусных проемов, хотя дом, как видно по разрезу, был двухэтажным.

Архитектурно наиболее разработанным был фасад дома Абдурагим-бека. Здесь характерно двухярусное арочное членение фасада. Этот прием весьма специфичен для культового и общественного строительства XVII в. Не исключено, что этот дом является наиболее старой частью комплекса.

При всем своеобразии планировки и решения архитектуры фасадов дворцов бакинских ханов имеет много общего с ашеронским народным жилищем и некоторые аналогичные черты с жилищем Ордубада.

Сооружения комплекса были возведены из камня. Перекрытия на чертежах плоские, деревянные. Высокое купольное перекрытие отмечено только над одним небольшим помещением, выполнявшим роль прихожей.

Отсутствие вокруг территории дворца специальных оборонительных стен — цитадели, комплексировалось тщательным выбором места его расположения. С одной стороны, комплекс был близок к шемахинским воротам, а с другой — стены ханского дома непосредственно

выходили к морскому берегу. Таким образом, хану были обеспечены два пути спасения при возникновении опасности.

Наиболее вероятным временем строительства этого комплекса следует признать XVIII в., когда бакинские ханы приобрели относительную самостоятельность. Не исключено, однако, что часть комплекса, а именно дом Абдурагим-бека, была возведена еще в XVII в.

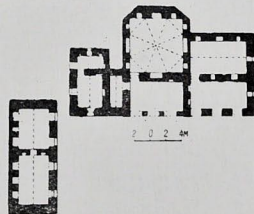


Рис. 56
Лидам. Имарет Панах-хана, XVIII в. План.

⁹⁵ ЦГИА, ф. 349, оп. 3, 3340, л. VII.

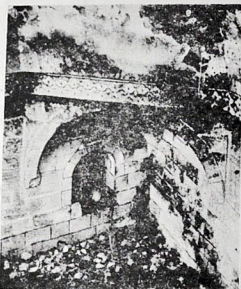


Рис. 57
Агдам. Измерет Панах-хана. Угловая ниша и
трюм главного зала.

Во всяком случае в составленном в 1738 г. плане бакинской крепости⁹⁶ на этом месте отмечено сооружение, обозначенное как дворец.

Рассмотренный комплекс является одним из ханских дворцов, сооружавшихся в этот период во всех шейрах ханств. Одновременно он расширяет наше представление о характере бакинского жилища XVIII в., образцы которого до нас не дошли.

Комплекс дворца бакинских ханов стоял, хотя бы частично, еще в начале 50-х годов XIX в. Об этом свидетельствует следующее сообщение: «В крепости стоит дом последнего независимого хана Баку, Гусейн Кули-хана. Это четырехугольный с большими воротами поперечине — ныне жилище коменданта, устройство в европейском вкусе»⁹⁷.

Дворец Панах-хана близ Агдама, дошедший до нас в сильно разрушенном состоянии, знаменит нас с еще одним типом ханских дворцов XVIII в. В данном случае мы имеем дело, собственно, с сооружением, далеким от парад-

ных дворцов. Это жилой дом феодального владельца еще находившегося на пути к возвышению.

Дом Панах-хана состоял из двух корпусов, поставленных перпендикулярно друг другу. Главный корпус представлял несколько сводчатых помещений, сгруппированных вокруг центрального купольного зала с зиваном перед ним, ориентированным на юг. Несомненно, зал с зиваном — это диван-хане — официальная половина дворца или дома богача.

Зиван памятника был решен трехпролетной аркадой. Стрельчатые арки покоились на колоннах из цельного камня. В целом зиван имел вид портика — центрального входа в здание.

Главный зал был перекрыт восьмиугольным на трюмах куполом с небольшим отверстием в виде фонаря на его вершине. В таком устройстве можно усмотреть связь с жилым домом типа «карадам» с отверстием в центре перекрытия для выхода дыма.

Дворец Панах-хана интересен как образец жилища, несущего в себе черты, связывающие его с бытовавшими в Азербайджане типами жилища. Элементы этой связи, с одной стороны, купольный зал с зиваном, а с другой — сводчатые комнаты, наличие многочисленных ниш, ориентации основных жилых сооружений к югу и др. С жилыми домами Орудуба и Апшерона дворец связывает и стремление к периметральному, одностороннему расположению помещений.

В этой связи следует возразить авторам первой публикации сведений о памятнике, считавших боковой корпус мечетью⁹⁸.

Оборонительные сооружения

Как известно в XII—XV вв. на Апшеронском полуострове велось значительное строительство оборонительных сооружений — замков с донжонами⁹⁹. Сооружение их обусловывалось, очевидно, частыми нападениями на открытые апшеронские поселения со стороны моря, а также, возможно, известной самостоятельностью местных феодалов. С начала XVI в. с включением Ширвана в состав централизованного Сефевидского государства на Апшероне замки не строятся. Получает рас-

⁹⁶ Дж. Александрович, Н. Азизбеков и В. М. Сидоров. Египет — Иран. Ислам. Азербайджанского комитета охраны памятников старины, искусства и природы, вып. III, Баку, 1927, стр. 9.

⁹⁷ Э. А. Пахомов. Старинные оборонительные сооружения Апшерона. Труды Института истории АН Азерб. ССР, т. I, стр. 43.

пространение строительство крепостей и сторожевых башен в городах и сельских местностях¹⁰⁰. К этому можно добавить, что собственно и старые замки продолжали выполнять свои функции, где в моменты опасности скрывались жители сел. Вот что пишет автор XVIII в.: «В большинстве селений, расположенных вдоль моря, видны круглые и четырехугольные башни, окруженные стеной, с колодезем, куда загоняют скот, когда издалека видят приближение грабителей»¹⁰¹.

Хотя XVI в. знаменовался в Азербайджане созданием централизованного государства сефевидов, однако это не привело к установлению в стране мирных условий жизни. Развернувшиеся осман-сефевидские войны, превратили Азербайджан в арену беспрерывных военных столкновений. Многие города, особенно северных районов страны, были превращены в крепости. С небольшими перерывами поистине столкновения на территории Азербайджана продолжались до начала XIX в. Как бы ни менялся характер военных действий, оборонительные сооружения были неизбежными спутниками этой войны. Источники сообщают о возведении крепости одной и уничтожении другой стороны, о возобновлении и дальнейшем их разрушении в Гяндже, Шемахе, Баку, Нахичевани и Тебризе. Это строительство, на которое было затрачено так много средств, до нас почти не дошло, если исключить частично сохранившиеся стены Баку.

Но оборонительные сооружения возникали не только для борьбы с иноземными вторжениями. Они воздвигались и в период феодальных междоусобиц во второй половине XVIII в. К этому периоду относятся нухиская и шувшицкая крепости, крепость на горе Фитдаг и некоторые другие. Возлеменные налетех эти оборонительные сооружения после падения ханов быстро приходили в негодность. Крепость Фитдаг была в разрушенном состоянии уже спустя десять лет после присоединения к России: «Теперь на одной горе видны в полуразрушенном состоянии только дворец, диван-хана, бани и дома ханских жён, на месте же прочих строений осталось еще груды камней»¹⁰².

Оборонительные башни строятся в закавказско-белоканской зоне¹⁰³, где в силу разо-

¹⁰⁰ Э. А. Пахомов. Старинные оборонительные сооружения Апшерона. Труды Института истории АН Азерб. ССР, т. I, стр. 43.

¹⁰¹ Lefsché, ук. соч., стр. 59.

¹⁰² Оборонение Российских владений за Кавказом, т. III, СПб., 1836, стр. 151.

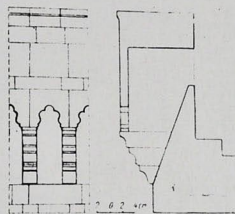


Рис. 58
Баку. Крепость. Фасад (а) и разрез
машкулей (б).

вой розни была необходима и обеспечена безопасностью.

И, наконец, можно отметить оборонительные сооружения типа аскерской крепости, которые выполняли определенную стратегическую задачу, перегораживая выгодные естественные рубежи.

Крепостные стены Баку, возникшие еще в XII в., неоднократно переделывались и возобновлялись вплоть до середины XIX в. В рассматриваемый нами период наиболее крупные изменения были произведены в середине XVIII в. К этому времени бакинская крепость имела два ряда стен со рвом перед ними. Крепостные стены уходили в море, образуя перед городом нечто вроде небольшой гавани.

Из пяти ворот бакинской крепости главными являлись Шемахинские ворота и ворота, ведущие в гавань. Подробности устройства бакинской крепости хорошо прослеживаются по плану, составленному в XVIII в. и в начале XIX в. Эти планы анализируются в главе «Градостроительство», поэтому, избегая повторения, мы здесь не останавливаемся на них подробно. Отметим только, что бакинская крепость была значительно усилена русскими военными инженерами в начале XVIII в. путем пристройки шести баштенок к внешним стенам. Однако

¹⁰³ Л. Брестаницкий, Л. Маньконов. Оборонительные сооружения Закавказья и Белоканского районов. «Памятники архитектуры Азербайджана (Сб. материалов)», вып. II, Баку, 1950, стр. 141—149.

⁹⁶ ЦГИА, ф. 349, оп. 3, д. 3324.
⁹⁷ А. Фонтгаузен. Кавказский край, II СПб., 1857, стр. 154.