

# Склеп Шарифан в Зангелане

Склеп мавзолея Шарифан расположен на правом берегу реки Акера вблизи села Шарифан Зангеланского района Азербайджана. Однако в книге “Архитектура Азербайджана. Эпоха Низами” 1947 г. указывается что памятник расположен на правом берегу реки Баргюшат, которая в свою очередь является правым притоком реки Акера.

[\[А.В.Саламзаде, К.М.Мамедзаде. Памятники на Араксе. 1979 г., стр. 50\]](#)

[\[Архитектура Азербайджана. Эпоха Низами. 1947 г., стр. 157\]](#)



Мавзолей был сооружен в XIII-XIV вв. По архитектурно-строительным качествам его остатков исследователи относят памятник к группе башенных мавзолеев Азербайджана.

[\[А.В.Саламзаде, К.М.Мамедзаде. Памятники на Араксе. 1979 г., стр. 51\]](#)

[\[Garabakh – the eternal memory of Azerbaijan heritage. 2008 г., стр. 295-296\]](#)

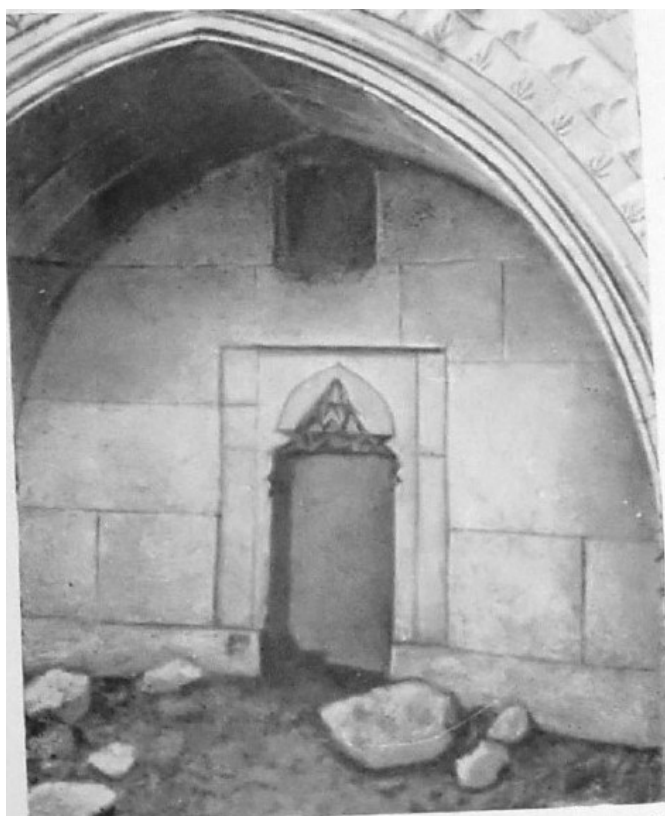
[\[Г. Мамедова, З.Мамедова. Архитектура средних веков \(VIII-XIV вв.\) Второй том. 2013 г., стр.135\]](#)

Сохранившийся склеп, т.е подземная часть мавзолея представляет собой квадратное помещение с четырьмя неглубокими выступами. В книге “Архитектура Азербайджана. Эпоха Низами” 1947 г.

отмечается что подземная часть мавзолея – в форме четырехконечного креста. Три ветви перекрыты стрельчатыми сводами, четвертая – западная, перекрыта зеркальным сводом. Стены и своды склепа выложены из штучного камня с чисто обработанными поверхностями. Внутренняя кладка – из булыжника с обильной заливкой раствора который превратил кладку в единый крепкий монолит. Архивольт арки свода, украшенный резьбой, представляет собой сложное сочетание валиков с рядом призматических выступов, поверхность которых декорирована розетками трехугольной формы.

[\[А.В.Саламзаде, К.М.Мамедзаде. Памятники на Араксе. 1979 г., стр. 50-51\]](#)

[\[Архитектура Азербайджана. Эпоха Низами 1947 г., стр. 157\]](#)



На южной стене склепа устроен михраб в виде неглубокой четырехугольной ниши. Его верхняя часть обработана сталактитами, а боковые стороны украшены тонкими гранеными колоннами. Над михрабом, у самой шельги свода, имеется четырехугольное отверстие, являющееся началом колончатого канала, стены последнего выложены гладкоотесанными каменными плитами.

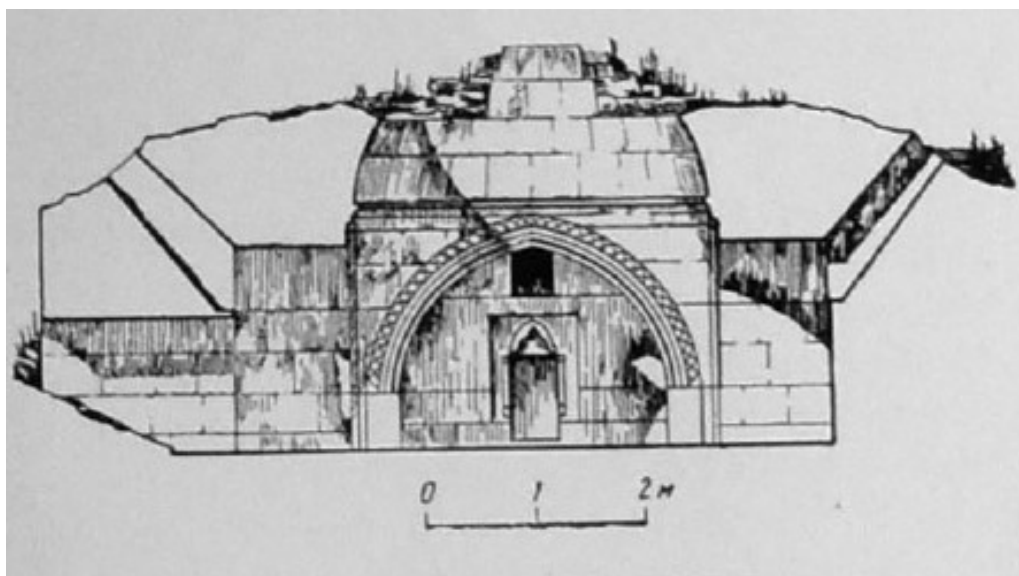
[\[А.В.Саламзаде, К.М.Мамедзаде. Памятники на Араксе. 1979 г., стр. 50-51\]](#)

[\[Garabakh – the eternal memory of Azerbaijan heritage. 2008 г., стр. 295-296\]](#)

[\[Архитектура Азербайджана. Эпоха Низами. 1947 г., стр. 157\]](#)

К 1947 г. мавзолей был в разрушенном состоянии. Советский археолог Иван Павлович Щерблякин описывал памятник следующим образом:

*“В северной ветви креста свод рухнул; в полу же выступающие камни определяют положение могилы, западный конец которой отмечен невысокой стрелой с вершиной, обработанной плоскими сталактитами. Центральная часть креста перекрывалась куполом, в настоящее время разрушенным в большей своей части. Остатки надземной части памятника дают возможность говорить о квадратном основании, служившем, повидимому, цоколем памятнику, общий облик которого из-за отсутствия данных восстановить невозможно”.*



В книге “Архитектура Азербайджана. Эпоха Низами” 1947 г. указывается следующее:

*“По богатству отделки склеп сближается с подземной частью разрушенного мавзолея Ахсадан-баба в Барде. Отличный подбор камня, чистая его теска, художественно-декоративная резьба, говорящие о зрелом строительном мастерстве, позволяют поставить данный мавзолей в один ряд с лучшими архитектурными памятниками этого типа, как, например, [мавзолей Мирали](#), джугинский (село Гюлистан, Нахичевань) и мавзолей в селе Бабы (Физулинский район)”.*

[\[Архитектура Азербайджана. Эпоха Низами. 1947 г., стр. 158\]](#)