

# Qarabağ və Şuşa Azərbaycan rəssamı Səttar Bəhlulzadənin rəsm əsərlərində

Qarabağın təbiətini təsvir etmək Azərbaycan rəssamı Səttar Bəhlulzadənin çoxdankı arzusu idi. 1956-cı ildə onun fərdi sərgisinin müzakirəsi keçirilməli olan Tiflisə (Gürcüstan) səfərdən əvvəl Səttar Bəhlulzadə ilk dəfə Qarabağa, Şuşa şəhərinə yollandı.



“Cıdır düzü”

Azərbaycan sənətşünası Rasim Əfəndiyevin 1959-cu ildə nəşr olunmuş “Səttar Bəhlulzadə” kitabında qeyd olunur: *“Şuşa onu (Səttar Bəhlulzadəni) öz möhtəşəm gözəlliyi ilə, boyları ilə təkrarolunmaz alp çəmənlikləri və əbədi qar papağı ilə örtülmüş dağ zirvələri ilə ovsunlamışdı”*. Burada o, 3 ay vaxt keçirdi, bu müddət ərzində rəssam 70-dən çox eskiz yaratdı, həmin eskizlərin əsasında da “Cıdır düzü” (Azərbaycan dilindən tərcümədə at yarışları meydançası mənasını verir – Şuşanın cənub hissəsindəki düzənlik sahədir) (1956-1957), həmçinin “Şuşanın yaxınlığında”, “Yuxarı Daşaltı”, “Çaxmaq meşəsi”

(1956-1957), “Dumanlı dağlar”, “Qarabağ mənzərəsi” (1957), “Qarabağda” (1959), “Qarabağ motivi” (1950-ci illər) kimi mənzərə əsərlərini çəkdi.

[R. Əfəndi. Səttar Bəhlulzadə. 1959-cu il., səh. 25-26; 65]

[Sovet Azərbaycanının incəsənəti. Təsviri incəsənət. Qrafika. Heykəltəraşlıq. 1970-ci il., səh. 146]

[Sovet Azərbaycanı təsviri incəsənətinin öçerkləri. 1960-cı il., səh. 98]

[Z. Əliyev. Günahlı dünyanın günahsız adamı və yaxud Səttar Bəhlulzadə romantizmi. 1974-cü il., səh. 17;39;41;64;69;78]

Səttar Bəhlulzadənin Qarabağ mənzərələri bu diyarın təbiətinin əzəmətini və gözəlliyini, ağ qarlı dağların və qayaların güclü konturlarını, tarlaların genişliyini, meşələrin boyalı yaşıllığını ifadə edir. Bütün bu mənzərələrdə rəssam toxunulmamış, bəkirə təbiətin gözəlliyini tərənnüm edir. Quba əsərlərindən fərqli olaraq, bu tablolarda təbiətdə daha az “yaşanıb” – burada rəssamın lirik həyəcanları ifadə edilir. Səttar Bəhlulzadənin **“Çaxmaq Meşəsi”** tablosu təbiətin günəşin qürubu zamanı vəziyyətini, **“Cıdır düzü”** və **“Şuşanın ətrafında”** tabloları isə soyuq və tünd tonların – mavi və yaşıl, narıncı, qırmızı və sarının harmoniyası üzərində qurulub.

[Sovet Azərbaycanının incəsənəti. Təsviri incəsənət. Qrafika. Heykəltəraşlıq. 1970-ci il., səh. 146]





## “Yuxarı Daşaltı”



### “Çaxmaq Meşəsi”

Rasim Əfəndiyev Qarabağ mənzərələri silsiləsindən ən uğurlu olanı **“Yuxarı Daşaltı”** (Daşaltı – Şuşa yaxınlığındakı kənd) tablosu hesab edirdi. O qeyd edirdi:

*“Rəsm Dağlıq Qarabağın xarakterik mənzərəsini təsvir edir. Erkən səhər, son ulduz yenidən sönməyə başlayır. Gümüş-ağ sis çadrasının üstündə qarlı dağ zirvəsinin əzəmətli silueti görünür. Bəhlulzadə özünə xas ustalılıqla rəng keçidlərinin ən dəqiq qradasiyasını təsvir edir. Və buna görə də, bu mənzərəyə baxdıqda, zehni olaraq bütün təbiəti hərəkətdə təsəvvür edərsən – buludlar günəşin ilk həyat verən şüaları ilə tədricən parçalanır və gözəl bir dağ panoraması ortaya çıxır. Bu əsərdə Bəhlulzadə rəssamlığı daha cəsarətli və inamlı olur və bəzən rəssam koloristik vəzifələr cəhətdən çox çətin olan əsərini nə qədər tez bitirə biləcəyinə təəccüblənir. Palitrada tapılan boya tonu kətana sərbəst və mülayim, geniş fırça izləri şəklində düşür, və kətanın boyanmamış yerlərində düzgün işıqlar buraxır. Fırçanın hərəkəti buludların hərəkət ritmini təkrarlayır və daşlı qayaların formasını əks etdirir.”*





“Qarabağ motivi”



“Şuşa ətrafında”

Sonralar Səttar Bəhlulzadənin “Cıdır düzü” (1956-1957), “Şuşa ətrafında”, “Yuxarı Daşaltı” və Qarabağa həsr olunmuş digər

əsərləri Moskvada keçirilən Oktyabr inqilabının 40 illiyinə həsr olunmuş Ümumittifaq Rəsm Sərgisində nümayiş etdirildi (5 noyabr 1957 – 16 mart 1958). Bu tablolarda tarlaların ucsuz-bucaqsız ənginliyini, qar kimi ağ dağların və sıldırım qayaların sərt əzəmətini, bərəkətli bağların çəhrayı çiçəklənməsini və bəzən xarici effektə vuran dekorativ artıqlığını hiss etmək olar.

[\[R. Əfəndi. Səttar Bəhlulzadə. 1959-cu il, səh. 26\]](#)

[\[Sovet Azərbaycan incəsənəti. Oçerklər. Təsviri incəsənət. Heykəltəraşlıq, Qrafika. 1960-cı il., 111\]](#)

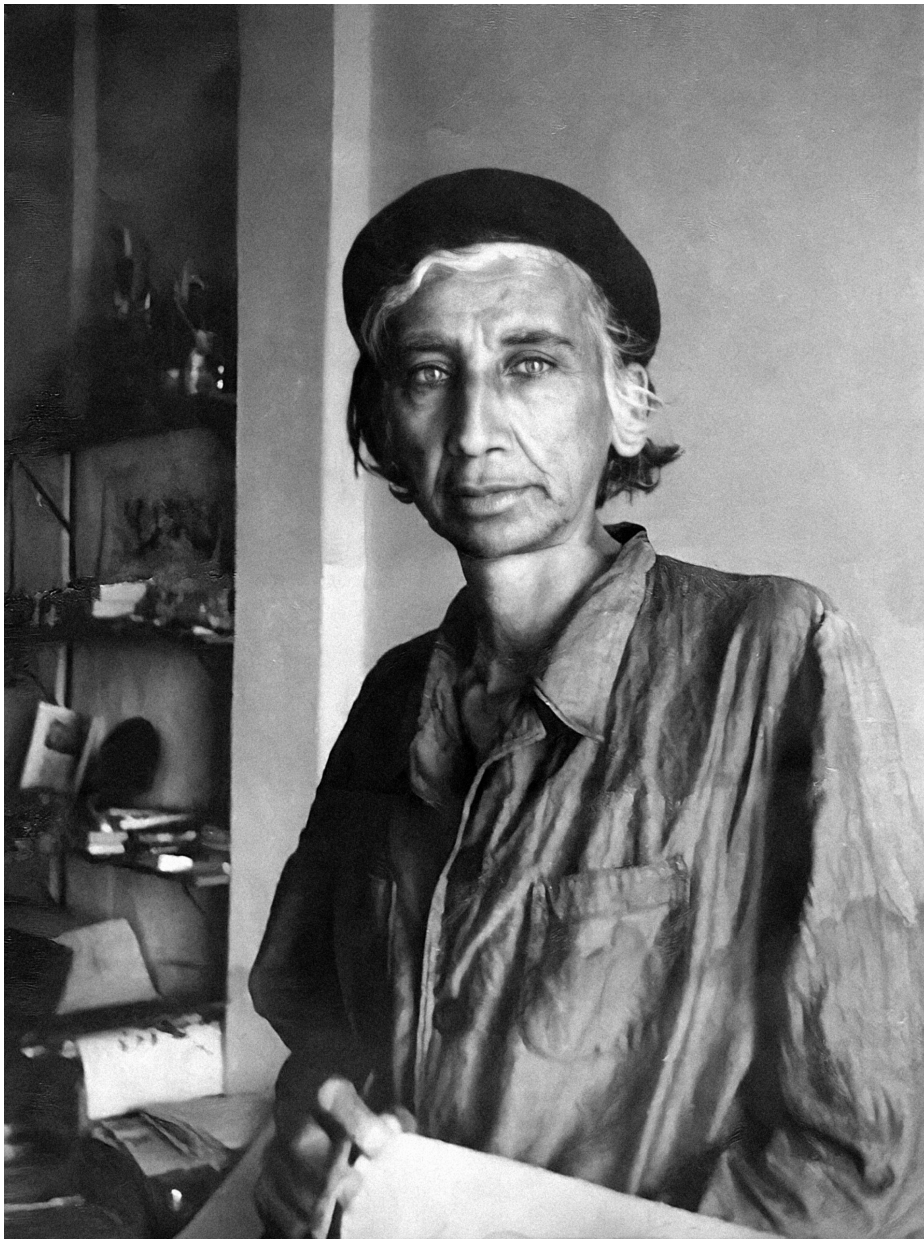
[\[Azərbaycan rəssamları. Səttar Bəhlulzadə. 1958-ci il., səh. 3\]](#)



“Qarabağda”

Səttar Bəhlulzadə “Qarabağ mənzərəsi” və “Şuşa ətrafında” rəsmlərini Azərbaycan KP MK-nın katibinə – Şıxəli Qurbanova hədiyyə edib.





Səttar Bəhlul oğlu Bəhlulzadə 2 dekabr (15) 1909-cu ildə Bakı yaxınlığındakı Əmircan (indiki qəsəbə) kəndində anadan olmuşdur. Əsasən mənzərələr, tematik rəsmlər, natürmortlar və portretlər çəkmişdir. Onun əsərləri arasında: “Babəkin üsyanı” və ya “Bəzz qalasının müdafiəsi” (1940), “Fətəli xan Qubalı” (1946), “Qudyalçay vadisi” (1953), “Bağlar arasında” (1954) , “Əmircan” (1957), “Xəzər üzərində axşam” (1959), “Kür boyu” (1961), “Xəzər gözəli” (1964), “Oyanış” (1965), “Vətənimin baharı” (1967), “Azərbaycan nağılı” (1970), “Suraxanının qədim alovları”, “Füzulinin portreti”, “Naxçıvan motivi” (1971);

“Tanrıyla söhbət” (1973) və s. var. O, 1960-cı ildə əməkdar incəsənət xadimi, 1963 (1964)-cü ildə isə Azərbaycan SSR xalq rəssamı adına layiq görülmüşdür. 1972-ci ildə Bəhlulzadə Azərbaycan SSR dövlət mükafatı laureatı oldu. Rəssam 13 oktyabr 1974-cü ildə Moskvada vəfat etdi. O, Bakıda, Əmircanda dəfn olunub.

[\[SSRİ xalqlarının rəssamları. Bibliografik lüğət. Birinci cild. 1970-ci il., səh. 309\]](#)

[\[Z. Əliyev. Günahlı dünyanın günahsız adamı və yaxud Səttar Bəhlulzadə romantizmi. 1974-cü il, səh. 7;30;145;150;191-192\]](#)

[\[Böyük ensiklopedik lüğət. 1993-cü il., səh. 114\]](#)

[\[Qısa bədii ensiklopediya. Dünya ölkələrinin və xalqlarının incəsənəti. 1. Avstraliya-Misir. 1962-ci il., səh. 58\]](#)

[\[R. Əfəndi. Səttar Bəhlulzadə. 1959-cu il., səh. 25\]](#)