

# Pənahəli Xanın Ağdamdakı sarayı: Qarabağın ilk xan iqamətgahlarından biri

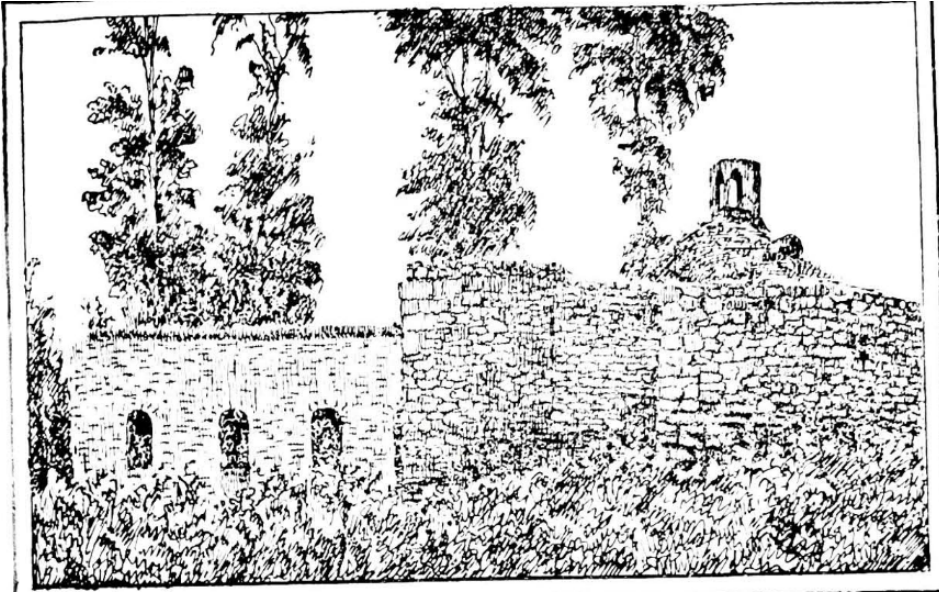
Ağdam şəhəri erməni silahlı birləşmələri tərəfindən işğal edildikdən sonra, 23 iyul 1993-cü ildə Qarabağ xanlığının qurucusu Pənahəli xanın sarayının yerləşdiyi «İmarət» kompleksi vandalizmə məruz qaldı. Ağdamın erməni işğalından 20 noyabr 2020-ci ildə azad edilməsindən etibarən Qarabağ xanlarının tarixi irsinin bərpası istiqamətində işlər aparılır. [Qarabaq.com](http://Qarabaq.com) Ağdamda Qarabağ xanının yay iqamətgahının yaradılma tarixi və memarlıq quruluşu haqqında material hazırlamışdır.

İlk Qarabağ xanı Pənahəli Cavanşirin iqamətgahı Ağdam şəhəri yaxınlığında «İmarət» kompleksində yerləşir. Xan sarayı 1754-1759-cu illərdə Pənahəli Xan tərəfindən tikilmişdir.

[\["Yevlax-Şuşa: Arxeoloji oçerk"/ C. Əzimbəyov, M. Sısoyev//Azərbaycan Ölkə, İncəsənət və Təbiət Abidələrinin Mühafizəsi Komitəsinin xəbərləri; Azkomstaris. 1928-ci il. 3-cü nəşr. Səh. 71](#)

Lakin sovet illərində quraşdırılmış lövhədə aşağıdakılar yazılmışdı:

*"Pənah xanın malikanəsi. 1750-ci ildə Pənah Xan öz iqamətgahını Bayat qalasından Ağdam kənarına, Şahbulaq ətrafına köçürdü. Bu ev 1751-ci ildə Şahbulaqdan gətirilmiş daşlarla inşa edilmişdir".*



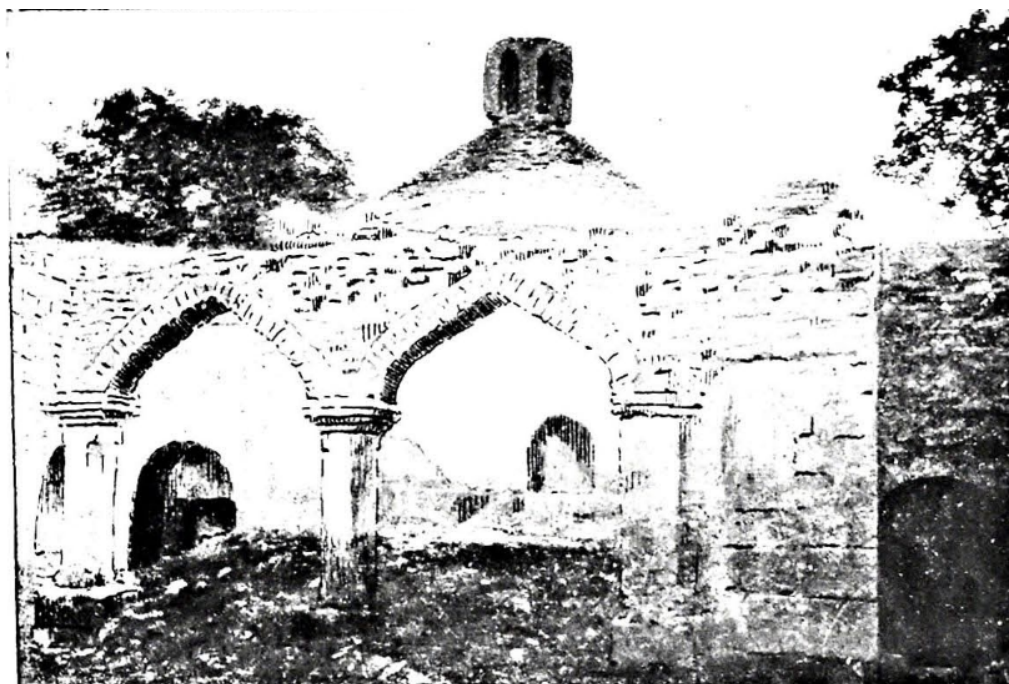
Azərbaycan sənətşünası Ə.V. Salamzadə Qarabağlı Pənahəli Xanın iqamətgahını belə təsvir edir:

*“Pənah xanın bizə çox dağıdılmış vəziyyətdə gəlib çıxmış Ağdam yaxınlığındakı sarayı bizi XVIII əsr xan saraylarının başqa bir növü ilə tanış edir. Pənah xanın evi bir-birinə perpendikulyar qurulmuş iki korpusdan ibarət idi. Əsas korpus mərkəzi günbəz zalı ətrafında cənuba yönəlmiş eyvan (balkon) ilə qruplaşdırılmış bir neçə yekun otaqdan ibarətdir. Bu halda burada söhbət mərasim saraylarından çox fərqli olan bir tikilidən gedir. Bu, hələ yüksəliş yolunda olan feodal ağanın yaşayış binasıdır. Şübhəsiz ki, eyvanlı (balkonlu) zal – xanın divanı – varlı insanın sarayın və ya evinin rəsmi yarısıdır. Abidənin eyvanı üçpilləli arkada ilə həll edilmişdir. Sivri tağlar bütöv daşdan düzəldilmiş sütunların üzərində dayanmışdı. Bütövlükdə eyvan binanın mərkəzi girişi – portik şəklində idi. Əsas zal tağlı konstruksiya üzərində dayanan səkkizguşəli günbəzlə örtülmüşdü, üstündə fənər şəklində kiçik bir dəlik var idi. Belə bir qurğuda tüstü çıxmaq üçün örtüyünün mərkəzində deşik olan «qaradam» tipli yaşayış binası ilə əlaqəni görmək olar. Pənah xanın sarayı Azərbaycanda mövcud olan yaşayış evlərinin növləri ilə əlaqələndirən xüsusiyyətləri daşıyan mənzil nümunəsi kimi maraqlıdır. Bu əlaqənin elementləri bir tərəfdən eyvanlı günbəz zalı, digər tərəfdən isə tağlı otaqlar, çoxsaylı divar oyuqlarının olması,*

*Əsas yaşayış tikililərinin cənuba yönəldilməsi və sairdir. Sarayı Ordubad və Abşeronun yaşayış binaları ilə binaların perimetral, bircərgəli yerləşməsi istəyi də əlaqələndirir. Bu baxımdan abidə haqqında məlumatın yan binanı məscid hesab edən ilk nəşrinin müəlliflərinə etiraz etmək lazımdır”.*

[\[«XVI – XIX əsrlər Azərbaycan memarlığı». A.V.Salamzadə.1964-cü il. səh, 84\]](#)

[\[“Şuşa”. F. Şuşinski 1968-ci il. səh,11\]](#)



Sarayın ilk təfərrüatlı təsviri 1928-ci ilə təsadüf edir. “Arxeoloji oçerkə” görə keçmiş xan sarayından yalnız dağıntılar qalmışdır. Keçmiş sarayın ortasında böyük otaq – günbəzli zal yerləşir. Bu otağın qarşısında damı uçmuş, lakin ön hissələri yaxşı qorunmuş və ortasında üçoxlu tağların üstündə dayandığı iki alçaq sütunu təmsil edən bir qalereya (balkon) var idi. Qalereyanın eni 4 m, uzunluğu 7 m-ə qədərdir. Qalereyanın sol tərəfindəki kiçik qapıdan əsas zala daxil olurlar.

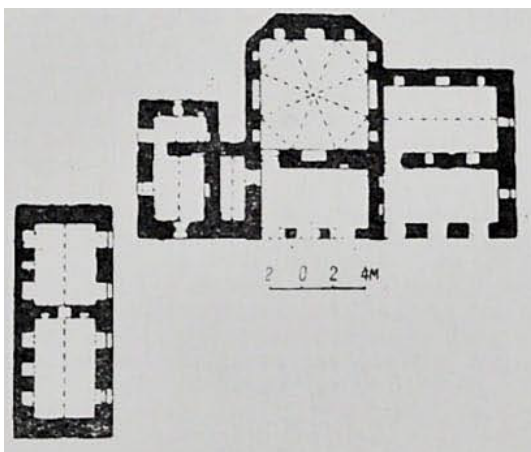
Əsas zalın içərisində tavan bütün salonun üstünə səkkizguşəli günbəzlə çıxarılmış, künclərin üstündə isə 8 stalaktitli tağcıqlar düzəldilmişdir. Stalaktitlərdən aşağıda bütün salonun divarında zanbaq çiçəyi və ya onun bənzəri şəkildə naxışla doldurulmuş qurşaq gedir. Dam xaricdən dairəvi konusla düzəldilmişdir. Tağşəkilli günbəzin ən yuxarı hissəsində,

çıraqdan kiçik daş fənərlə örtülmüş bir deşik açılmışdır.

Zalın qərb və şərq tərəfindən bir-birinə bitişik, indi yarısı dağılmış, biri 5-4 m ölçüdə və digəri 6-4 m ölçüdə iki otaq tikilmişdir. Onların hər birinə isə kiçik bir qapı açılır. Şərqdəki otağın döşəməsində, demək olar ki, ortasında yanaşı iki təndir (torpaqda böyük dərin dolçalara bənzər sobalar) düzəldilmişdir. Bu otaqların damları yastıdır. Onların fasadının xətti zalın özünün fasad xəttinin qarşısından bir qədər qabağa çıxır.

Qərb tərəfdən 20 m məsafədə şimaldan cənuba doğru uzanan dördbucaqlı şəkildə bir bina yerləşir. Bina daxilə iki otağa bölünmüşdür. Bu tikilinin məscid olduğu güman edilir. Sarayın fasadının qarşısında, təxminən 50 metr məsafədə, düz xətt boyunca bir sıra nəhəng, qamətli, hündür çinar ağacları yerləşir. Görünür Pənah xan Qarabağlı (1754-1759) bu sarayın inşası ilə eyni vaxtda bu çinarların da əkilməsini əmr etmişdir. Sarayın, məscid evinin və çinarların xətləri sarayın qarşısındakı demək olar ki, nizamlı olaraq dördbucaqlı, çox gözəl bir meydan meydana gətirir.

[\[«Yevlax-Şuşa: Arxeoloji oçerk »/C. Əzimbəyov, M. Sısoyev//Azərbaycan Ölkə, İncəsənət və Təbiət Abidələrinin Mühafizəsi Komitəsinin xəbərləri; Azkomstaris.1928- 3-cü nəşr- Səh, 6-7\]](#)



23 iyul 1993-cü ildə Ağdamın erməni silahlı qüvvələri tərəfindən işğalından sonra saray tərk edilmiş vəziyyətdə idi. 2 avqust 2001-ci ildə saray yerli əhəmiyyətli memarlıq abidəsi kimi dövlət qeydiyyatına alınmışdır.

[BMT Qətnaməsi](#)