

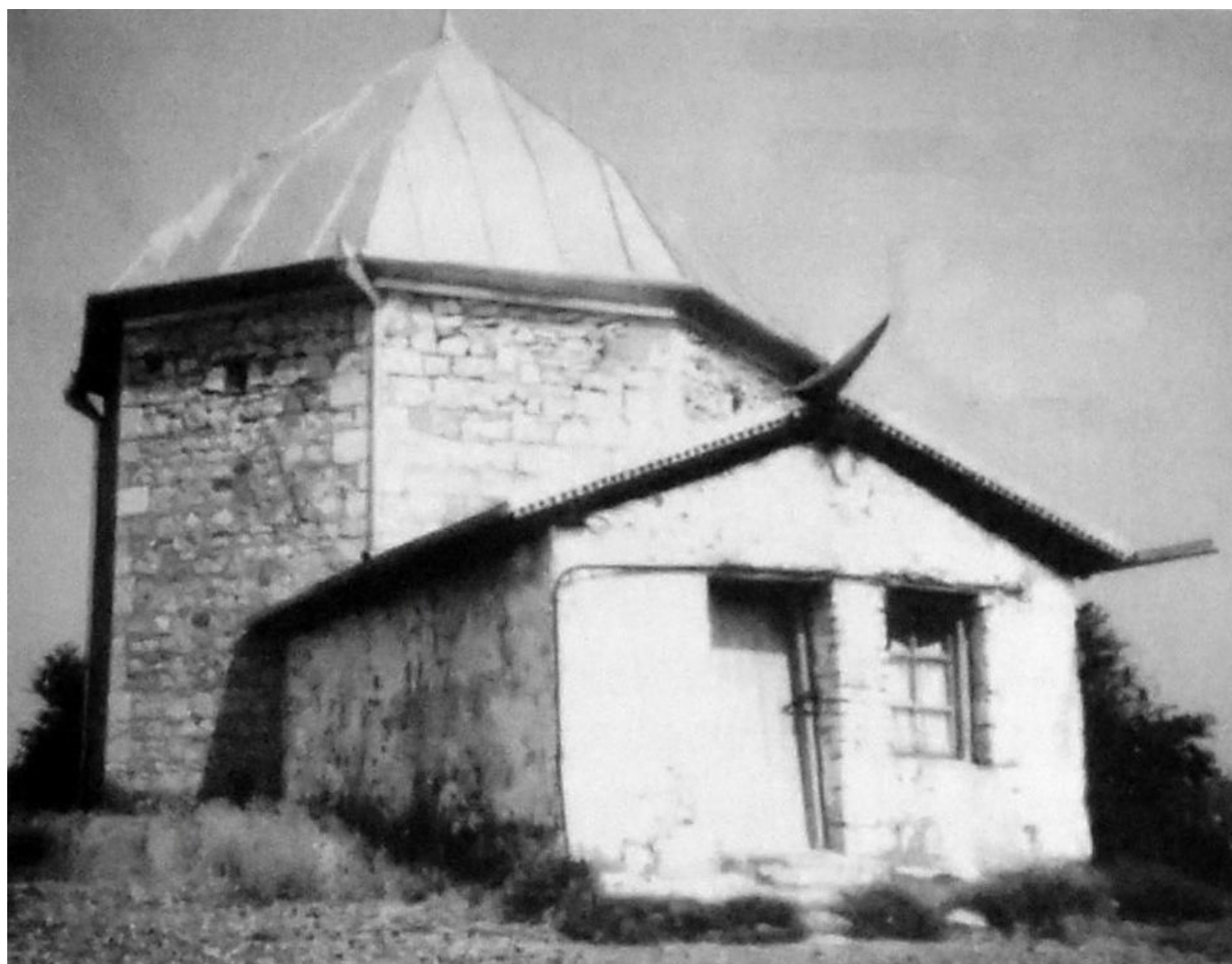
Mausolée de Cheikh Ibrahim

Le mausolée de Cheikh Ibrahim est situé dans le cimetière du village d'Achagui Aybasanly, dans le district de Fizouli en Azerbaïdjan. Parmi les habitants, le monument est connu sous le nom de « Tombeau d'Ibrahim » ou « Mausolée d'Ibrahim ».

[\[Karabakh: histoire dans le contexte du conflit\\ M. Khanoum Neymatova. Monuments épigraphiques du Karabakh. 2014, p. 138\]](#)

[\[R. Karabaghly. De Karaboulag à Fizouli. 2004, p. 86\]](#)

[\[R. Karabaghly. Monuments architecturaux du district de Fizouli, 2017, p. 68\]](#)



Le mausolée a été construit en 1632-1633. Cela est confirmé par une inscription arabe semi-effacée de deux lignes, encadrée dans le coin gauche de la porte du monument : « *Salutation à eux, miséricorde et bénédiction d'Allah, Ibrahim fils de Moussa al-Kazim, salutation à lui, Avazali fils* »

d'Alimardan fils de D-M-G-L-I, vivant près de la tombe du Saint 1042 AH (1632\1633) ». Il est probable que le nom d'Avazali indiqué dans l'inscription soit le maître qui a construit le mausolée.

[\[R. Karabaghly. Monuments architecturaux du district de Fizouli, 2017, p. 68\]](#)

[\[Karabakh: histoire dans le contexte du conflit\\ M. Khanoum Neymatova. Monuments épigraphiques du Karabakh. 2014, p. 138\]](#)

Le mausolée actuel a vraisemblablement été reconstruit au début du XXe siècle par des habitants du quartier sur les fondations du mausolée en ruine.

Selon le témoignage d'un habitant du village de Kurdler, Oussoub, dans les années 1980 :

« Quand j'étais enfant, on m'a dit que le mausolée d'Iba Ibrahim s'était effondré. À cette époque, à l'initiative de Mechadi Imamverdi, de nombreuses pierres ont été extraites du mont Ilanly, puis elles ont été transportées sur 20 charrettes à bœufs jusqu'au mausolée et finalement construites. »

Les monuments commémoratifs situés dans le cimetière sont une autre confirmation que le mausolée a été reconstruit.

[\[R. Karabaghly. Monuments architecturaux du district de Fizouli, 2017, p. 70\]](#)

[\[Karabakh: histoire dans le contexte du conflit\\ M. Khanoum Neymatova. Monuments épigraphiques du Karabakh. 2014, p. 139\]](#)

Le plan du mausolée est octogonal à l'extérieur, tandis que le mur intérieur est rond et lisse et plâtré avec du mortier de chaux. Le mausolée est fait de pierre à chaux, et son dôme est fait de briques cuites. L'intérieur du mausolée est faiblement éclairé sur cinq côtés par de petites fenêtres situées plus près de sa coupole.

[\[Karabakh: histoire dans le contexte du conflit\\ M. Khanoum Neymatova. Monuments épigraphiques du Karabakh. 2014, p. 138\]](#)

[\[R. Karabaghly. Monuments architecturaux du district de Fizouli, 2017, p. 70\]](#)

L'entrée du mausolée est à l'est, qui se termine par un arc en ogive. La porte mesure 1,5 m de haut et 0,73 m de large. Dans

le coin supérieur gauche de la porte du mausolée, une femme est sculptée debout sous un arbre et à côté d'elle se trouve un cheval.

[\[R. Karabaghly. Monuments architecturaux du district de Fizouli, 2017, p. 68\]](#)

[\[Karabakh: histoire dans le contexte du conflit\ M. Khanoum Neymatova. Monuments épigraphiques du Karabakh. 2014, p. 138\]](#)

À l'intérieur du mausolée, il y a une tombe au centre. Des pierres sont placées sur le côté de la tête et des pieds de la personne enterrée. L'inscription arabe sur **la première pierre** dit :

« Écrit (l'inscription) par Hussein Karkazi. Au nom du Dieu miséricordieux. Allah, Muhammad, Ali, Fatima, Hassan, Hussein... Al Muzaffar... La réparation de cette tombe sacrée... bek, le fils de feu Muhammad bek, fils de Charif bek. » (1302 AH – 1884\1885).

L'architecte azerbaïdjanais Rizvan Karabagly note qu'il n'y a pas une seule inscription dans le mausolée qui mentionne le nom de Cheikh Ibrahim. Il souligne que, sans doute, certaines inscriptions ont été laissées sur une autre partie de la pierre brisée pour des raisons inconnues. Selon lui, il est impossible de prendre le nombre 1302 (1884-1885) (c'est-à-dire l'inscription sur la tombe au centre du mausolée) comme date de la mort du cheikh, car elle ne correspond pas à la date de construction du mausolée (1632-1633).

Karabaghly écrit ce qui suit :

« Selon des résidents locaux âgés, lorsque le mausolée s'est effondré, la tombe du cheikh a été détruite avec lui. (Cependant, dans le livre de R. Karabagly « De Karaboulag à Fizouli » (2004), il est noté que, selon les résidents locaux, le mausolée et la tombe ont été détruits après la soviétisation de l'Azerbaïdjan). Sur cette base, on peut dire que le morceau de pierre avec l'inscription placé ici lors de la restauration du mausolée et de la tombe a été pris par erreur d'une autre tombe. Le fait que la pierre ait été placée sur le côté inférieur de la tombe opposée, c'est-à-dire la

tête en bas, confirme une fois de plus cette idée. »

[\[R. Karabaghly. Monuments architecturaux du district de Fizouli. 2017, pp. 70-71\]](#)

[\[Karabakh: histoire dans le contexte du conflit\\M. Khanoum Neymatova. Monuments épigraphiques du Karabakh. 2014, p. 139\]](#)

[\[R. Karabaghly. De Karaboulag à Fizouli. 2004, p. 89\]](#)

Sur **la deuxième pierre** figure une inscription en langue azerbaïdjanaise : « Enterré dans cette tombe est le vénérable *petit-fils de son excellence l'imam Moussa Kazim... Karbalai Mirza Ali. 1325* » (1907\1908 г.).

L'inscription arabe sur **la troisième pierre** indique: « *Salutation de Dieu. Au nom de Dieu gracieux et miséricordieux. Louez Dieu, bénissez son messenger... et entrez. « Ô Dieu! Ô quatorze immaculés, la miséricorde et la bénédiction de Dieu. Mirza Haydar Karkazi a écrit cette inscription.* » L'écriture de cette inscription est datée du XIXe et du début du XXe siècle.

[\[Karabakh : histoire dans le contexte du conflit\\ M. Khanoum Neymatova. Monuments épigraphiques du Karabakh. 2014, p. 139\]](#)

Le livre de l'architecte azerbaïdjanais R. Karabagly. Monuments architecturaux de la région de Fizouli de 2017 indique :

« Cependant, au début du XX e siècle, le centre du dôme, soumis à des destructions naturelles et artificielles, s'est effondré. Plus tard, avec l'aide des résidents locaux, la partie supérieure de la tombe a été à nouveau recouverte d'un dôme en béton armé, sans toucher au dôme à moitié détruit lui-même. (Ceci est clairement visible depuis le plafond de l'intérieur du mausolée). Cependant, comme ce revêtement ne retenait pas l'eau naturelle, il a été recouvert d'une couche de métal blanc couleur inox à l'extérieur. Certes, la feuille de métal ne permet pas à l'eau naturelle de pénétrer au centre de la tombe, mais elle modernise complètement le monument, gâchant son architecture et son aspect ancien. ».

[\[R. Karabaghly. Monuments architecturaux du district de Fizouli, 2017, p. 68\]](#)

Dans les années 1980 et au début des années 1990, un petit

couloir a été construit sur le côté de la porte d'entrée du mausolée. Cette structure a été conçue pour que les visiteurs enlèvent leurs chaussures avant d'entrer dans le mausolée. Selon R. Karabaghly, cette structure ne correspondait pas non plus à l'architecture du monument.

[\[R. Karabaghly. Monuments architecturaux du district de Fizouli, 2017, p. 71\]](#)

Avec l'occupation de Fizouli par des formations armées arméniennes, en 1993, le mausolée a été vandalisé. La couverture métallique extérieure et le couloir adjacent au mausolée ont été détruits.