

# Mausolée Akhmédallar à Fizouli

Le mausolée Akhmédallar (dans certaines sources est nommé comme le mausolée Argali) est situé sur la rive gauche de la rivière Araks, dans le village d'Akhmédallar dans la région de Fizouli de l'Azerbaïdjan.

[\[A.V. Salam-zadé, K. M. Mamed-zadé. Monuments sur l'Araks. 1979, p. 57\]](#)

[\[G. Mammédova, Z. Mammédova. Architecture du Moyen Âge \(VIII-XIV siècles\) Vol. II. 2013, p. 191\]](#)

Le mausolée probablement aurait été construit aux XIIIe-XIVe siècles (ou à la fin du XIIIe siècle – au début du XIVe siècle).

[\[A.V. Salam-zadé, K. M. Mamed-zadé. Monuments sur l'Araks. 1979, p. 58\]](#)

[\[K. M. Mamed-zadé. Art de la construction de l'Azerbaïdjan \(de l'Antiquité au XIXe siècle \) 1983 p. 42\]](#)

[\[G. Mammédova, Z. Mammédova. Architecture du Moyen Âge \(VIII-XIV siècles\) Vol II. 2013, p. 191\]](#)

[\[Encyclopédie d'art courte. Art des pays et des peuples du monde. Vol I. 1962, p. 52\]](#)



Le mausolée a une forme octogonale et est recouvert d'un dôme octogonal fermé. Il est construit en pierre. Le dôme du mausolée est double, sa conception se compose de deux rangées de pierres avec un remplissage. L'intérieur du monument constitue d'une crypte et d'une spacieuse chambre haute. Il n'y a pas de portique de mihrab à l'intérieur du mausolée. Le mausolée a deux portes d'entrée qui font face au nord et au sud et sont formées de portails à niche plate. Le cadre du portail des entrées du monument est rempli de motifs géométriques sculptés, différents sur les portails sud et nord. C'est une trace de l'influence de l'école d'architecture du Nakhchévan.

[\[G. Mammédova, Z. Mammédova. Architecture du Moyen Âge \(VIII-XIV siècles\) Vol II. 2013, p. 191\]](#)

[\[K. M. Mamed-zadé. Art de la construction de l'Azerbaïdjan \(de l'Antiquité au XIXe siècle\) 1983 p. 42\]](#)

[\[K. M. Mamed-zadé. K. M. Mamed-zadé. Monuments sur l'Araks. 1979, p. 57-58\]](#)

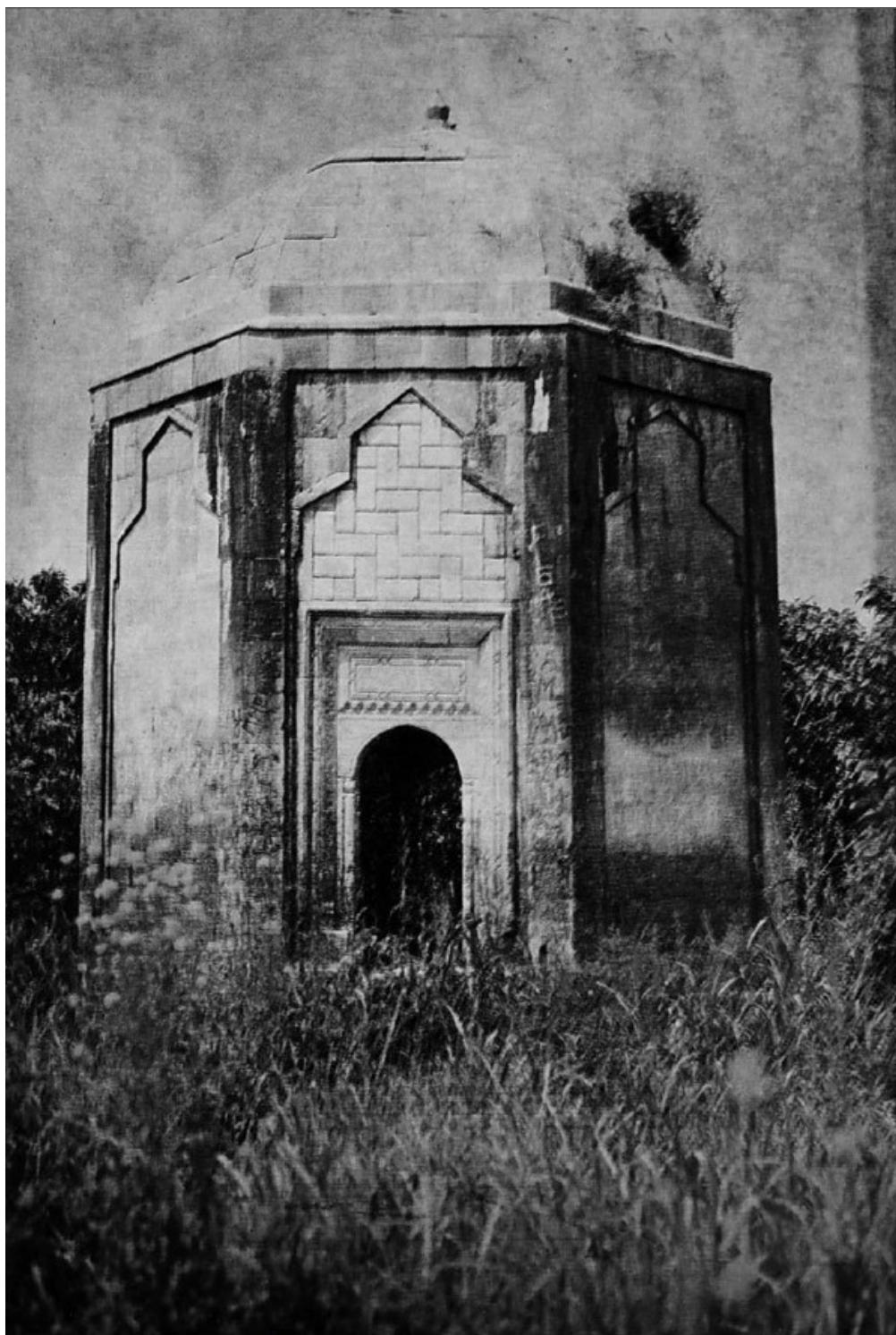
[\[Encyclopédie d'art courte. Art des pays et des peuples du monde. Vol. II . 1962, p. 52\]](#)

[\[Encyclopédie soviétique Azerbaïdjanaise. Vol. IV. 1980, p. 257\]](#)

Il n'y a pas de pontes décoratif dans le revêtement extérieur du mausolée Akhmédallar. Aucune inscription sur le mausolée n'a pas survécu et il n'y a aucune preuve de leur existence. Le monument est plus proche des mausolées octogonaux inhérent à l'Azerbaïdjan, qui s'en distinguent principalement par la forme du dôme. L'historien d'art azerbaïdjanais Abdoul Vahab Salam-zadé a classé le mausolée comme un « mausolée octogonal sans tours prononcées ».

[\[K. M. Mamed-zadé. Art de la construction de l'Azerbaïdjan \(de l'Antiquité au XIXe siècle \) 1983 p. 42\]](#)

[\[M. Usseïnov. L. Brétanitskiï. A. Salam-zadé. Histoire de l'architecture de l'Azerbaïdjan. 1963 p. 101\]](#)



En 1946, le mausolée a été examiné par une expédition de l'Institut d'art Azerbaïdjanais de l'Académie des sciences de la RSS d'Azerbaïdjan. Dans les années 1960 le mausolée en ruine a été restauré dans sa apparence originale. Dans le livre « A.V. Salam-zadé, K. M. Mamméd-zadé. Monuments sur l'Araks » 1979, il est indiqué :

*« Malheureusement, ce mausolée nous est parvenu en très mauvais état, et la destruction a touché les parties les plus*

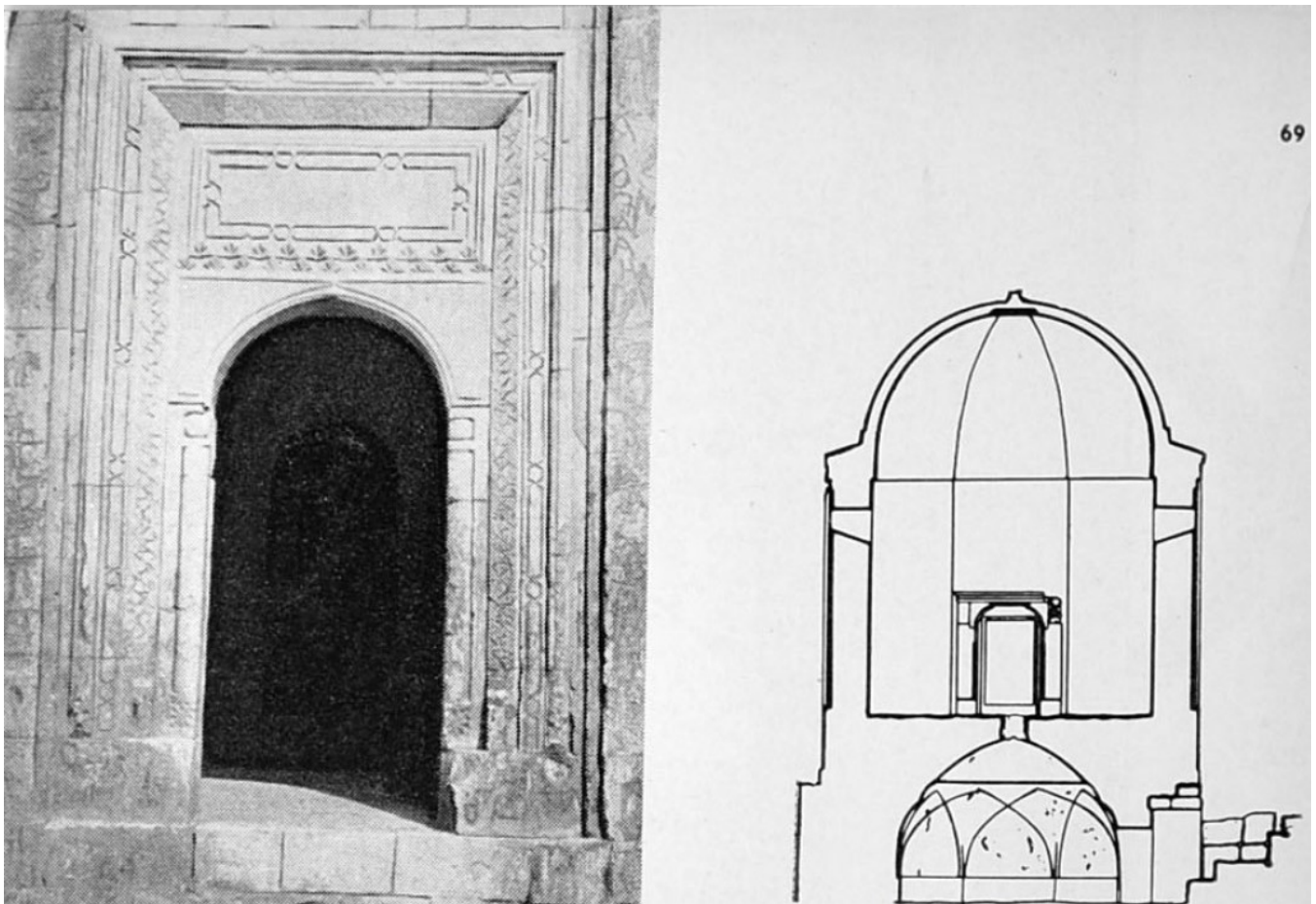


*intéressantes du monument : les faces nord et sud du portail. Du côté nord, la destruction a la forme d'une brèche continue, recouvrant le portail nord et la face nord-est qui lui est adjacente. Selon les récits des habitants locaux, ces destructions sont le résultat d'un tremblement de terre qui s'est produit ici en 1929. Les pierres tombées se trouvent autour du monument. En conséquence, réalisée dans les années 40 -50 lors des fouilles et des recherches du monument, d'importants matériaux ont été accumulés, ce qui a permis de restituer l'apparence originale de la charpente du portail et du mausolée, ainsi que d'effectuer des travaux de restauration ».*

[\[Encyclopédie soviétique Azerbaïdjanaise. Vol. IV. 1980, p. 257\]](#)

[\[A.V. Salam-zadé, K. M. Mamed-zadé. Monuments sur l'Araks. 1979, p. 57\]](#)

[\[Architecture de l'Azerbaïdjan. L'ère de Nizami" 1947 p. 165\]](#)



Le monument, à l'exception d'un certain nombre de caractéristiques architecturales, est identique au mausolée situé à proximité dans le village de Babı (le mausolée de

Cheïkh Babi Ia'qub).

Il y a une légende parmi la population locale qu'entre le mausolée Ahmédallar et ce dernier il y a un passage souterrain :

*« Le meilleur maître de cette époque fut invité à construire le mausolée. Ce maître construisit avec son disciple, qui, secrètement de lui, par un passage souterrain prétendument creusé, rendit au village d'Ahmédallar, situé à une distance de 9 km du village de Babı, et y a construit exactement le même mausolée. L'élève répéta toutes les techniques et caractéristiques de son maître. Lorsque l'« ousta » – le maître acheva son mausolée, le mausolée du village d'Akhmédallar fut achevé en même temps, frappant le maître parce que l'élève le battit en construction ».*

[\[Architecture de l'Azerbaïdjan. L'ère de Nizami" 1947 p. 165\]](#)

[\[A.V. Salam-zadé, K. M. Mamed-zadé. Monuments sur l'Araks. 1979, p. 57\]](#)

[\[Encyclopédie d'art court. Art des pays et des peuples du monde. Vol I. 1962, p. 52\]](#)