

Ахмедалларский мавзолей в Физули

Ахмедалларский мавзолей (в некоторых источниках именуется как мавзолей Аргалы) расположен на левом берегу реки Аракс, в селении Ахмедаллар Физулинского района Азербайджана.

[\[А.В.Саламзаде, К.М.Мамедзаде. Памятники на Араксе. 1979 г., стр. 57\]](#)

[\[Г. Мамедова, З.Мамедова. Архитектура средних веков\(VIII-XIV вв.\)Второй том. 2013 г., стр. 191\]](#)

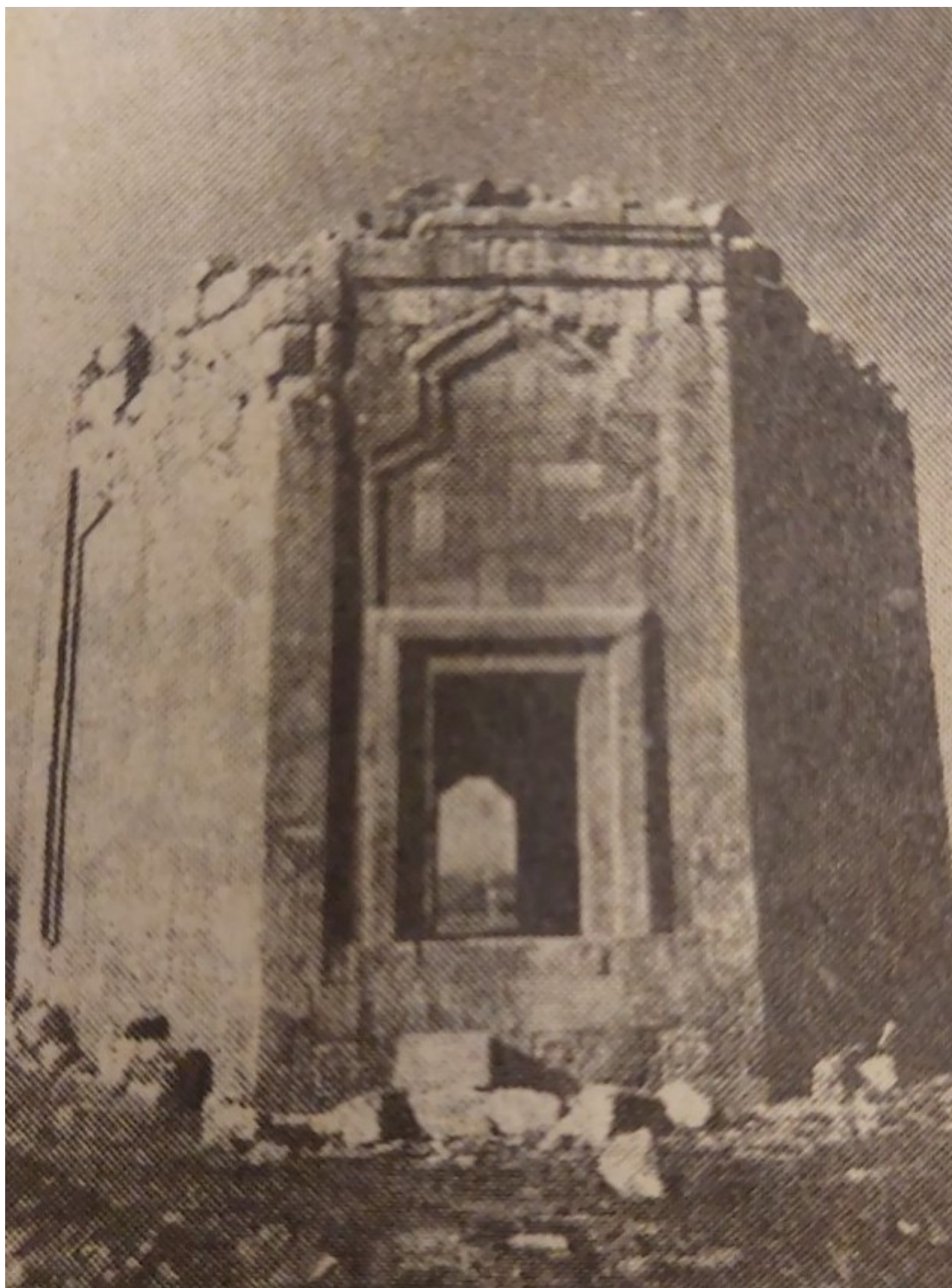
Мавзолей предположительно был построен в XIII-XIV вв.(или конец XIII в. – начало XIV в).

[\[А.В.Саламзаде, К.М.Мамедзаде. Памятники на Араксе. 1979 г., стр. 58\]](#)

[\[К. М. Мамед-заде. Строительное искусство Азербайджана \(с древнейших времен до XIX в.\) 1983 г., стр. 42\]](#)

[\[Г. Мамедова, З.Мамедова. Архитектура средних веков\(VIII-XIV вв.\) Второй том. 2013 г., стр. 191\]](#)

[\[Краткая художественная энциклопедия. Искусство стран и народов мира. Том 1. 1962 г., стр. 52\]](#)



Мавзолей имеет восьмигранную форму и перекрыт сомкнутым, восьмигранным куполом. Он построен из камня. Купол мавзолея двойной, его конструкция представляет собой два ряда камней с забутовкой между ними. Внутреннее пространство памятника состоит из подземного склепа и просторной верхней камеры. Внутри мавзолея нет портика-михраба. Мавзолей имеет два входных проема, ориентированных на север и юг и обработанных в виде плоских порталов-ниш. Портальное обрамление входов

памятника заполнено резным орнаментом геометрического рисунка, различного на южном и северном порталах. В этом отношении прослеживается влияние нахчыванской школы зодчества.

[\[Г. Мамедова, З.Мамедова. Архитектура средних веков\(VIII-XIV вв.\)Второй том. 2013 г., стр. 191\]](#)

[\[К. М. Мамед-заде. Строительное искусство Азербайджана \(с древнейших времен до XIX в.\) 1983 г., стр. 42\]](#)

[\[А.В.Саламзаде, К.М.Мамедзаде. Памятники на Араксе. 1979 г., стр. 57-58\]](#)

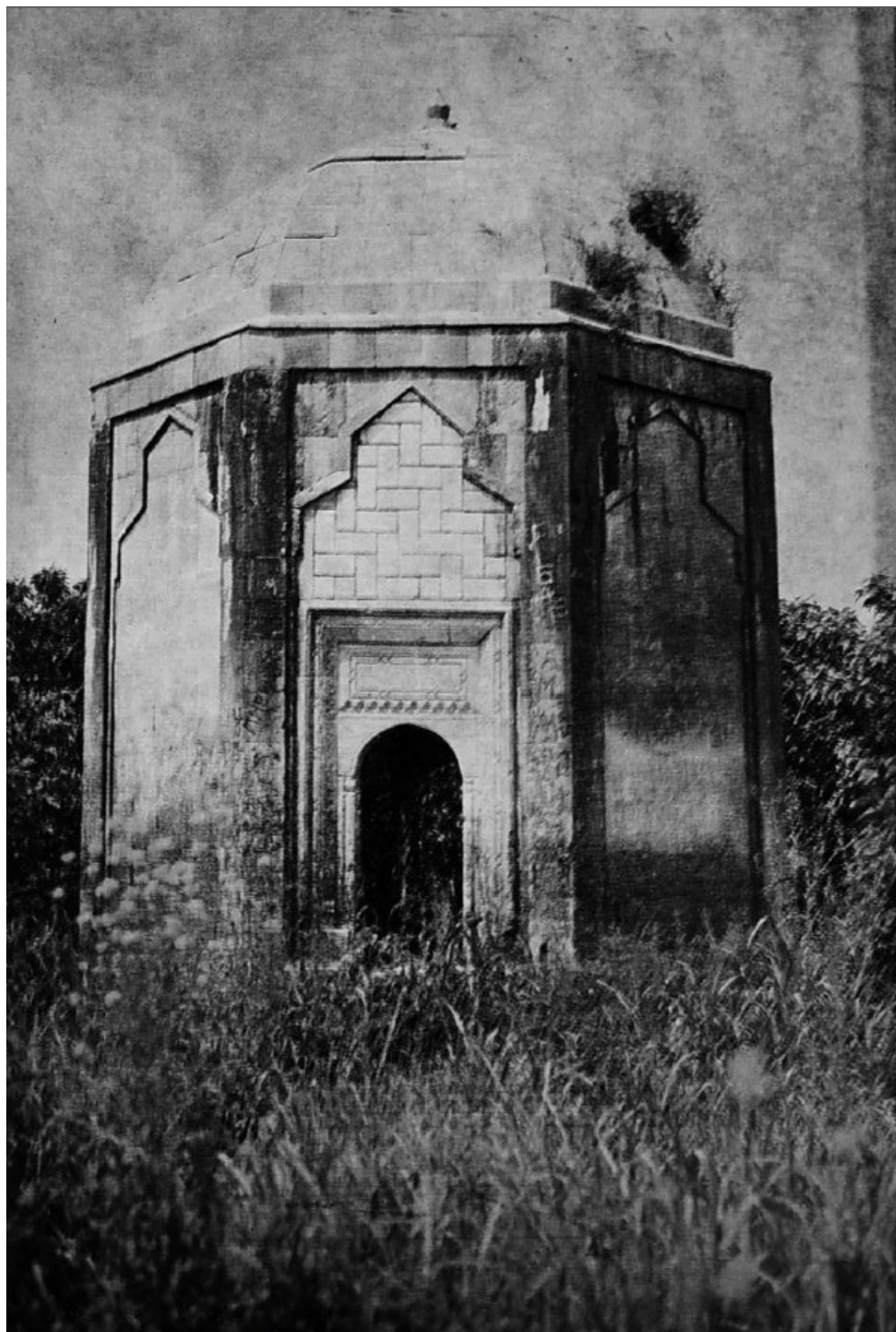
[\[Краткая художественная энциклопедия. Искусство стран и народов мира. Том 1. 1962 г., стр. 52\]](#)

[\[Азербайджанская советская энциклопедия. IV том. 1980 г., стр. 257\]](#)

В наружной облицовке Ахмедалларского мавзолея отсутствует фигурная кладка. Никаких надписей на мавзолее не сохранилось и нет данных об их существовании. Памятник более близок к обычным восьмигранным мавзолеям Азербайджана, отличаясь от них, в основном, формой купола. Азербайджанским искусствоведом Абдул Вагабом Саламзаде мавзолей был отнесен к “восьмигранным мавзолеям без выраженной башенности”.

[\[К. М. Мамед-заде. Строительное искусство Азербайджана \(с древнейших времен до XIX в.\) 1983 г., стр. 42\]](#)

[\[М. Усейнов. Л. Бретаницкий. А. Саламзаде. История архитектуры Азербайджана. 1963 г. стр. 101\]](#)



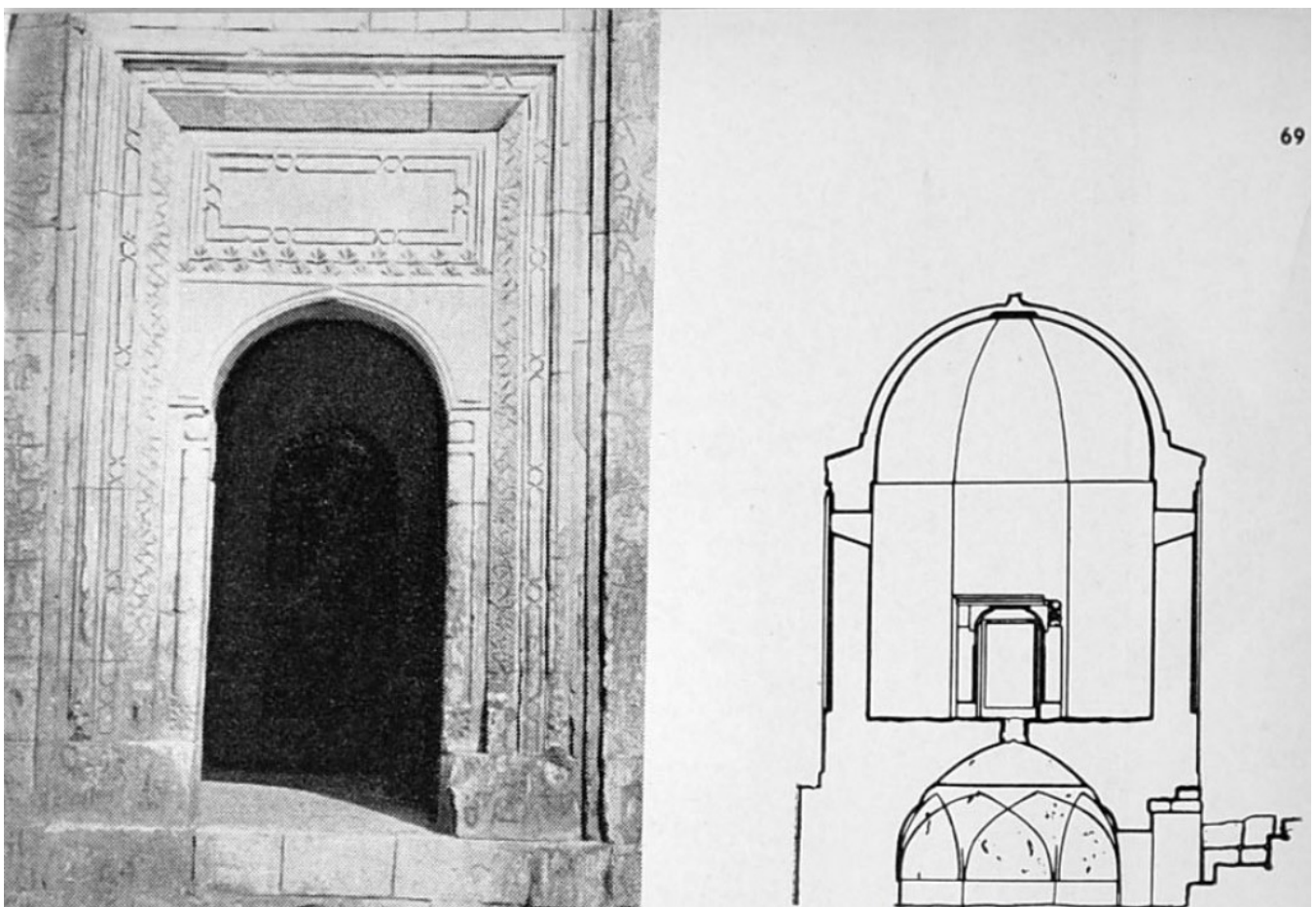
В 1946 г. мавзолей был обследован экспедицией Института азербайджанского искусства Академии Наук Азербайджанской ССР. В 1960 гг. разрушенный мавзолей был отреставрирован в первоначальном виде. В книге "А.В.Саламзаде, К.М.Мамедзаде.

Памятники на Араксе” 1979 г. указывается об этом следующее: “К сожалению, этот мавзолей дошел до нас в очень плохой сохранности, причем разрушение коснулось самых интересных частей памятника: северной и южной порталных граней. С северной стороны разрушение имеет вид сплошного пролома, охватывающего северную порталную и смежную с ней северо-восточную грани. По рассказам местных жителей разрушения эти явились результатом землетрясения, происшедшего здесь в 1929 г. Выпавшие камни лежат вокруг памятника. В результате проведенных в 40-х и далее в 50-х гг. раскопок и исследования памятника был накоплен значительный материал, позволившего восстановить первоначальный вид порталного обрамления и всего мавзолея, а также осуществить в натуре реставрационные работы”.

[\[Азербайджанская советская энциклопедия. IV том. 1980 г., стр. 257\]](#)

[\[А.В.Саламзаде, К.М.Мамедзаде. Памятники на Араксе. 1979 г., стр. 57\]](#)

[\[“Архитектура Азербайджана. Эпоха Низами” 1947 г. стр. 165\]](#)



Памятник за исключением ряда архитектурных особенностей

идентичен расположенному вблизи мавзолею в селении Бабы (мавзолей Шейх Баби Иа'куба). Среди местного населения существует легенда о том что, между Ахмедалларским мавзолеем и последним есть подземный ход:

“Для сооружения мавзолея был приглашен лучший мастер той эпохи. Мастер этот строил со своим учеником, который тайно от него, через, якобы, вырытый подземный ход, ходил в селение Ахмедаллар, находящееся на расстоянии 9 км от селения Бабы, и строил там точно такой же мавзолей. Ученик повторил все приемы и характерные особенности своего учителя. Когда “уста” – мастер закончил свой мавзолей, одновременно был закончен и мавзолей в селении Ахмедаллар, поразивший мастера, что ученик построил лучше своего учителя”.

[\[“Архитектура Азербайджана. Эпоха Низами” 1947 г. стр. 165\]](#)

[\[А.В.Саламзаде, К.М.Мамедзаде. Памятники на Араксе. 1979 г., стр. 57\]](#)

[\[Краткая художественная энциклопедия. Искусство стран и народов мира. Том 1. 1962 г., стр. 52\]](#)