

# Дворец Панах Али Хана в Агдаме: одна из первых ханских резиденций Карабаха

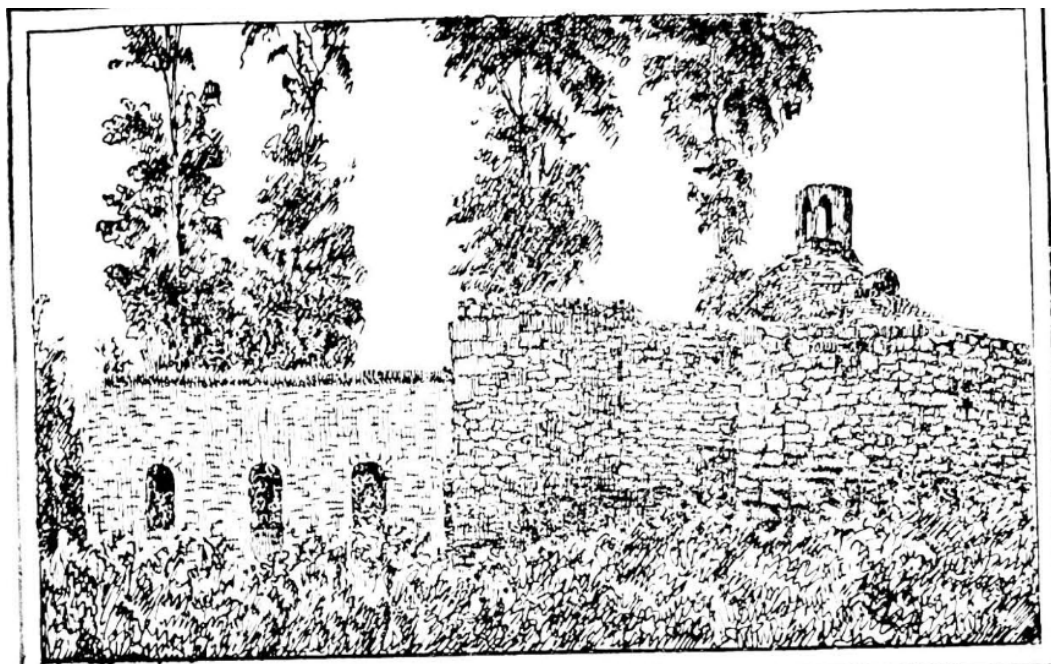
После оккупации города Агдам армянскими вооруженными формированиями, 23 июля 1993 года, комплекс “Имарет”, где находится дворец основателя Карабахского ханства Панах Али хана, подвергся вандализму. С освобождением Агдама от армянской оккупации, 20 ноября 2020 года, ведутся работы по восстановлению исторического наследия карабахских ханов. [Qarabag.com](http://Qarabag.com) подготовил материал про историю образования и архитектурное строение летней резиденции Карабахского хана в Агдаме.

Резиденция первого карабахского хана Панах Али Джеваншира расположена в комплексе “Имарет” недалеко от города Агдам. Ханский дворец был построен Панах Али Ханом Карабахским в 1754-1759 годах.

[\[“Евлах-Шуша: Археологический очерк” /Дж.Александрович, И.Азимбеков, М.Сысоев //Известия Азербайджанского Комитета охраны памятников страны, искусства и природы; Азкомстарис.1928 г.- Вып. 3. С, 71\]](#)

Но на установленной в советские годы табличке было написано следующее:

*“Поместье Панах хана. В 1750 году Панах Хан перенес свою резиденцию из крепости Баят на окраину Агдама в окрестность Шахбулаг. В 1751 году этот дом был построен из камня привезенного из Шахбулага”.*



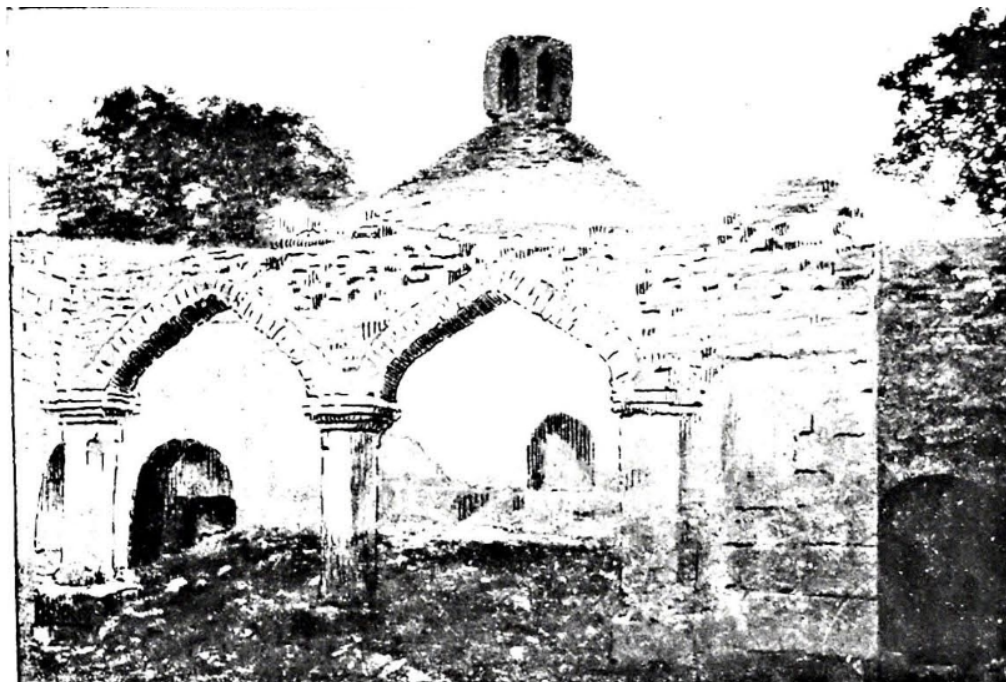
Азербайджанский искусствовед А.В.Саламзаде так описывает резиденцию Панах Али Хана Карабахского:

*“Дворец Панах хана близ Агдама, дошедший до нас в сильно разрушенном состоянии, знакомит нас с еще одним типом ханских дворцов XVIII в. Дом Панах хана состоял из двух корпусов, поставленных перпендикулярно друг другу. Главный корпус представляет несколько сводчатых помещений, сгруппированных вокруг центрального купольного зала с эйваном (балкон) перед ним, ориентированным на юг. В данном случае мы имеем дело с сооружением далеким от парадных дворцов. Это жилой дом феодального владельца, еще находящегося на пути к возвышению. Несомненно, зал с эйваном (балкон) – это диван-хане – официальная половина дворца или дома богача. Эйван памятника был решен трехпролетной аркадой. Стрельчатые арки покоились на колонных из цельного камня. В целом эйван имел вид портика – центрального входа в здание. Главный зал был перекрыт восьмиугольным на тропках куполом с небольшим отверстием в виде фонаря на его вершине. В таком устройстве можно усмотреть связь с жилым домом типа “карадам” с отверстием в центре перекрытия для выхода дыма. Дворец Панах-хана интересен как образец жилища, несущего в себе черты, связывающие его с бытовавшими в Азербайджане, типами жилища. Элементы этой связи, с одной стороны, купольный зал с эйваном (балкон), а с*

*другой – сводчатые комнаты, наличие многочисленных ниш, ориентация основных жилых сооружений к югу и др. С жилыми домами Ордубада и Апшерона дворец связывает и стремление к периметральному, однорядному расположению помещений. В той связи следует возражать авторам первой публикации сведений о памятнике, считавших боковой корпус мечетью”.*

[\[“Архитектура Азербайджана XVI -XIX вв.” А.В.Саламзаде.1964 г. С. 84\]](#)

[\[“Шуша”. Ф.Шушинский.1968 г. С. 11\]](#)



Первое подробное описание дворца датируется 1928 годом. Согласно “Археологическому очерку” от бывшего ханского дворца остались только развалины. Посередине бывшего дворца расположена большая комната – зал с куполом. Впереди этой комнаты находилась галерея (балкон), крыша которой сильно обрушилась, но ее передние части хорошо сохранились и представляют собой две невысокие колонны по середине, на которые опираются три стрельчатые арки. Ширина галереи (поперек) 4 м., длина до 7 м. Из галереи, через небольшую дверь в левой стороне, проникают в главный зал.

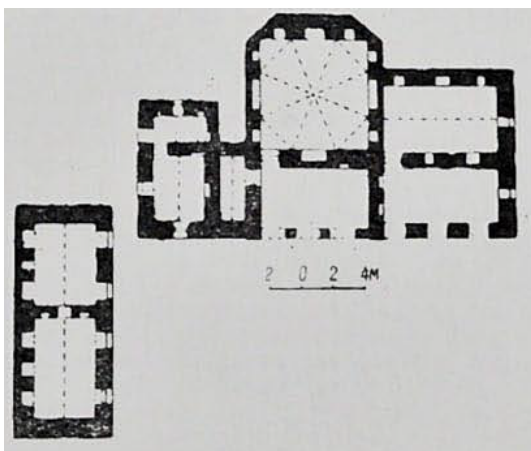
В главном зале потолок, внутри, выведен восьмигранным куполом над всем залом, а над углами сделаны 8 арочек с сталактитам. Ниже сталактитов по стене всего зала идет поясok, заполненный узором в виде цветка лилии или чего-то подобного. Снаружи

крыша сделана круглым конусом. В самом верху купольного свода сделано отверстие, прикрытое снаружи небольшим каменным сквозным фонарем.

С запада и востока к залу пристроены по одной, теперь полуразрушенной, комнате, размером около 5-4 м. одна и другая 6-4 м. В каждую ведет небольшая дверь. В полу восточной комнаты, почти по середине, сделаны рядом два тандыра (печи в земле, похожие на большие глубокие кувшины). Крыши этих комнат плоские. Линия их фасада несколько выступает вперед перед линией фасада самого зала.

С западной стороны, на расстоянии 20 м., расположено здание, в виде прямоугольника, вытянутого с севера на юг. Внутри здание разделено на две комнаты. Предполагается, что этот дом был мечетью. Перед фасадом дворца, на расстоянии около 50 метров, по прямой линии расположен ряд огромных, стройных, высоких чинаров. Очевидно с постройкой этого дворца Панах-хан Карабахский (1754-1759) велел посадить и эти чинары. Линии дворца, дома-мечети и чинаров образуют почти правильную четырехугольную, очень красивую, площадь перед дворцом.

[\[“Евлах-Шуша: Археологический очерк” /Дж.Александрович, И.Азимбеков, М.Сысоев //Известия Азербайджанского Комитета охраны памятников страны, искусства и природы; Азкомстарис.1928г.- Вып. 3.- С, 6-7\]](#)



После оккупации Агдама армянскими вооруженными силами 23 июля 1993 года дворец находился в заброшенном состоянии. 2 августа 2001 года дворец был взят на государственный учет как

архитектурный памятник местного значения.

[Резолюция ООН](#)